

# 校園篇

人之活動必有其界限與範圍，一方面佔有、利用、改造空間，形塑自我的生存環境，另一方面則反受空間之限制、影響與薰染，故須交代校園疆域之變革、地貌之易容、建物之興廢，並藉以呈現組織之發展與人事之起伏。

# 疆 域



進行勘查所挖掘的探坑之一 | 攝影：吳思函 | 2009 | 1 | 10

## 「頂橋仔」史前遺址

中興大學校園在民國九十七年（2008）年底發現一處史前遺址，已由臺中市政府以中興大學一帶的舊地名「頂橋仔」命名，未來隨著考古挖掘，將成為中興大學獨特的人文特色。

民國九十七年（2008）十一月二十八日，歷史系兼任講師蘇全正路過學校「國際農業研究中心」的新建工程基地（小禮堂旁的早期行政大樓處），看到被挖土機挖出來的繩紋陶、灰黑色陶及石器。

校方隨即請中央研究院歷史語言研究所研究員劉益昌會勘後，於十二月十七日依文資法向臺中市政府通報發現疑似遺址，並於十二月二十日委託中研院史語所助研究員郭素秋進行小規模探坑試掘，在一個月內提出初步評估建議。

頂橋仔遺址屬臺灣中部的新石器時代文化，保存清楚且厚實的文化層，上層是營埔文化（二千至三千五百年前），下層是牛罵頭文化（三千五百至四千五百年前）。郭素秋認為，中興大學校園及附近地區曾是營埔文化的聚落，未來如果有大量遺物、墓葬出土，將建構豐富的營埔文化系統，填補臺灣中部在史前文化研究上的空白。

民國九十八年（2009）八月，校方委託位在臺中市的國立自然科學博物館開挖此一遺址。

撰文：曹銘宗

編輯：呂雅惠、李雅玲

資料來源：國立中興大學國際農業研究中心新建工程基地考古探坑試掘評估計畫書；吳思函書面資料；賴聰穎口述

審訂：林富士、曹銘宗



臺中農業專科學校平面圖 | 照片來源：中興大學秘書室

## 日治時期校區

昭和十八年（1943），臺北帝國大學附屬農林專門部獨立為臺灣總督府臺中高等農林學校（翌年改名為臺中農林專門學校），並將校址遷至臺中頂橋仔現址，校舍區佔 13 甲，農場苗圃佔地 17 甲。戰後又改名為臺灣省立臺中農業專科學校，當時校門僅為四根石柱，位於今國光路上，從校門進入，左方為辦公大樓（本館），直行對面是禮堂（現稱小禮堂），本館和禮堂均是紅磚建造。本館和禮堂間為椰林路，兩旁分別有六棟木造平房，作為教室

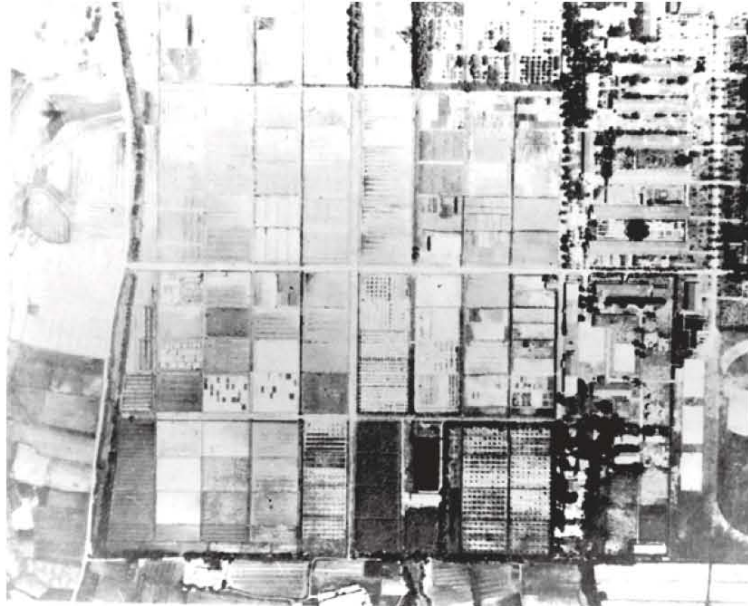
及農業化學、農學、林學三學科的研究室（農業化學館為農學、林學二倍），另有幾棟木造平房建於校區東側。

撰文：林怡弦

編輯：呂雅惠、李雅玲

資料來源：《興大七十》，頁 199-204；《興大校友》第十七期，頁 38-39

審訂：林富士、曹銘宗



臺灣省立農學院時期（1946-1961）空照圖 | 照片來源：中興大學秘書室

## 臺灣省立農學院時期校區（1946-1961）

在臺灣省立農學院時期（1946-1961），校園四周都是田地，靠近行政大樓前方有些矮樹，形成綠籬，權充圍牆。進入校門後，以今之精勤路為界，以東為校舍區，以西為農場，此後校園景觀便以東側為基礎發展。校內主要建物除舊行政大樓與禮堂（現稱小禮堂）為紅磚樓房外，其餘建物都是日治時期遺留的木造平房，校地約只有現在的一半。

此時期增建男女學生宿舍、餐廳、教室（含農經研究所）、圖書館（兩層）、生物實驗室。當年因為師生貧苦，罹患肺結核人數多，校方特別建一小屋供患病學生居住，戲稱「TB 總部」。校區未跨越忠明南路，學校西側（現黑森林、文學院）也只是一片實驗田、果樹區。一九六〇年代，學校組織擴大，教職員宿舍的需求比以前更迫切，因此在「興大二村」宿舍落成後，又購買國光路校門北面土地著手興建「興大一村」，在民國五十二年（1963-1967）間先後完工啟用，總戶數七十四戶，均為二層樓鋼筋建物，為校園最大眷舍區。為

更進一步籌設宿舍，於民國五十六年（1967）購買忠孝路與永和街交叉處土地興建「興大四村」。此後又陸續興建「興大五村」、「興大六村」。

在學校編制逐漸擴大、學系增加之下，原日治時期校舍不敷使用，許多機構也開始支援學校經費以興建新館舍。此時期的建築多改為鋼筋混凝土，校園景觀改變不少。當時學校的校門位於現今的東一號側門，面對國光路，路旁遍植鳳凰木與相思樹。校門外視野廣闊，一片田園，農舍點綴其中，呈現純樸景色，通往市區的道路原本是砂石路面，後來才鋪上寬僅4尺的水泥。那時的運動場位於學校東南側一隅，就在國光路旁、農學大樓後面，後來在羅雲平校長任內遷移他處。

撰文：林怡弦

編輯：呂雅惠、李雅玲

資料來源：黃天久口述；《興大七十》，頁199-204

審訂：林富士、曹銘宗



民國五十二年（1963）臺灣省立中興大學時期空照圖 | 照片來源：中興大學秘書室

## 臺灣省立中興大學時期校區（1961-1971）

進入臺灣省立中興大學時期（1961-1971）後，由於增設學院、學系，校園發展迅速，建地漸達飽和，校方於是大力擴張校地。湯惠蓀校長任內（1963-1966）展開校地擴張的計畫，並積極建設，大禮堂（後來改名惠蓀堂，民國八十年再建成現代化大禮堂至今）便是在這時期所建，當時是臺中市最大的公共集會建築物。

劉道元校長從民國五十六年（1967）起也積極籌畫、陳請變更都市計畫，將校區南面忠明南路起至縣市界河邊，西面至都市計畫園林道預定地為止之毗鄰地，變更為學校用地。在省政府、省議會、臺中市政府及各有關單位支持下，於民國五十八年（1969）底將 14 公頃餘毗鄰地變更為校地，完成都市計畫變更後，開始辦理徵收，費時二年餘，並

多次溝通始達成協議，但仍有部分地主認為補償費太少而抗拒，以致學校多次重編預算。地主抗爭自湯惠蓀校長任內開始，至羅雲平校長時期衝突最為嚴重，學校多次舉辦協商會議，並委任律師伍宗孫多方遊說地主，希望和平解決，最後雙方達成協議，學校另予補償費，並建亭以茲表揚（即今雲平樓前明倫亭與弘教亭）。

撰文：林怡弦

編輯：呂雅惠、李雅玲

資料來源：《興大七十》，頁 199-204

審訂：林富士、曹銘宗



民國六十二年（1973）國立中興大學時期空照圖 | 照片來源：中興大學秘書室

## 國立中興大學時期校區（1971-1990）

民國六十年（1971）八月，中興大學改為國立，脫離省府管轄，所有校產歸屬中央。當時舊校門（今日國光路上之東一號側門）左右各有約 20 餘尺之磚牆，其餘均未築圍牆，因此鄰近農家飼養之牛羊不時入侵，閒雜人等可任意出入，影響校園秩序與安寧。羅雲平校長在其任內（1972-1981）積極改造校區的佈局，繼續擴充校地，但原有土地大多為農學院各系的田間實驗區（大致為現弘道路以東，精勤路以西，忠明南路以北，興大路以南的土地），故歷經多次溝通才取得共識，此時校本部面積已達 50 公頃。鑒於校區規劃後無農業實驗用地，故於民國六十二年（1973）購進烏日鄉溪心壩農田 8 公頃，民國六十九年（1980）購進霧峰北溝農地 26 公頃，作為大型農業實驗區。

因舊校門側對馬路，偏狹不正，且為了展現學校的新格局，於是捨舊校門而另闢新校門（即今校門）於校區北側中央，並修建校區圍牆約 2,000 公尺。

撰文：林怡弦

編輯：呂雅惠、李雅玲

資料來源：《興大七十》，頁 199-204

審訂：林富士、曹銘宗



興建圍牆 | 照片來源：中興大學秘書室



一九七〇年代執行校地南邊民地徵收 | 照片來源：中興大學秘書室

## 校地徵收

校方與地主達成協議之後，便從民國六十一年（1972）起分別進行 215 筆土地的徵收及隨購工作。除一般市民土地外，有一家民間公司新建房屋一批，位於目前田徑場內，共 36 戶，亦屬徵收範圍，經收購、增設公共設施後名為「興大七村」，分配給同仁居住，至民國六十九年（1980）又拆除改建為運動場。此外還有 25 戶酒廠員工私有房地，也一併在收購後拆除興建為男生宿舍。

民國六十九年（1980），舊有的運動場遷至原

「興大七村」（教職員宿舍）及其東側，也就是現在的田徑場，運動空間增加不少。有關校地徵收案，除「興大七村」之外，還有二百餘筆土地尚待辦理，前後總計花費三至四年之久始辦妥全部徵收工作。

編輯：呂雅惠、李雅玲

資料來源：顏正平書面意見；《興大七十》，頁 47

審訂：林富士、曹銘宗





忠明南路地下化整建工程 | 照片來源：中興大學秘書室

## 忠明南路地下化整建工程

李崇道校長在其任內(1981-1984)開始興建大型體育館，運動設施至此大致完成。民國七十年(1981)，政府開闢興大北側園道(即今興大路)及忠明南路，校園被切割為南北二區，不僅破壞校園完整性，也造成學生來往校園的不便及危險。在積極爭取之下，斥資五億元，自民國七十八年(1989)七月動工，將忠明南路通過校區部分地下化，於民國八十年(1991)九月底竣工。忠明南路

與國光路連接後，改善了男生宿舍前困擾已久的出入與管制問題，也使校園復歸完整。

編輯：呂雅惠、李雅玲

資料來源：顏正平書面意見；《興大八十》，頁48-49

審訂：林富士、曹銘宗



民國八十四年（1995）校園空照圖 | 攝影：農林航空測量所，照片來源：馮豐隆

## 國立中興大學時期校區（1990-2000）

到了一九九〇年代，中興大學陸續完成不少新的大型建築。民國八十年（1991），興建了土木環工科學大樓。民國八十二年（1993），農機館落成、惠孫堂重建。民國八十三年（1994），綜合教學大樓落成。民國八十四年（1995），園藝、農藝兩系遷入新落成之作物科學大樓，女生宿舍拆掉重建為新樸軒，理學大樓、生命科學大樓、化學暨材料大樓陸續完工落成。民國八十九年（2000），工學院暨電機大樓落成啟用。

編輯：呂雅惠、李雅玲

資料來源：《興大八十》，頁 22

審訂：林富士、曹銘宗



民國九十七年（2008）校園空照圖 | 攝影：農林航空測量所 | 2008 | 10 | 8，照片來源：馮豐隆

## 國立中興大學時期校區（2000–2009）

二〇〇〇年後，校區內外落成不少重要的大型建築。民國九十三年（2004）一月，語言中心「萬年樓」落成啟用。民國九十四年（2005）五月，食品暨生物科技大樓落成啟用。民國九十四年（2005）九月二十一日，新建圖書館落成啟用。民國九十五年（2006）十二月，動植物防疫檢疫大樓竣工。民國九十七年（2008），社管大樓、動物試驗中心大樓落成。另外，中科研發創業育成大樓於民國九十七年（2008）十一月三日揭牌啟用。

民國九十八年（2009）執行中暨即將規劃完成之新建工程有：動植物防疫檢疫大樓增建工程、人

文大樓新建工程、應用科技大樓新建工程、獸醫教學診所向上分所新建工程、推廣教育中心新建工程、女生宿舍誠軒大樓新建工程、興大二村學生宿舍大樓新建工程，上列工程將於民國九十九年（2010）後陸續完工。

編輯：李雅玲

資料來源：中興大學校長室書面資料；〈本校執行中暨即將規劃完成之新建工程簡介〉

審訂：林富士、曹銘宗

# 景觀



臺中高等農林學校校門

| 照片來源：《榕畔會史》



臺灣省立農學校校門

| 照片來源：中興大學秘書室

## 校 門

中興大學在昭和十八年（1943）從臺北遷校至臺中，當時校門位於臺中市國光路二五〇號，方向朝東，此為使校門朝向日本皇宮所致。但舊校門側對馬路，偏狹不正，羅雲平校長接掌中興大學後，便積極與臺灣省政府及臺中市政府協商，三方合力出資，在民國七十年（1981）開闢興大北側園道（今興大路）。民國七十二年（1983），配合該道路竣工，取得今學府路段的土地，闢建新校門。由校友捐贈完成興建的新校門，承當時教育部長朱匯森題

字。大門為德國柱式，兼含中國牌坊的造型。原有國光路之舊校門，改稱為「東一號側門」，同在國光路而靠南邊的側門，稱為「東二號側門」。



臺灣省立中興大學校門 | 照片來源：中興大學秘書室



國立中興大學舊校門 | 照片來源：中興大學秘書室

校門之外，中興大學從大正八年（1919）創校至今，共有十支校門牌。日治時期在臺北有四支校門牌，臺中有兩支。臺中的兩支校門牌，第一支是「臺灣總督府臺中高等農林學校」，第二支是「臺灣總督府臺中農林專門學校」，這兩支校門牌去向

不明，未能尋獲。

民國三十四年（1945）日本戰敗，十二月五日由周進三（後來擔任臺灣省立農學院院長）接收學校後改名為「臺灣省立臺中農業專科學校」，此



今國立中興大學校門 | 攝影：黃文燊 | 2009 | 10 | 6

為戰後的第一支校門牌。民國三十五年（1946）九月一日，學校改制為「臺灣省立農學院」，因此有了第二支校門牌，當時在校門牌上題字的是時年八十二歲的「黨國元老」吳敬恆。第三支校門牌則是民國五十年（1961）七月一日升格為「臺灣省立中興大學」後所使用，由當時的臺灣省主席周至柔題字。

最後一支是民國六十年（1971）七月一日省立中興大學升格為國立後的「國立中興大學」木製校門牌。民國七十年（1981）新行政大樓完工，校門改建在興大路與學府路的交叉點，新校門為混凝土建物，校名鐵字直接焊接於柱上，國光路舊校門關閉，木製校門牌就不再使用。

「臺灣省立農學院」校門牌在學校升格卸下後，曾被丟棄在校門口水龍頭邊，作為踏腳板之用，後來存放於昆蟲系當作書架板放書，尋回多年後再度遺失，這支失落的「臺灣省立農學院」校門牌連

同「國立中興大學」校門牌，後來在標購廢品的商人手上重新找回。而「臺灣省立中興大學」的校門牌，則於舊行政大樓東面三層建物的地下室發生火災時被燒毀。李成章校長在獲得「臺灣省立農學院」與「國立中興大學」的校門牌後開始規劃校史室，並復刻「臺灣省立中興大學」這支校門牌，三支校門牌現皆存放於中興大學校史館。

撰文：王雯慧

編輯：呂雅惠、李雅玲

資料來源：黃天久口述；《興大七十》，頁204；《興大八十》，頁41

審訂：林富士、曹銘宗



孔學要旨碑 | 攝影：張均東

## 孔學要旨碑

走進中興大學校門，在第一個路口的右邊，有一塊巨大的石碑，上面以優美的書法刻著《論語·述而篇》的孔學要旨：「志於道，據於德，依於仁，游於藝」。

這塊高 3.4 公尺、寬 4.5 公尺的石碑，由中文系校友倪燦溶捐款，再由中文系委託林白設計師規劃放在校園路口。四句孔學要旨分別由當代四位書法名家陳其銓、汪中、杜忠誥、王靜芝揮毫，原件由中文系收藏。

孔學要旨碑在民國九十一年（2002）由顏聰校長主持揭碑，從此成為中興大學校園的地標之一，每天提醒路過師生進德修業。

撰文：曹銘宗

編輯：呂雅惠、李雅玲

資料來源：《文學院通訊》，第 201 期

審訂：林富士、曹銘宗





弘教亭 | 攝影：黃文燊 | 2009 | 7 | 11



明倫亭 | 攝影：黃文燊 | 2009 | 7 | 11

## 明倫亭 | 弘教亭

在中興大學校區西南角有兩亭「明倫」與「弘教」，係因民國五十五年（1966）為洽購校用預定地，在校方與臺中市政府地政局及有關地主的四次協調會中，曾承諾於新增地上建亭立碑，銘刻廉讓土地給學校的地主姓名及土地面積，彰顯地主熱心公益。後逾二十年，亭碑未建，有食言之嫌。民國八十年（1991），值中興大學七十週年校慶，當時臺中夜間部主任李久先以該部撥餘款新臺幣四十萬元，供學校建亭之用，在雲平樓前草地南北兩端，以大理石為材，各建一亭。北亭名為「弘教」，已

早決定；南亭則由陳清義校長選定許慈書教授所提「明倫」為亭名，並請其代撰兩亭碑文以誌之。

編輯：呂雅惠、李雅玲

資料來源：《興大八十》，頁 84

審訂：林富士、曹銘宗



省立農學院時期運動場 | 照片來源：中興大學秘書室



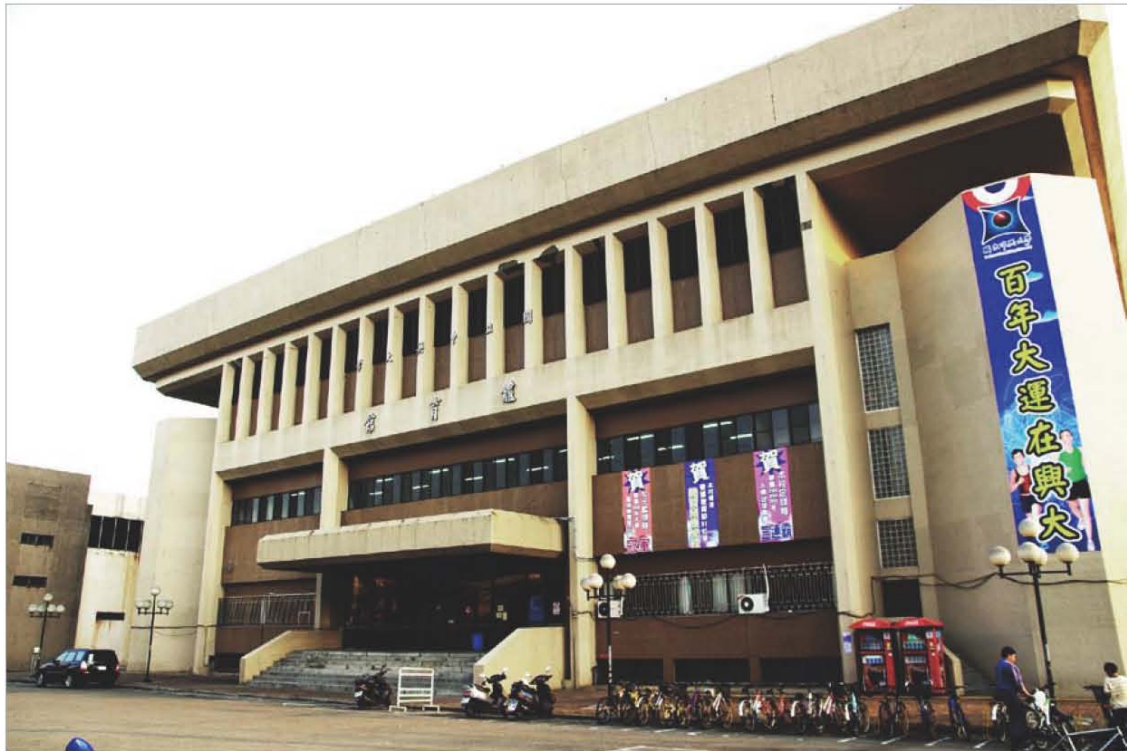
興建中運動場 | 照片來源：中興大學秘書室

## 運動場

中興大學的運動場曾從校區的東南側遷至西南側。臺灣省立農學院時期，王志鵠院長任內（1956-1961）曾於當時農經系系館（今應經一館處）後方整修運動場，並修造三座網球場及兩座籃球場、體操單槓等，擴大了體育空間。當時運動場

位於校區東南側，臨校外國光路及忠明南路交界口的角落。

國立中興大學時期，民國六十九年（1980），羅雲平校長任內拆除了興大七村，改建為運動場，



今體育館 | 攝影：張均東

興建田徑場看臺、室內游泳池。但游泳池第一、二期工程因故拖延至民國七十四年（1985）始完工。至此，中興大學運動場由原本的校內東南側，跨越校外忠明南路，移至對角西南側。規劃為田徑運動場的興大七村拆除後，該地原為一土場跑道，在民國七十七年（1988）整建改為標準 PU 跑道。另在運動場東側興建十座籃球場、四座網球場及多座排球場。

民國七十四年（1985），在貢穀紳校長任內大型體育館完工，配合室內游泳池及球場、田徑場，規劃為一完整體育區。為配合民國七十八年（1989）全國大專運動會在中興大學舉行，除整修田徑跑道外，亦整修游泳池為可控制水溫的標準室內游泳池，網球場改為 PU 場，運動場增設器材室，

並添購田徑賽用器材，使中興大學運動設備達到一流水準。

編輯：呂雅惠、李雅玲

資料來源：《興大七十》，頁 203-204

審訂：林富士、曹銘宗

# 建築



昭和二年（1927）從農專教室看過去的本館  
| 照片來源：《榕畔會史》



臺中高農遷校時的本館 | 照片來源：《榕畔會史》

## 行政大樓

在臺灣總督府高等農林學校時期（1922-1927）的「本館」，應該是中興大學最早的行政大樓建築，該建築目前位於臺灣大學校區，仍為其行政大樓。昭和十八年（1943）遷校至臺中市南郊外2公里頂橋仔頭後，開始建築新的本館。

民國三十四年（1945），戰後首任校長周進三接收日治時期「臺灣總督府臺中農林專門學校」，並更名為「臺灣省立臺中農業專科學校」。當時校園土地、建物、設施等為中興大學現址之原始基地，

主要建物行政大樓為二層磚造樓房，位於當時校門口進入後左邊，門前入口種有長壽藤遮蓋全館。民國三十六年（1947）十二月二十日，司法院長居正蒞校，在行政大樓前空地種植一棵樟樹作為紀念。

民國五十五年至六十年（1966-1971）間，省立中興大學後期，舊行政大樓因行政單位增加而不敷使用，故拆除東側的木造宿舍值日室，興建三層樓的建物，供作出版組、保管組、教務處一部分單位使用。該建物至民國七十年（1981）所有行政單



民國三十六年（1947）十二月二十日司法院長居正（持鋤者）蒞院在禮堂前植樹，左起第二人為農學院首任院長周進三教授 | 照片來源：中興大學秘書室

位遷移至目前新行政大樓後，改配予植病系使用。另在該三層樓南面之原木造單身宿舍，因老舊而拆除，並改建為福利社餐廳，後改作植病系真菌研究室。

羅雲平校長就任後提出建造新行政大樓的構想，他認為從全校整體規模來看，須有一座宏偉的行政大樓坐鎮中央，與中興湖、圖書館相稱。

新行政大樓第一期土木工程（一、二層）於民國六十八年（1979）完工，第二期土木工程於民國

六十九年（1980）完工，民國七十年（1981）六月，所有行政單位全部遷入新大樓辦公。

編輯：呂雅惠、李雅玲

資料來源：《興大七十》，頁 202-203；《興大八十》，頁 41

審訂：林富士、曹銘宗



臺灣省立農學院圖書館奠基紀念碑 | 照片來源：中興大學秘書室

## 圖書館

中興大學圖書館的歷史最早可追溯至大正八年（1919）的臺灣總督府農林專門學校，當初並無正式館舍，僅以教室權充，到了臺北帝國大學附屬農林專門部時期才有正式建築。臺灣省立農學院初期，圖書館係以小禮堂同棟建築的右側房子權充，面積約 590 平方公尺，藏書不足一萬冊。一九五〇代初期興建臨時圖書室，後來交予林學系作木工實驗室。

民國四十二年（1953）遷入新館（舊圖書館），當時為校園第一棟鋼筋混凝土建築物，為二層樓建築，總面積 875 平方公尺，設有閱覽座位 320 席。坐落於椰林大道舊運動場右側，門前短竹籬笆圍繞，矮椰子樹指引借書閱報的方向，建築物旁則設奇石與荷花池。

隨著學校師生人數的增加，該棟建築逐漸不敷



臺灣省立農學院時期圖書館 | 照片來源：中興大學秘書室



中正紀念圖書館 | 照片來源：中興大學秘書室

使用，故羅雲平繼任校長後便申請專款，在中興湖畔興建新館，前後費時三年，耗資六千餘萬。民國六十九年（1980）正式啟用，定名為「中正紀念圖書館」，由四層樓圓型閱覽室與五層樓長方形書庫連結而成，總面積 11,844 平方公尺，設有閱覽座位 1,100 席。同年八月奉准獨立設置，升格為一級單位。

中正紀念圖書館位於校區中心，介於教學區

與宿舍區間，前臨中興湖，環境幽靜，與中興湖相映成趣。圖書館內一樓以上各樓層，樓頂中間都有圓型透光天窗，設計新穎。民國七十七年（1988）、七十八年（1989）先後向教育部申請補助更新各閱覽室、書庫的閱覽設備及裝設中央空調系統，提供師生更舒適的閱覽環境。

民國八十八年（1999）中正紀念圖書館經九二一地震嚴重受創後，為配合重建作業，暫搬遷





今圖書館 | 攝影：張均東 | 2007 | 12 | 16

至學生活動中心地下室（圖書借閱中心）、惠孫堂地下室（參考期刊服務中心）、舊理工大樓一樓（視聽服務暨行政管理中心）、舊糧作所（典藏罕用套書及舊藏圖書），並於男宿智齋、信齋地下室提供自習席位。

民國九十四年（2005）九月二十一日，新圖書館落成啟用，為一棟地下一層、地上七層之建築物，總樓地板面積 34,492 平方公尺，設有閱覽座位約 2,000 席。圖書館除提供讀者舒適之閱覽席位及自習室外，並設有長青閱覽區、多媒體中心、音樂頻道欣賞區、研究小間與讀者討論室等空間，並增強資訊及網路設施，以提供多元化服務，營造無障礙

的終身學習環境，以期發展成為中部學術資源中心，並以全國圖書資訊重鎮為目標。

中興大學各學院系所現有三十四個圖書室，其書刊資料由總館分編，再分置各圖書室典藏。圖書館自民國九十四年（2005）十一月起開始執行各系所單位之書刊整合計畫，大部分系所之書刊資料已回歸圖書館，由圖書館負責管理與流通作業。

編輯：呂雅惠、李雅玲

資料來源：《興大七十》，頁 201；《興大八十》，頁 17、42；中興大學圖書館網站：<http://www.lib.nchu.edu.tw>

審訂：林富士、曹銘宗、中興大學圖書館



國立中興大學七十一學年度新生入學訓練會場於惠蓀堂

| 照片來源：中興大學秘書室

## 惠蓀堂

省立農學院時期（1945-1961），校園內有一座建於日治時期之禮堂，僅有四百個座位，改制為中興大學後，增設理工學院、文學院，禮堂不再成為全體學生集會之所，因此只稱為禮堂。湯惠蓀校長接掌中興大學後，便開始籌畫新建大禮堂。新禮堂之設計師為當時著名建築師周宗漢，參考臺灣大學之大禮堂架構加以變更而成。

湯惠蓀校長於民國五十五年（1966）十一月

二十日在巡視學校的能高林場時，因心臟病發辭世，享年六十七歲。為了紀念他，能高林場改名為惠蓀林場，當時拆除改建中的禮堂原定名為「中正紀念堂」，也改名為惠蓀堂。惠蓀堂大門面對國光路舊校門（今東一號側門）方向，學生週會仍實施固定入座的點名制度，學生也可將椅子推往角落，以便在此打籃球或排球。多年之後，因建於部分水利地上而變成違建物，且為力霸鋼架結構，與當年肇事



今惠孫堂 | 攝影：張均東 | 2009 | 2 | 15

的豐原中學禮堂結構相同，安全堪虞，故於民國七十七年（1988）拆除重建。

民國八十年（1991），新建的惠孫堂落成，擁有四千多個座位，成為當時全國最大的禮堂，也是臺灣中部重要的藝文展演中心。民國九十五年（2006），惠孫堂內懸掛由五位校友書法家揮毫、15公尺長的「湯故校長惠孫週年講詞」，追思這位常以校訓「誠、樸、精、勤」叮嚀學子的校長。

撰文：曹銘宗

編輯：呂雅惠、李雅玲

資料來源：《興大八十》；中興大學校友聯絡中心電子報，2006年11月

審訂：林富士、曹銘宗



上圖：今小禮堂 | 攝影：張均東 | 2009 | 2 | 15

左圖：右為圖書館，左前為行政大樓，左後為第三餐廳 | 照片來源：  
中興大學秘書室

## 小禮堂

昭和十八年（1943）四月，日本政府令臺北帝國大學附屬農林專門部獨立，易名為臺灣總督府臺中高等農林學校，並將校址遷至臺中頂橋仔（即本校現址）。初期建物除二層樓之本館（即舊行政大樓）及講堂（內含圖書館，即今小禮堂）之外，另有 16 棟木造平房及附屬建物。

小禮堂建於昭和十八年（1943），總樓板面積共 557.81 平方公尺，造型為磚造木架尖頂，正面鑲有紅瓦拱形門。早期為提供週會、演講、會考、上課教學講堂和師生文康活動等多元用途的場所，舊惠孫堂落成後，小禮堂的功能逐漸被取代，轉變

為學生社團活動中心。小禮堂後因年久失修，不堪使用，工程二館（電機系館）因而擬建於小禮堂舊址，但卻引起師生熱烈討論，經多次召開校務會議後，決議保留小禮堂，改拆除農經館及土壤館以興建電機系館。

民國八十六年（1997），李成章校長繼任後，決定依原有式樣格局重建，保存原有建物風貌，並於小禮堂左側增建 L 型二樓廂房一棟，與右側棕櫚科植物區構成帶狀的學生課外活動專屬場地。小禮堂重建及景觀改善工程於民國八十八年（1999）六月動工，經歷九二一地震考驗，於民國八十九年（2000）七月完工，總樓板面積 1,280 平方公尺，土木建築（含庭園景觀）總造價約三千萬元。

編輯：呂雅惠、李雅玲

資料來源：《興大八十》，頁 200；《興大校友》第十六期：  
<http://alumni.nchu.edu.tw/magazine/16/b1618.pdf>；《興大校友》第十期別冊：〈百代風華－小禮堂的今與昔〉  
<http://alumni.nchu.edu.tw/magazine/old%20auditorium.pdf>

審訂：林富士、曹銘宗



上圖：今學生活動中心 | 攝影：張均東 | 2009 | 2 | 15

左圖：以人力將交誼廳遷離原址，原地改建學生活動中心 | 照片來源：中興大學秘書室



## 學生活動中心

民國四十五至五十年（1956-1961）間，中興大學興建學生交誼室，後來在開闢馬路時，整棟遷移至目前的理髮及洗衣部。

學生活動中心成立於民國五十年（1961），林致平校長任內，隸屬於課外活動組，宗旨在協助各社團推展各項活動。民國六十一年（1972），學生活動中心總幹事及副總幹事採普選制度，為實行校園民主之先驅。

課外活動組成立之初，辦公地點位於現學生活

動中心原址，為平房建築。民國五十九年（1970）遷至舊行政大樓，原辦公室轉為學生活動中心辦公室使用。民國六十五年（1976）學生活動中心辦公室所在的平房進行改建，於民國六十九年（1980）建造完成，總樓層數含地下一層、地上四層，建物面積 8,641.65 平方公尺，位於校內惠蓀堂後方惠蓀路上，靠校外興大路側。該中心地下室為棕櫚泉交誼廳，一樓供餐廳、員工消費合作社等各部門使用，二樓以上則供餐廳、學生社團辦公及活動使用。

編輯：呂雅惠、李雅玲

資料來源：《興大七十》，頁 168-169、201；《興大八十》，頁 139

審訂：林富士、曹銘宗



省立農學院時期的男生宿舍 | 照片來源：中興大學秘書室

## 宿舍

民國三十八年（1949），校方在國光路東側興建第一棟男生宿舍，此棟宿舍一直使用至民國五十八年（1969）改建為目前之誠軒始被拆除。另在行政大樓東南側興建教職員餐廳及福利社販賣部各一棟，以及單身男女教職員宿舍各一大間，將其內部分隔為小房間供單身者居住，這些房屋後因改建而拆除。

民國四十三年（1954）起陸續興建第二、三男生宿舍及第一棟女生宿舍。一九六〇年代初期，因應女生人數快速增加，在原有宿舍的西側增建二棟平房，至此女生宿舍成為一整齊宿舍區。女生宿舍有嚴格門禁管制，男生如欲邀約，可於會客室晤面或於門口等候。此外在女生宿舍西側興建二棟單身

宿舍及一棟餐廳，這些宿舍使用至一九七〇年代後期，依校園長期發展規劃先後拆除。

第一男生宿舍因老舊，並為容納更多學生住宿，民國五十八年（1969）拆除重建為四層樓房，民國六十九年（1980）男生遷出此棟宿舍，改由女生入住，並命名為「誠軒」。其後，第四男生宿舍改名為「樸軒」，亦專供女生使用。民國六十五年（1976）起開始在新徵土地西南側，以及田徑場西側陸續興建四層樓男生宿舍五棟，分別命名為「仁齋」、「義齋」、「禮齋」、「智齋」、「信齋」，於民國六十九年（1980）全部落成。另教職員單身宿舍也配合學生宿舍調整，遷入男生原第三、五宿舍，其舊宿舍與女生宿舍一併拆除。



左圖：今女生宿舍樸軒 | 攝影：蔡如璧 | 2009 | 6 | 2



右圖：今男生宿舍 | 攝影：張均東 | 2009 | 6 | 19



左圖：教職員單身宿舍 | 攝影：蔡如璧 | 2009 | 6 | 2



右圖：今學人宿舍 | 攝影：蔡如璧 | 2009 | 6 | 2

民國七十二年(1983)改建女生宿舍「勤軒」，七十五年(1986)建造「華軒」，七十九年(1990)又建「怡軒」，至此共有五棟女生宿舍(誠、樸、華、誠、怡軒)。目前「樸軒」為十一層樓高之大樓，而「誠軒」則拆除為空地等待興建。新教職員單身宿舍於民國七十三年(1984)及七十八年(1989)各落成一棟，均坐落於女生宿舍南面。民國七十三年(1984)在單身宿舍東側又興建學人宿舍一棟，

供延攬回國服務的學人居住。

編輯：呂雅惠、李雅玲

資料來源：《興大七十》，頁46-48、201-205

審訂：林富士、曹銘宗



動植物防疫檢疫大樓 | 攝影：黃文燊 | 2009 | 9 | 16

## 動植物防疫檢疫大樓

民國九十年（2001）四月，中興大學為因應現代生物科學及技術快速發展之需要，在薛敬和代理校長任內，成立「生物科技發展中心」，推動學校及中部地區生物科技相關教學、研發、服務推廣等項工作。

民國九十四年（2005）初，中興大學與農委會動植物防疫檢疫局合作，於國光路與南門路口合作興建「動植物防疫檢疫大樓」。民國九十五年（2006）十二月，大樓竣工。生物科技發展中心於民國九十七年（2008）二月一日遷入該大樓之五、六樓。

編輯：李雅玲

資料來源：中興大學生物科技發展中心書面資料；中興大學生物科技發展中心網站：<http://btc.nchu.edu.tw>

審訂：林富士、曹銘宗





中科研發創業育成大樓 | 照片來源：中科研發暨創業育成中心

## 中科研發創業育成大樓

中興大學為增進中部科學園區研發暨創業之效能，改善科技發展環境，強化產業聚集效應，並協助創新技術及創業發展，在中部科學園區設立「研發暨創業育成中心」，整合中部學研界研究能量，並積極爭取與國家實驗室、中部各大專院校及其他研究單位合作，形成研發聚落，作為產業知識與經濟發展之合作平臺。

中科研發創業育成大樓於民國九十七年（2008）十一月三日揭牌啟用，總面積為 13,521 平方公尺，營運項目包括創新育成、智財管理、產業學院、實驗室等四大事業部。

編輯：李雅玲

資料來源：《興大校友》第十八期，頁 32；中興大學研發暨創業育成中心網站：<http://www.nchu.edu.tw/~sp/>；中興大學校長室校長部落格網址：<http://phorum.nchu.edu.tw/president>  
審訂：林富士、曹銘宗

# 文學院

---

---

---

---



濃蔭之下的弘道樓 | 攝影：林富士 | 2009 | 5 | 20

## 弘道樓

民國五十八年（1969），文學院成立。草創初期僅中文系、歷史系與外文系三系，因沒有自己的院區，便借用位於惠孫堂後方的家政館權充院館。家政館為農教系（今已裁撤）學生實習烹飪和裁縫之處，二樓借予歷史系，一間為教室，另一間由文學院與外文系共用，作為辦公室，上課地點則使用理工大樓教室。

弘道樓興建於民國六十三年（1974）羅雲平校長任內，歷時一年半，民國六十五年（1976）八月落成後，文學院正式遷入，為地下一層、地上四層的咖啡色鋼筋混凝土建築，坐落於校區西北側。早期中文系、外文系及歷史系系辦均設於此。大樓內設有普通教室、書畫教室、專題研究室、教師研究室、演講廳。東側是青翠繁茂的針葉林區，南側為語言中心。大樓周邊廣植樹木花草，設有石板小徑、石桌石椅。

早期弘道樓的園區種植了許多樹木。當年的文學院長為了符合人文氣息，甚至種了梅樹，但因為

平地氣候不適合生長，以致許多樹木後來都枯死。然而，當時種植的兩豆樹及鳳凰樹依然生長至今，樹蔭濃密。

民國八十三年（1994），文學院院辦及其所屬三系搬遷至綜合教學大樓，僅圖書資訊學研究所及部分師生繼續留駐，其餘空間則改由教育學程中心（2001年更名為師資培育中心）等單位使用。

民國八十八年（1999）九二一大地震時，弘道樓嚴重受損，雖經修復，勉強堪用，但為有效利用原有基地，並解決文學院空間不足之問題，乃於民國九十八年（2009）報請教育部同意拆除，在原地興建「人文大樓」。拆除工作將在民國九十九年（2010）完成。

撰文：林富士、林苡芬

編輯：李雅玲

資料來源：《天風吹簫－文學院四十週年院慶手札》，頁 32

審訂：林富士、曹銘宗、中興大學圖資所、中興大學師資培育中心



綜合教學大樓 | 照片來源：中興大學秘書室

## 綜合教學大樓

民國七十五年（1986），由於學生人數逐漸增加，貢穀紳校長乃與國立空中大學協商，以中興大學提供土地及百分之四十經費、空中大學籌備百分之六十經費的方式，共同合作向教育部申請興建綜合教學大樓，並順利獲准。

綜合教學大樓於民國八十年（1991）陳清義校長任內動工，為地上十三層、地下一層的鋼筋混凝土建築，合計 23,380 平方公尺，坐落於校內弘道路、萬年樓與社管大樓間。民國八十三年（1994）落成，同年九月，各使用單位遷入並開始上課。

大樓落成後，民國八十四年（1995）六月，中興大學校長黃東熊與國立空中大學校長陳義揚訂立「合建綜合教學大樓使用管理合約」，約定地下一樓的停車場與十三樓的多媒體教室、簡報室及國際

會議廳為兩校共同使用。一到五樓教室共六十四間，教師休息室七間，平日供日夜間部授課使用，周六下午及周日則作為空大面授及考試用途。一樓兩間視聽教室除供授課外，亦常有小型演講及影片放映等活動。六樓至八樓分別為歷史系所、外文系所、中文系所的使用空間，九樓為文學院、臺灣文學研究所辦公室，十到十二樓則租借空中大學使用，並且享有自民國八十四年（1995）起二十年的免費使用權。

撰文：林郁芬

編輯：李雅玲

資料來源：《天風吹簾－文學院四十週年院慶手札》，頁 31

審訂：林富士、曹銘宗、顏正平



上圖：萬年樓 | 攝影：林富士 | 2009 | 5 | 20

左圖：舊語言中心 | 照片來源：中興大學秘書室

## 語言中心 | 萬年樓

民國五十九年（1970）獲行政院國科會資助，於中正圖書館一樓設置語言教室一間，此為語言中心之前身。民國六十七年（1978）八月羅雲平校長任內奉教育部核准正式成立語言中心，設址於弘道樓南側，隸屬文學院。

現今中興大學語言中心的建築又稱萬年樓，背後有一個林萬年校友熱心回饋母校的故事。民國八十八年（1999）發生九二一大地震，舊語言中心損壞不堪使用，重建經費共需一億一千萬元。這筆鉅款由行政院補助八百四十萬，校務基金提撥五千一百六十萬，其餘五千萬由農業經濟系畢業的第五屆傑出校友林萬年捐贈，在語言中心原址新建

地下一層、地上五層的大樓。新建語言中心大樓在民國九十三年（2004）一月啟用，空間增加一倍，也擴大了功能和業務。

林萬年出身貧苦，半工半讀完成學業，並努力創業成功，他說他的創業之道就是母校校訓「誠、樸、精、勤」。

撰文：曹銘宗

編輯：李雅玲

資料來源：中興大學語言中心網站：<http://www.nchu.edu.tw/~cnpm>；中興大學校友聯絡中心電子報，2005年6月30日；《天風吹簫－文學院四十週年院慶手札》，頁33

審訂：林富士、曹銘宗



文學院碑 | 攝影：林富士 | 2009 | 5 | 20

## 文學院碑

在前往弘道樓的小徑之前，有一塊刻著「文學院」的石碑，這是臺灣書法名家臺靜農的墨寶。

中興大學文學院於民國五十八年（1969）就成立，但直到民國六十五年（1976）八月，文學院的四層樓建築弘道樓才落成啟用。民國七十三年（1984），中文系教授朱廷獻向他的老師臺灣大學教授臺靜農請到墨寶，刻在石碑，成為文學院的地標。

撰文：曹銘宗

編輯：呂雅惠、李雅玲

資料來源：《興大八十》；陳欽忠口述

審訂：林富士、曹銘宗

# 農資學院



上圖：今社管一館 | 攝影：張均東 | 2009 | 2 | 15

左圖：一九七〇年代的農教大樓 | 照片來源：中興大學秘書室



## 農教大樓 | 電機館 | 社管一館

農業教育學系成立於民國四十四年（1955），其目的在培育教育專業師資，以配合農業職業教育的需要。農教大樓為美援建築，於民國四十六年（1957）王志鵠院長任內落成，位於校內大學路與精勤路口，為地上二層加強磚造建築，總面積1,117.34 平方公尺。

由於農業教育需求的改變，農業教育學系自民國六十一年（1972）起分設農業教育及農業機械兩組，並於民國七十年（1981）分別獨立為系。民國七十三年（1984），農業教育系奉教育部命令裁撤，農業機械工程學系則繼續發展，並於民國八十二年

（1993）遷入新建之農機館。

電機系大學部成立於民國八十一年（1992），成立之初暫借土木環工大樓三樓約 70 坪空間辦公，一年後遷至原農業機械學系使用之農教大樓，並改稱為電機館。電機系後於民國九十年（2001）遷入新建工學院暨電機大樓，遺留舊館改由企業管理系使用，是為社管一館。

編輯：呂雅惠、李雅玲

資料來源：《中興大學工學院四十七年紀實》，頁 98；《興大七十》，頁 75

審訂：林富士、曹銘宗、中興大學生機系





上圖：舊畜牧館現貌 | 攝影：黃文榮 | 2009 | 8 | 21

左圖：舊畜牧館 | 照片來源：中興大學秘書室



## 舊畜牧館 | 遺傳工程中心

畜牧系創立於民國四十七年（1958），原名畜牧獸醫學系，最初借用當時農化系與植病系日式平房上課。民國四十九年（1960）改名為畜牧學系，於林致平校長任內受農復會美援興建畜牧館第一期工程。民國五十年（1961）完工，為地上二層樓磚造建築，總面積 1,313.56 平方公尺，坐落於誠樸路及椰林路交會處。

民國五十九年（1970）畜牧學系又改稱畜牧獸醫學系，分設畜牧與獸醫兩組。民國六十三年（1974），成立獸醫學系，又復名畜牧學系，同年爭取農復會補助與貸款，設立一百頭規模的現代乳牛建教牧場，即今畜產試驗場之乳牛場前身的一部分。

民國七十三年（1984）畜牧學系遷入新建系館，舊畜牧館移交遺傳工程中心。畜牧學系在民國八十一年（1992）改名為畜產學系，民國九十五年（2006）又改名為動物科學系。

民國八十六年（1997），生命科學大樓完工，遺傳工程中心於當年四月遷入生命科學大樓十一、十二樓。目前舊畜牧館由土木系、生科系及微生物暨公共衛生研究所共同使用。

編撰：呂雅惠、李雅玲

資料來源：《興大八十》，頁 140；《中興大學農業暨自然資源學院八十六年紀實》，頁 69-74；中興大學生物科技發展中心網站：<http://btc.nchu.edu.tw>；中興大學微生物暨公共衛生研究所網站：<http://www.ivph.nchu.edu.tw/>

審訂：林富士、曹銘宗、中興大學生科系、中興大學動科系



上圖：精密館 | 攝影：張鈞東 | 2009 | 2 | 15

左圖：園藝館 | 照片來源：中興大學秘書室

## 園藝館 | 精密館

臺北帝國大學附屬農林專門部時期，曾開設「熱帶園藝學」等相關課程，為今日園藝系打下基礎。民國三十五年（1946），學校改制為臺灣省立農學院，農學科也改為農藝學系，並在農藝學系內設置園藝學研究室。民國三十八年（1949），農藝學系易名為農學系，分設農藝組和園藝組。民國四十三年（1954），園藝組改為園藝學系。

民國五十年（1961）十二月林致平校長任內，由農復會協助園藝系發展臺灣山地園藝事業，並撥出經費建築園藝館，為雙層鋼筋混凝土樓房，總面積 1,236.38 平方公尺，位於今大學路及精勤路交叉口。民國八十五年（1996），園藝系遷至新建的作物科學大樓內。

民國八十八年（1999）八月，精密工程研究所設立於弘道樓，八十九年（2000）十二月，遷至工學院暨電機大樓，後又於九十四年（2005）九月遷入舊園藝館，該棟建築改稱為精密館。

精密館二樓原為社管學院使用空間，社管大樓落成後則由生醫工程研究所及精密工程研究所共同使用，一樓部分則僅供學生上課。由於空間不足，精密所辦公室仍設於工學院暨電機大樓。

編輯：呂雅惠、李雅玲

資料來源：《興大七十》，頁 59；《中興大學農業暨自然資源學院八十六年紀實》，頁 51；《中興大學工學院四十七年紀實》，頁 41-45、146-147

審訂：林富士、曹銘宗



上圖：水保二館 | 照片來源：中興大學水保系

左圖：農藝館 | 照片來源：中興大學秘書室



## 農藝館、糧食作物研究所 | 水保二館

大正八年（1919）成立臺灣總督府農林專門學校，設立農業科，為農藝學系設立之始。大正十一年（1922），改制為臺灣總督府高等農林學校，農業科也改名為農學科。民國三十五年（1946）九月，學校改制為臺灣省立農學院，農學科又改為農藝學系，附設農場。民國三十八年（1949），再度易名為農學系，並分設農藝與園藝兩組。民國四十三年（1954），農藝組改為農藝學系。農藝系原有舊房舍，於民國五十年（1961）林致平校長任內改建為

二層樓農藝館，為加強磚造建築，總面積 1,560.93 平方公尺，位於今大學路理學大樓對面。

民國五十七年（1968），成立糧食作物研究所。民國六十三年（1974），於農藝館左側建立糧食作物研究所大樓一棟，為地下一層、樓高三層的加強磚造建築，總面積 1,092.90 平方公尺。糧食作物研究所於民國七十六年（1987）改名為農藝學研究所。後農藝系所於作物科學大樓完工後遷入，原農



水保二館牆面壁畫 | 攝影：林佩萱 | 2009 | 07 | 11

藝館及糧食作物研究所館改為水保二館。

水保系系主任陳樹群在其任內積極整頓水保系館之開放空間，如花圃及牆面爬藤植物，改建二館大門，並與校內西畫社合作美化二館牆面。二館的牆面設計是以一張於民國九十七年（2008）拍攝的南投九份二山照片為構想源頭，展現九二一大地震後十年的重生，也表現水保系保水固土的精神。牆面以抽象的大色塊表現山景，於九十八年（2009）寒假前後完成粉刷。

撰文：林佩萱

編輯：呂雅惠、李雅玲

資料來源：《中興大學農業暨自然資源學院八十六年紀實》，頁46-47

審訂：林富士、曹銘宗、中興大學農藝系



一九七〇年代農業經濟研究所館 | 照片來源：中興大學秘書室

## 農業經濟研究所館

民國四十六年（1957）七月，在當時立法委員兼農學院教授李慶麐任內成立農業經濟研究所，所館於王志鵠院長任內興建，民國五十年（1961）完工。

民國八十五年（1996），農經所館因其位置被規劃興建工學院暨電機大樓而遭拆除，人員與設備搬至舊農學院大樓三樓，原植病系使用之空間（含

原植病系館、未拆之舊行政大樓部分，以及舊福利餐廳）則撥交農經所使用。

撰文：張家慈

編輯：呂雅惠、李雅玲

資料來源：簡立賢、羅明哲口述；《中興大學農業暨自然資源學院八十六年紀實》，頁 57-60

審訂：林富士、曹銘宗



植病館 | 照片來源：中興大學秘書室

## 植病館 | 農經二館 | 應經二館

植物病蟲害系於民國三十六年（1947）八月成立，四十三年（1954）分設昆蟲組及病理組，四十九年（1960）將病理組改為植物病理學系。成立之初，系館為日治時代之木造平房，共三棟。民國五十三年（1964）湯惠蓀校長任內，在中興大學與密西根大學合作計畫下建築植病系館，為地下一層、地上二層加強磚造建築，總面積 1,688.37 平方公尺，位於校內東北側椰林路靠東二號側門。民國八十五年（1996），植病系搬遷至農環大樓五至七樓後，原植病系館由農業經濟研究所遷入，更名為農經二館。

應用經濟系於民國三十六年（1947）成立，原名農業經濟學系。民國四十年（1951）於今日舊農學院大樓處新建木造平房一棟作為系館。民國五十九年（1970）二月，舊農學院大樓落成，其中三樓為農學院，一、二樓供農經系使用。

民國八十七年（1998）一月，農業經濟研究所搬遷完成，系所館分散於兩館：一館（舊農學院大

樓三樓）由大學部使用；二館（含原植病系館、未拆之舊行政大樓部分，以及舊福利餐廳）為碩、博士班使用，分為 A、B、C 三棟。A 棟為二層樓建築，與舊昆蟲館（今生物科技學研究所館）平行；B 棟為三層樓館，位於女宿地下道旁；C 棟為一層樓館，過去是舊福利社建築，今為應用經濟學研究所教授研究室，位於女宿地下道出口後方，頂樓的溫室屬於植病系所有。民國八十八年（1999），農經二館 A 棟因九二一大地震形成危樓，後經修復，牆上都裝上 X 型剪力牆，恢復正常使用。

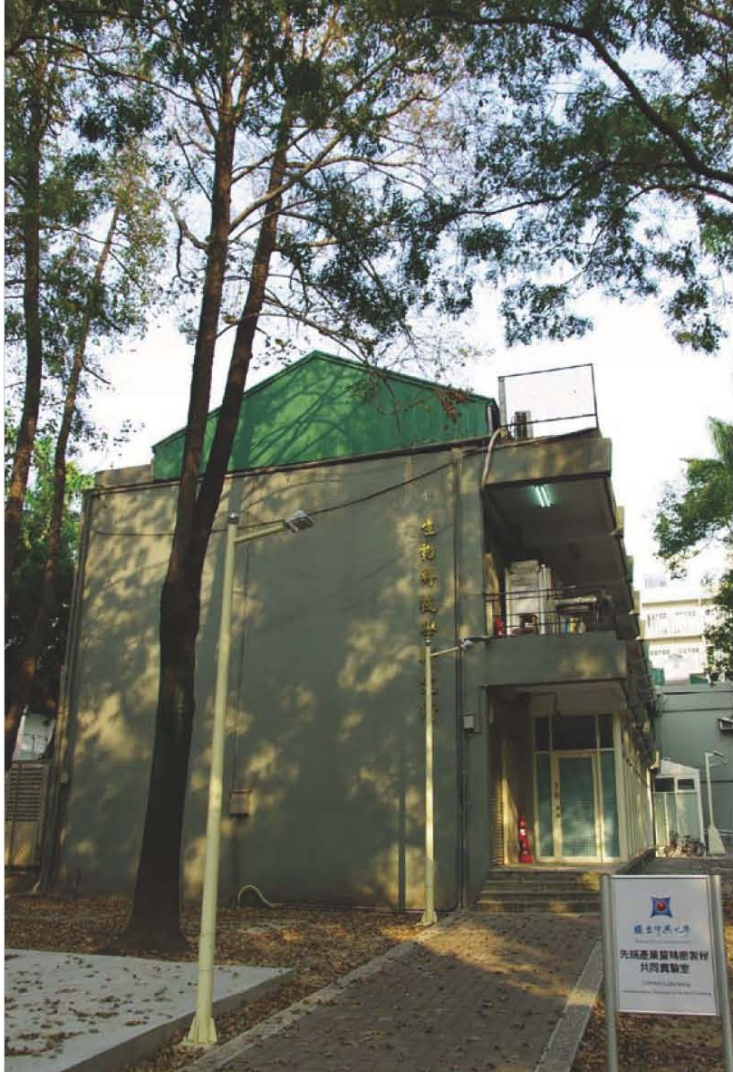
民國九十一年（2002）八月，農經系更名為應用經濟學系，農經二館亦隨之更名為應經二館。

撰文：張家慈

編輯：呂雅惠、李雅玲

資料來源：簡立賢、羅明哲口述；《中興大學農業暨自然資源學院八十六年紀實》，頁 57-65

審訂：林富士、曹銘宗



生物科技學研究所館（原昆蟲系館） | 攝影：張均東 | 2009 | 2 | 15

## 昆蟲館 | 生物科技學研究所館

昆蟲系起源於民國三十六年（1947）臺灣省立農學院時期所成立的植物病蟲害學系，民國四十三年（1954）該系分設昆蟲組及病理組。民國四十九年（1960），昆蟲組改為昆蟲學系。

民國五十三年（1964），在中興大學與密西根大學合作計畫下，於湯惠蓀校長任內興建昆蟲系館，坐落於校內椰林路東側。民國八十五年（1996），

昆蟲系搬遷至農環大樓七至十樓後，原空間由農業生物科技學研究所（今生物科技學研究所）遷入。

生物科技學研究所於民國八十三年（1994）成立，原名農業生物科技學研究所。民國九十一年（2002），因師資及研究領域擴增，更名為生物科技學研究所。生物科技學研究所接手舊昆蟲系館之初，鑒於房屋老舊，許多建材已不堪使用，因此將

舊昆蟲系館木門、花格磚製窗及手扶梯部分改造成鋁製門窗。其後為了防止漏水問題，在兩層樓的建築物上加蓋鐵皮屋頂。

民國八十八年（1999），生物科技學研究所館受九二一大地震影響，梁柱間形成縫隙，但因未達危樓的標準不能拆除。當中受損最為嚴重的是第三期完工的建築，為鞏固受損建築本體，並防範未來可能發生的震災，便在每層樓的水泥牆上加裝X型鋼筋剪力牆。民國九十三年（2004），生物科技學研究所將研究室、所辦公室等部分遷入食品暨應用生物科技大樓六到八樓。

生物科技學研究所館內擺放許多儀器，由於學校溫室空間不足，因此原所館教室連同地下室近百分之九十的空間都種植植物。所館加蓋的兩層樓屋頂上，也常有植物附壁生長，一側植榕樹，另一側則植菩提樹。由於樹木攀附建築物生長會破壞房屋結構，因此決定將兩株樹砍除。榕樹今已斷根，但菩提樹仍繼續生長，無法根除，每年都需砍除一次。

撰文：張家慈

編輯：呂雅惠、李雅玲

資料來源：侯豐男、孟孟孝口述；《中興大學農業暨自然資源學院八十六年紀實》，頁67-68、90

審訂：林富士、曹銘宗、中興大學昆蟲系、中興大學生科院





上圖：森林系館 | 攝影：王俊閔 | 2009

左圖：森林系館 | 照片來源：中興大學秘書室



## 森林館

大正八年（1919），臺灣總督府農林專門學校設林業科，為森林系之源起。大正十一年（1922）改制後的臺灣總督府高等農林學校，將林業科改為林學科。昭和二十年、民國三十四年（1945）臺灣總督府臺中農林專門學校改名為臺灣省立臺中農林專科學校之後，仍稱林學科。民國三十五年（1946）改制為臺灣省立農學院，才改稱森林學系。最初系館沿用日治時期林學科第一研究室，為一木造平房，在今森林系館處，精勤路舊理工大樓旁。

民國五十三年（1964），森林系系主任劉慎孝請求農復會美援，撥款新臺幣 250 萬元建造森林館（即今森林一館），地基按三層樓設計，先建二層，面積共 2,100 平方公尺，十月底落成。民國五十九年（1970），鑒於原有系館空間不足，森林系教授

劉業經及主任張中和向林務局申請經費，興建林業研究中心（即今研究所），為地下一層、地上四層加強磚造建築，總面積 3,873.54 平方公尺。民國八十六年（1997），原舊理工大樓使用的各單位逐次遷出，森林系獲配南側部分，命名森林二館。

民國九十五年（2006），經過開會討論，透過設計、招標等程序，在森林館外部設置許多富有巧思的裝置藝術，另設步道及休息區，運用大量木材建料與森林系的特質相呼應。

撰文：林佩萱

編輯：呂雅惠、李雅玲

資料來源：《中興大學農業暨自然資源學院八十六年紀實》，頁 53-56

審訂：林富士、曹銘宗、中興大學森林系



上圖：今水土保持館 | 攝影：張均東 | 2009[2] | 15

左圖：一九七〇年代水土保持館 | 照片來源：中興大學秘書室



## 水土保持館（一館）

民國五十三年（1964），中興大學成立水土保持學系，水保系館是在當初系主任周恆教授的努力之下，在湯惠蓀校長任內，由當時的臺灣省政府撥款 250 萬元作為系館建築及設備費用，另外由農復會撥款 50 萬元協助建立人工降雨實驗室及風洞實驗室，民國五十七年（1968）完工，坐落於校內椰林路旁，為加強磚造建築，含地上三層，總面積 1,896 平方公尺。

民國七十五年（1986），水保系館遭遇前所未有的災難，當時韋恩颱風從濁水溪正面襲擊而來，

造成系館極大的損害。當時學校圍牆、樹木傾倒，系館的窗戶也全部破損。

撰文：林怡弦

編輯：呂雅惠、李雅玲

資料來源：顏正平口述；《興大七十》，頁 76；《中興大學農業暨自然資源學院八十六年紀實》，頁 79

審訂：林富士、曹銘宗、中興大學水保系



食品加工廠 | 照片來源：中興大學秘書室

## 食品加工廠 | 食品暨生技實習工廠

食品科學系加工廠從民國五十五年（1966）十一月開始，在湯惠蓀校長任內於一年間分三期建築竣工。民國五十七年（1968）進行第二期增建工程，經費來源為當時農復會的補助，初期命名為農業化學系食品加工廠，為地上二層加強磚造建築，總面積 2,042.02 平方公尺，位於椰林路及大學路交叉口。民國六十六年（1977）奉准正式成立，改隸農學院，並積極增添機械設備，成為有一貫作業生產的現代化食品加工廠。

廠房分兩棟，第一棟與食品暨生物科技大樓平行，為食品加工廠主棟，主棟的主要加工產品為罐頭。由於採分期建設，故主體分為兩半，從食品暨生物科技大樓正面望過去，左半邊挑高的為一樓建築，放置加工儀器；右半邊則為二層樓建築，作為

教授實驗室及研究室。第二棟加工廠位於今東二號側門旁，實習商店後方，為一層樓建築，主要產品為醬油加工及麵包烘焙等。

食品加工廠有廠房、實驗室、調理室、食品冷凍冷藏室，以及醬油製造、罐頭製造等設備，提供食品科學系師生一個大而完善的實驗環境。民國九十八年（2009）八月一日，食品加工實習工廠正式經教育部同意更名為「食品暨生技實習工廠」。

撰文：張家慈

編輯：呂雅惠、李雅玲

資料來源：陳錦樹口述；《興大七十》，頁 84-85；《食生工廠—實習商店簡訊》第一期

審訂：林富士、曹銘宗



上圖：土壤館 | 照片來源：中興大學秘書室

左圖：土肥館 | 照片來源：中興大學秘書室



## 土肥館 | 土壤館

土壤環境科學系之起源為昭和三年（1928）臺北帝國大學附屬農林專門部所設立的農藝化學科，民國三十四年（1945）後易名為農業化學系。民國四十三年（1954）分設土壤肥料及農產製造兩組。

民國五十一年（1962）林致平校長任內獲農復會補助，興建土肥館，民國五十六年（1967）落成，坐落於校內精勤路，今日的惠孫堂旁。外觀看來是一棟由紅色磚頭所砌成的古典建築，樸實無華，卻有濃厚的學院氣息。民國五十八年（1969），農化系土壤肥料組改為土壤科學系，民國八十四年

（1995），改為土壤環境科學系。

民國八十四年（1995），土壤系遷入新建農業環境科學大樓，原土壤館拆除，改建為今日的工學院暨電機大樓。

撰文：林怡弦

編輯：呂雅惠、李雅玲

資料來源：《中興大學農業暨自然資源學院八十六年紀實》，頁75-76

審訂：林富士、曹銘宗



農學院大樓 | 照片來源：中興大學秘書室

## 農學院大樓 | 應經一館

民國三十八年（1949）完工之農業經濟系研究室為臺灣「光復」後第一棟系館建物，一直使用至改建為農學院大樓時才被拆除。該大樓於湯惠蔭校長任內建造，民國五十九年（1970）落成，為鋼筋混凝土構造，含地下一樓及地上三層，總面積2,330.01 平方公尺，位於校內東側大學路靠近國光路處，為當時中興大學校內最高建築物。

建造農學院大樓分為兩階段。第一期，即靠近國光路的部分，第二期則是剩餘的L型部分。當時，該大樓的三樓為農學院辦公室，一、二樓則由農經系、林管處及農業推廣委員會共同使用。二樓的林管處部分，因為當時有些商人、工人不按時間洽公，故在二樓建造了一扇門，將學校辦公部分與林管處區分開，現只存框架，留作紀念。中庭有館中湖一

茵夢湖，景色優美，是學生休憩場所。

民國八十年（1991），農經系、所合一，農經所除搬遷至舊農學院大樓三樓之空間外，並使用原植病系使用的空間（含原植病系、舊行政大樓未拆除部分，以及舊福利餐廳）。民國八十七年（1998），農經所搬遷完成，分為兩館，一館（舊農學院大樓）為大學部使用，二館則為碩、博士班使用。民國九十一年（2002），農業經濟系更名為應用經濟學系，農學院大樓亦改稱應經一館。

撰文：林怡弦

編輯：呂雅惠、李雅玲

資料來源：《興大八十》，頁38

審訂：林富士、曹銘宗



上圖：食品暨生物科技大樓 | 攝影：張均東 | 2009 | 2 | 15

左圖：食品科學館 | 照片來源：中興大學秘書室



## 食品科學館 | 食品暨生物科技大樓

食品暨應用生物科技學系在日治時期稱農業化學系，於民國四十八年（1959）分設農產製造與土壤肥料二組。民國五十八年（1969），農產製造組改為食品化學工程學系，土壤肥料組改為土壤學系。

民國五十九年（1970），食品科學館前期工程完成，為地下一層、地上三層加強磚造建築，總面積4,627.34平方公尺，坐落於今椰林路生科館旁，正門口處有一座小巧蓮花池。民國六十三年（1974），食品化學工程學系改為食品科學系，並進行第二期食品科學館工程。

民國八十八年（1999），九二一大地震後，食品科學館因主體建築之梁柱及主結構經行政院公共工程委員會判定為危險建築，於民國九十年（2001）底拆除重建。食科系暫時搬到舊園藝系

館（今精密館）及植化館（今生科館）。新建系館「食品暨生物科技大樓」在原地點與農科所合建，於顏聰校長任內興建，全棟樓高七層，樓層面積共計10,760平方公尺，其中食品科學系佔5,950.26平方公尺，農科所佔3,305.79平方公尺，其餘為學校所屬公共面積。工程於民國九十一年（2002）三月十七日開工，民國九十三年（2004）完工，民國九十四年（2005）五月落成遷入，食科系並更名為食品暨應用生物科技學系。

撰文：張家慈

編輯：呂雅惠、李雅玲

資料來源：陳錦樹口述；《中興大學農業暨自然資源學院八十六年紀實》，頁81-82

審訂：林富士、曹銘宗



左圖：今改建後之動物科學系館 | 攝影：張均東 | 2009 | 2 | 15

右圖：畜牧館 | 照片來源：中興大學秘書室



## 畜牧館 | 畜產館 | 動物科學系館

新建畜牧館於民國七十一年（1982）九月李崇道校長任內開始建造，七十三年（1984）一月落成，為鋼筋混凝土建築，總樓層數為地下一層、地上四層，建物面積 5,201.18 平方公尺，位於校區跨忠明南路的東南角落。

民國八十一年（1992），畜牧系更名為畜產學系，民國九十五年（2006），又更名為動物科學系。民國九十三年（2004），原畜牧館增建系館工程破

土，民國九十四年（2005）十月，落成啟用，並更名為動物科學系館。

編輯：呂雅惠、李雅玲

資料來源：《興大八十》，頁 140；《中興大學農業暨自然資源學院八十六年紀實》，頁 69-74；中興大學生物科技發展中心網站：  
<http://btc.nchu.edu.tw>

審訂：林富士、曹銘宗、中興大學動科系



生機館 | 照片來源：中興大學秘書室

## 農機館 | 生機館

生物產業機電工程學系前身為農業教育學系，創設於民國四十四年（1955），學生享有公費待遇，六十一年（1972）取消公費，改設農業機械及農業教育兩組。民國七十年（1981）改制為農業機械工程學系，原農教系館（今社管一館）已不符合農機系使用，故建造一座新系館。

農機館於民國八十二年（1993）四月十三日落成，為地下一層、地上七層鋼筋混凝土建築，建物面積為 10,018.14 平方公尺，位於校內東南側椰林路底，靠校外忠明南路，另設有右側三層樓建築的農機工廠，以及工廠與系館間的通道。民國九十一

年（2002），農業機械工程學系更名為生物產業機電工程學系，農機館亦易名為生機館。

編輯：呂雅惠、李雅玲

資料來源：《中興大學農業暨自然資源學院八十六年紀實》，頁 84

審訂：林富士、曹銘宗、中興大學生機系





作物科學大樓 | 攝影：張均東 | 2009|2|15

## 作物科學大樓

民國八十一年（1992）陳清義校長任內，教育部補助興建作物科學大樓，為夷平園藝系實習農地興建而成。民國八十四年（1995）一月落成，民國八十五年（1996）園藝、農藝二系遷入。作物科學大樓為鋼筋混凝土建築，含地下一層、地上八層，建物總面積為 15,684.83 平方公尺，建築以 L 形區分兩系使用空間，坐落於誠樸路與精勤路口。因園藝、農藝兩系皆有「作物」，故以此為大樓命名。

編輯：呂雅惠、李雅玲

資料來源：《興大八十》，頁 22

審訂：林富士、曹銘宗



農業環境科學大樓 | 攝影：張均東 | 2009 | 2 | 15

## 農業環境科學大樓

民國七十二年（1983），昆蟲系教授侯豐男接任系主任後，向校方提出改建昆蟲系館提案，其後，農學院院長郭孟祥提議將申請案擴大，改以容納昆蟲系、植病系及土壤系等單位之複合式大樓提出申請。

民國七十七年（1988）陳清義校長任內籌建農業環境科學大樓，聳立於中興湖東邊。農環大樓為地下一層、地上十二層鋼筋混凝土建築，建物總面

積為 31,605.11 平方公尺。遷入該大樓的單位有植病、昆蟲、土壤環境科學等三學系、生物科技研究所，以及農業推廣中心，並設置農學院院長辦公室及農業陳列館。

編輯：呂雅惠、李雅玲

資料來源：《興大八十》，頁 22

審訂：林富士、曹銘宗、中興大學農業推廣中心



園藝系的溫室 | 攝影：林婷婷 | 2009 | 9 | 11

## 溫室區

在中興大學圖書館東側，大學路與誠樸路的交叉區域，是中興大學的「農資學院溫室」。這是由中興大學前園藝系系主任董敏展所規劃，主要作為農資學院的師生進行作物栽培與研究之用。

「溫室」意指以人工方式控制溫度來栽培植物的建築物。溫室牆面有一端由水牆構成，外界空氣透過水牆進行冷卻、過濾之後，才進入溫室內部。在溫室的另一端，則有風扇進行抽風，以控制溫度。

溫室裡的溫度需控制在 30°C 以下，由於一般溫室的室內面積不小，因此無法使室內每個區域都維持一致的溫度，故以室內各處溫差不超過 8°C 為標

準。在這樣的情況下，溫室內栽種植物擺放的位置必須考量植物的特性，例如，需要涼溫培養的植物，如蘭花等，就會擺放在靠近水床的低溫處，而較能耐高溫的植物則在其後面依序擺放。

除此之外，溫室的室內屋頂或室外屋頂必須有遮蔭設置。所謂遮蔭，是指能夠抵擋輻射的黑布，用以避免過高的輻射日照影響植物生長。

溫室除了栽培需要涼溫環境的植物之外，還可保護不耐風雨的植物小苗。師生在進行研究時，也需要溫室以避免外界環境干擾植物生長。



上圖：與外界環境最接近的「網室」 | 攝影：林婷婷 | 2009 | 9 | 11

下圖：園藝系的「溫網室」 | 攝影：林婷婷 | 2009 | 9 | 11

在溫室之外，為了研究之需，農資學院還設有網室及溫網室。

「網室」是指較接近室外環境、溫度的栽種建築，雖然也有屋頂，但建築周圍是以有孔洞的建材組成，故稱之為網室。由於外界的空氣、溫度甚至昆蟲都能進入網室，故網室提供植物最接近外界的環境，以及生長的基本保護。介於溫室與網室之間

的建築稱為「溫網室」，其室內設有控制溫度及環境的抽風機械，但不像溫室般密閉。

撰文：林婷婷

編輯：呂雅惠、李雅玲

資料來源：王義才口述

審訂：林富士、曹銘宗



農資學院實習商店外觀 | 攝影：王文燊 | 2009 | 8 | 23

## 農資學院實習商店

農資學院實習商店的成立源自農委會計畫，由當時的農學院院長、曾任行政院農委會主委的彭作奎教授提出構想，委任當時的農產運銷系教授董國昌負責執行。實習商店成立的地點，原是外籍客座老師的宿舍，由於地點位置佳且宿舍居住人數少，故選擇此地。

實習商店成立的目的是有二：一為提供農資學院各附屬單位販賣實習商品的地點；二為提供農產運銷系（今更名為行銷學系）、農業經濟系（今更名為應用經濟學系）學生進行販賣實習的場所。剛成立時名為「農林畜產品展售中心」，經營理念為「讓

理論和實務整合」。

現任實習商店的負責人為食品暨生技實習工廠廠長江伯源，賣場經營則由兩位店長施美玲和林怡蜜負責管理，另僱有多位以中興大學學生為主的工讀生。

實習商店目前共販賣二千多種商品，除了中興大學各單位生產製造的產品外，還包括各農會、農業組織的產品，以及市面上販售的統一、光泉等廠牌食品。賣場空間分為興大產品區、一般食品區、農產展售區、有機生鮮蔬果區、熟食區等。食品以有機食品為主。



實習商店是理論和實務的整合 | 攝影：王雯慧 | 2009 | 5 | 18

實習商店的顧客群，主要以中興大學的教職員工為主，大約佔了所有顧客群的 43%。教職員工不必出校園，便可滿足食的需求，學生上下課間也可就近購買健康、安全的食品。

中興大學實習商店和一般便利商店最大的不同在於，有專區販賣農資學院所出產的各種商品，例如：畜產試驗廠所生產製造的鮮奶、優酪乳、優格、冰淇淋、冰棒等產品；食品加工廠的醬油、肉醬；霧峰農場所生產並且經過認證的有機蔬菜、米；園藝系的高山茶等。

實習商店中熱賣的產品是食品加工廠製造的醬油，一年可以賣出一萬多罐，而畜產試驗廠所生產製造的鮮奶，一個月可以賣出四千五百多瓶。

中興大學的名產是歷史悠久的「惠蓀咖啡」。日治時期，日本政府基於「農業臺灣」及「南進基地」兩大策略，積極引進熱帶作物在臺灣栽植。惠蓀林場原為日本北海道帝國大學的演習林，也在昭

和十一年（1936）引種咖啡樹，為臺灣栽培咖啡之始。

中華民國政府播遷來臺後，惠蓀林場撥交臺灣省立農學院（中興大學前身）繼續經營。民國八十五年（1996），中興大學林管處委由大有為園藝行接手經營惠蓀林場咖啡園，秉持良好傳統，導入獨特烘焙技術，並積極研究咖啡豆的特性，研發配方，正式以「惠蓀咖啡」行銷，漸獲各界喜好。

顧慮咖啡樹喜愛陰涼、半日照的習性，惠蓀林場特別種植相思樹遮蔭，而咖啡結實後的採收、曝曬都由林場一手包辦，咖啡口感香濃、不澀不苦、酸味適中，非常受到歡迎。民國八十二年至九十二年（1993-2003），政府為加強與中南美洲的外交關係，外交部奉命舉辦一系列中南美洲咖啡嘉年華，惠蓀咖啡代表臺灣參展，一舉打響臺灣咖啡的知名度。



上圖：銷售量相當驚人的興大肉醬 | 攝影：王雯慧 | 2009/7/30

下圖：中興大學的「惠蓀咖啡」廣受喜愛 | 攝影：王雯慧 | 2009/7/30

撰文：王雯慧

編輯：呂雅惠、李雅玲

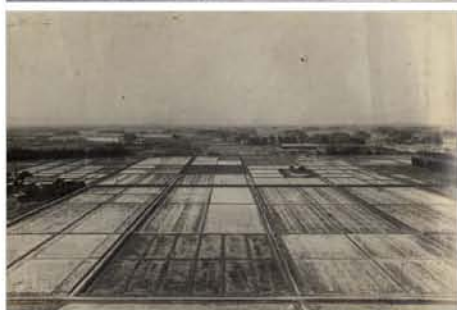
資料來源：李佳萱、謝慶昌、廖禹盛、陳儒俐口述

審訂：林富士、曹銘宗



上圖：中興大學農業試驗場北溝農場第二區行政中心區 | 照片來源：中興大學秘書室

左圖：日治時期農場 | 照片來源：玉井理



## 農業試驗場

農業試驗場前身為日治時期臺北帝國大學附屬農林專門部實驗農場。昭和十八年（1943），農林專門部由臺北遷至臺中，改制為臺灣總督府臺中高等農林學校，當時校址俗稱「頂橋仔」，為臺中市最佳土質的農地。

農業試驗場佔地 16 公頃，每塊試驗田區規劃為 1 公畝，灌溉排水系統及農路設施俱全，有助推行實習及試驗工作。後隨學校改制，農場為配合校區整體規劃及發展，提供土地予校方擴建之用。

民國六十二年（1973），在臺中縣烏日溪心壩購置民間農地 8 公頃，農業試驗場與畜牧場（原合併於農場中）遷至校外溪心壩執行工作，又於民國六十九年（1980）添置臺糖霧峰北溝蔗園。民國

七十四年（1985）之後，決議由農場專管北溝農場，畜牧場專管溪心壩農地。農場自成立以來沿用「實驗農場」之名，至民國八十四年（1995）校務會議才通過更名為「農業試驗場」。

北溝農場土地總面積 26.2 公頃，分為三區，試驗一區為實驗、教學、研究之用；試驗二區原為辦公大樓，後建學員宿舍及國際會議廳；試驗三區為市民教育農園區及基因轉殖植物試驗圃。

編輯：呂雅惠、李雅玲

資料來源：《興大八十》，頁 289-290；《中興大學農業暨自然資源學院八十六年紀實》，頁 102-104

審訂：林富士、曹銘宗





上圖：新畜產試驗場之大門 | 照片來源：中興大學動科系

左圖：舊畜牧場 | 照片來源：中興大學秘書室



## 畜牧試驗場

民國四十七年（1958），中興大學設立畜牧獸醫學系，隔年承農復會計畫補助、協助成立畜牧場，位置緊鄰舊畜牧館（舊遺傳工程中心）南側起，延伸至現今忠明南路校區路段，佔地約 1.5 公頃，為設備齊全的畜牧實驗場，乳品加工場並受農復會委託製造、供應學童鮮乳。

省立農學院時期，畜牧場設有雞舍、豬舍、牛舍，逢年過節則會提供價廉物美之新鮮肉品與雞、鴨蛋，供教職員工購買。

民國五十六年（1967），畜牧試驗場併入農學院試驗農場。民國六十三年（1974），於現今忠明南路上之校區及其南側大里溪界約 6 公頃校地，設乳牛建教示範牧場（即原校本部之乳牛場）。民國六十五年（1976），農學院試驗農場之畜牧部門，與畜牧學系建教牧場合併成立農學院畜牧場，後校方將溪心壩試驗場地約 7 公頃餘撥交畜牧場種植牧草。

民國七十八年（1989），校方向教育部爭取

專款四千餘萬元，規劃遷建畜牧場。民國八十五年（1996），為配合畜牧系更名為畜產系，將畜牧場更名為農學院畜產試驗場，同年興建實習暨管理大樓。中興大學校本部舊牧場已興建一幢動物試驗中心，其餘則移為畜產系師生教學、研究所需的小型試驗場所。

目前畜產試驗場分成校本部之牛乳加工廠與烏日溪心壩之牧場二部分，牛隻總數近一百頭，每日泌乳量七百至一千公斤，除生產鮮乳銷售外，並配合生產優酪乳、優格、冰淇淋、冰棒等產品。未來希望能規劃設立現代化之合法牛乳加工廠。

編輯：呂雅惠、李雅玲

資料來源：《興大七十》，頁 81；《中興大學農業暨自然資源學院八十六年紀實》，頁 120-123

審訂：林富士、曹銘宗、中興大學動科系



上圖：民國九十四年（2005）園藝試驗場 | 照片來源：中興大學園藝試驗場  
左圖：民國七十三年（1984）葡萄中心整地中 | 照片來源：中興大學園藝試驗場

## 園藝試驗場

民國四十三年（1954），省立農學院園藝系師生在農復會經費補助下，進行臺灣高冷地園藝資源調查後，於民國四十六年（1957）設立山地果園，為園藝試驗場前身，位於南投縣大同村北東眼山，為臺灣栽培溫帶果樹的發源地。設置目的為提供溫帶果樹的教學與試驗研究，並協助橫貫公路沿線溫帶園藝作物栽培，如蘋果、梨、水蜜桃、板栗、櫻桃等。當時交通不便，前往研究的師生皆須經步行跋涉才能抵達。

民國六十四年（1975），中興大學農學院正式成立園藝試驗場，並設高冷地園藝分場、熱帶園藝新化分場。民國七十五年（1986）七月，於臺中縣

霧峰鄉成立葡萄中心。至此，園藝試驗場包括葡萄中心 7.7 公頃、熱帶園藝新化分場 30 公頃、高冷地園藝分場 10 公頃，總計 47.7 公頃。

園藝試驗場的業務為配合園藝系實驗課程，含蔬菜學、果樹學、花卉學、葡萄學等學科，以及輔導學生實地操作等實習課程，並生產鮮食葡萄、葡萄種苗、茶葉、海芋等產品。

編輯：呂雅惠、李雅玲

資料來源：《中興大學農業暨自然資源學院八十六年紀實》，頁 116-118

審訂：林富士、曹銘宗



東勢林場 | 照片來源：中興大學林管處

## 實驗林管理處

日治時期，臺灣總督府農林專門學校校長阿部文夫認為農林教育應以理論與實務配合教學，請求臺灣總督府將所保管的山林移撥學校設立演習林（即實驗林）。大正九年（1920）三月十六日，總督府核准撥給臺中州東勢郡東勢庄石壁坑所在地 346 甲多，作為演習林之用，即今東勢林場。大正九年（1920）六月二日，又核撥臺南州新化郡新化街字礁坑子及字大坑尾所在地 340 甲多，即今新化林場。

昭和十三年（1938），臺北帝國大學附屬農林專門部主事野田幸猪教授，考量臺灣地理氣候環境與地區特性差異極大，為了師生之教學研究及實習，

在臺灣北部必須增添演習林，乃選定並申請臺北州文山郡新店庄龜山之官有山林地作為演習林，並獲准移撥面積 120 甲，成立臺北演習林，即今文山林場。

民國三十八年（1949），臺灣省政府移交日治時期北海道帝國大學演習林之第三模範林場予中興大學前身臺灣省立農學院，改名為能高林場（即今惠蓀林場），並合併已有之新化林場、東勢林場及文山林場，成立演習林管理處，並於民國四十三年（1954）十月正名為臺灣省立農學院實驗林管理處。而為紀念中興大學湯惠蓀校長於民國五十五年

(1966)十一月二十日視察能高林場柳杉育林工作時殉職，民國五十六年(1967)五月一日，將能高林場改名為惠蓀林場。

東勢林場(北緯 $24^{\circ}18'2.8''$ 至 $24^{\circ}18'38.6''$ ，東經 $120^{\circ}45'30.37''$ 至 $120^{\circ}46'7.8''$ )位於臺中縣東勢鎮，地處大安溪與大甲溪會流的狹小區域，屬大安溪水域。林場共劃分為二十五個林班，總面積計為303.25公頃。地勢急傾而斜，以第四紀洪積層之粘板岩與砂板岩為母岩，經風化之砂質壤土構成全區丘陵地，其間最高山為標高559公尺之珍重山，全林場屬亞熱帶林帶。

由於東勢林場位居后里、泰安、明正、石岡、土城等大村鎮之中央，易為附近居民盜伐林木或濫墾林地所侵擾，日治時期、「光復」初期及民國四十九年至五十一年(1960-1962)中興大學改制大學前後，曾遭受三次大規模盜伐及濫墾，以致天然林面積甚少，多以人工林為主。其後配合一九六〇年代國家發展所推行的租地造林政策，故林場內多為租地造林放租地，約佔260餘公頃，目前承租戶大都栽種果樹，林場則提供必要的資訊與技術輔導，以保護區域內的水土。而接收返還之承租地之後，則以林相改良與森林撫育技術，並透過補植林木等方式，更新破損之林相，達到綠化山林的保育目標，增進森林之碳吸存量。

新化林場地處北緯 $25^{\circ}04'50.7''$ ，東經

$121^{\circ}29'47.5''$ ，行政區域屬臺南縣新化鎮礁坑里管轄，地形為丘陵地，共分為十個林班，總計373.29公頃，氣候旱、雨季分明。位於林場西北方虎頭埤集水區上游的水源地，主要以虎源溪為主流，對於涵養水源影響甚鉅。海拔介於35公尺至150公尺之間，其中觀音山標高152公尺，不僅是新化林場最高點，亦是虎頭埤集水區之最高峰，其地形受地層組成及構造線走向之影響極為明顯，形成向斜山脊，山腳線頗為特殊。

由於日治時期造林成果不彰，戰後又屢遭盜伐，民國五十二年(1963)始於林下造林。有鑒於龍眼樹苗生長良好，遂引導生長健壯者，汰除生長不良及過密者，再於林相破壞處種植芒果樹，使成混濁林。後於土壤崩塌處、山溝處栽植荊竹，以收水土保持之效。經民國七十五年(1986)，林業經營改革方案推行後，在農復會與農發會補助之下，進行山坡地示範經營計畫，計有芒果園、荔枝園、葡萄柚園等。後因颱風來襲，部分柏木、相思樹遭逢風害，便改植摩鹿加合歡與大葉桃花心木，因後者生長良好，便分年向農委會申請補助，有計畫的全面栽植大葉桃花心木，造林面積達147.22公頃，林場內亦有茄冬、苦楝、光臘樹及樟樹等樹種。

新化林場屬亞熱帶氣候，旱雨季明顯，自九月起降雨量明顯不足，十二月至隔年四月為缺水期。林場原造林樹種有相思樹、印度黃檀、鐵刀木、柚



新化林場 | 照片來源：中興大學林管處

木、木麻黃、麻竹、綠竹、長枝竹及荊竹等，除柚木與竹類林部分尚稱完整外，相思樹生長林鬱閉破裂，林下則自生落葉性喬木如木棉、龍眼、芒果等樹種。其他樹種則因旱季較長與砂質土壤涵水能力較差，在保安林（柚木林除外）林下均生長乾生植物類之草本植物（如月桃、含羞草）與灌木（馬纓丹、破布子等）。土壤稍濕潤處之低谷山溝，則被菱果榕、烏榕、臺灣海桐等熱帶闊葉樹種所奪。

新化林場為重要的動物棲地，有臺灣特有亞種朱鷗 (*Oriolus traillii ardens*)。朱鷗是臺灣地區

稀有的留鳥，屬一級保育類的鳥類，主要棲息於平地、丘陵到低海拔地區的闊葉林中，僅少數較原始及干擾較少的山區有穩定出現之紀錄。林場中蝶種亦多，最具特色的是每年冬春之際出現的黃裳鳳蝶 (*Troides aeacus formosanus*)。近年來林管處除持續推廣造林業務、協助學生實習與相關試驗研究外，還協同有關單位經營生態旅遊，成立新化國家植物園，並依時令辦理相關活動，將新化林場的自然風光廣向社會大眾介紹。



文山林場林相 | 照片來源：中興大學林管處

文山林場位於臺北市新店市(北緯  $24^{\circ}54'50.7''$  至  $24^{\circ}55'23.2''$ ，東經  $121^{\circ}32'58.3''$  至  $121^{\circ}33'34''$ )，在新店溪上游、北勢溪與南勢溪匯流之北面，與翡翠水庫相接，地勢坐北朝南，屬淡水水系，最高山峰為直潭山，海拔 732 公尺，全區面積總計 119 公頃，劃分為五個林班，全區為水源保護特定區，限制開發，人為干擾較少，且無開發之壓力，目前僅供試驗研究申請使用。因此，文山林場雖無地上建物，卻完整保有了蓊鬱的森林風貌，林相完整且維護良好。

文山林場地處亞熱帶地區，林相構成以天然闊葉林為主。闊葉樹主要優勢植物為相思樹、楠木類、木油桐。喬木層以豬腳楠、江某、山红柿、大頭茶最具優勢。主要地被植物為小灌木類、蕨類及硬草類。灌木層以琉球雞屎樹、柏拉木為主，地被層則以鬼杪欖、觀音座蓮為優勢。少部分為人工針葉林，

以柳杉、杉木為主。林場大部分為天然闊葉林所覆，樹冠交相層疊，遮蔽地面比率高，鬱閉度為密，平均達 80% 以上。於溪谷潮濕低窪區域則有數量頗多的筆筒樹，高度最高可達 10 公尺，形成特殊景觀。目前林場共有維管束植物 95 科 248 種，其中蕨類植物 22 科 54 種，裸子植物 2 科 3 種，雙子葉植物 60 科 161 種，單子葉植物 11 科 31 種。

文山林場曾於民國四十二年至四十三年間(1953-1954)施行造林，栽植杉木、柳杉、松樹、相思樹等約 12 公頃，但因位於新店溪衝風地帶，除相思樹外，造林木大部份生長不良。由於林場位於翡翠水庫附近，交通便利，過去林場北向粗坑及西南向新店溪以北多被侵佔、濫墾，被栽植果樹竹類等作物。為維護森林資源，防止盜伐、濫墾等林政案件，故在現場派駐一名護管人員，巡視各林班。



惠蓀林場 | 照片來源：中興大學林管處

惠蓀林場位於臺灣中部的南投縣仁愛鄉(北緯  $24^{\circ} 2'$  至  $24^{\circ} 6'$ ，東經  $120^{\circ} 9'30.37''$  至  $121^{\circ} 59'$ )，地形狹長，介於北港溪與中央山脈合歡山西南支脈之山嶺間，位於烏溪集水區，水系內有合水溪、椿谷溪、東峰溪及關刀溪等，向北注入北港溪。最高處為海拔 2,419 公尺的守城大山，地勢最低處為西北隅北港溪沿岸之迎翠橋附近，海拔 454 公尺，林場共分為 19 林班，面積達 7477 公頃。海拔垂直分布跨越低、中至中高海拔，高低差近 2,000 公尺，兼含溫、暖溫、亞熱帶，植物種類繁多，經記錄者計有蕨類 241 種，裸子植物 37 種，

雙子葉植物 752 種，單子葉植物 89 種，含引進栽培種共計 1,119 種。

惠蓀林場擁有中部地區保存完整之森林環境，主要組成爲樟科與殼斗科，林場內 85% 屬闊葉樹天然林，少部分爲天然針葉林及人工林，蕨類種數佔臺灣所有蕨類植物約 40%。並有多項珍貴臺灣原生植物，其中以蘇鐵蕨、天臺烏藥、小泉氏灰木、南投石櫟、南投月桃等最爲著名。另有引進植物水杉，屬白堊紀之子遺植物，由森林系劉業經教授親手栽植，現於林場內亦可見其高大挺立的樹姿。

在日治時期 (1914-1920) 引種的重要樹種有福州杉、日本扁柏、柳杉、馬尾松與咖啡等，戰後零星引種的有水杉 (1957) 及肖氏南洋杉 (1969)。此外，柳杉種源林試驗 (1963) 中有 30 個種源，杉木品種育林比較試驗 (1963) 中有 4 個品種，臺灣杉種源 (非惠蓀林場) 育林試驗 (1974) 中有 6 個種源及墨西哥柏 (1978)。近年來經實驗林管處與森林系曾彥學教授共同合作規劃月桃園區，搜羅了臺灣 16 種月桃。

惠蓀林場配合政府相關計畫持續造林，保有森林涵養水源、土砂捍止與自然保育等功能，並提供相關教學、實習、試驗研究之用。林場內另開發 100 餘公頃為森林遊樂區，以其豐富的自然生態景觀，辦理生態旅遊與自然生態教育體驗活動，設置有住宿、餐飲設施與國際會議中心，讓親臨山水的旅者，透過觀花、觀果、觀山水，體驗森林區域間綿延不絕的綠意與寧靜。

撰文：杜亞潔

編輯：呂雅惠、李雅玲

資料來源：中興大學實驗林管理處書面資料；《中興大學農業暨自然資源學院八十六年紀實》，頁 106-107；《惠蓀林場森林遊樂區開發之研究》；《惠蓀林場樟樹帶次生林值群生態之研究》；《綠色天成：惠蓀林場巖類觀察》；《惠蓀林場九十三年解說員訓練》；《新化實驗林場未來經營方針之研討》；《惠蓀林場九十三年解說員訓練》；中興大學實驗林管理處網站：[http://exp-forest.nchu.edu.tw/forest/html/farm\\_3.html](http://exp-forest.nchu.edu.tw/forest/html/farm_3.html)

審訂：林富士、曹銘宗、中興大學實驗林管理處



# 理學院



生命科學館 | 攝影：張均東 | 2009 | 2 | 15

## 植化館 | 植物館 | 生命科學館

植化館工程始於民國四十五年（1956）十月王志驥院長任內，前後分七期進行，於民國五十三年（1964）落成，為地上二層、總面積 3,009.76 平方公尺的加強磚造建築，位於精勤路工學院暨電機大樓旁。植物系使用二樓，化學系使用一樓。

民國七十七年（1988），因化學系遷入新建化學館，植化館更名為植物館，全館由植物學系使用。民國八十三年（1994），動物學系成立後，使用該館部分空間作為教學及實驗室之用。民國九十一年（2002），植物系與動物系合併為生命科學系，繼續使用該館，並更名為生命科學館。

編輯：呂雅惠、李雅玲

資料來源：《興大八十》，頁 7、35

審訂：林富士、曹銘宗、中興大學生科系



化學館 | 攝影：張均東 | 2009 | 2 | 15

## 化學館

興建化學館之構想源自於羅雲平校長任內（1972-1981），而定址、設計、興建、完工（第一期三樓四的構體工程）則在貢穀紳校長任內（1984-1988）。化學館原規劃為與植物系共用的八層樓建築體，一至四樓為化學系、五至八樓為植物系使用。民國七十四年（1985）動工建造，但開工後植物系認為不宜再與化學系共處一館，於是終止植物系部分的規劃。民國七十七年（1988）第一期完工時，化學館只完成一至三樓及四樓北側約四分之一的樓層，且外牆沒貼磚。化學系於是遷入化學館，原植化館則改稱植物館。

民國七十七學年度，陳清義校長上任後，感於化學館外觀不完整，因此向教育部申請特別預算以完成四樓建築及外牆工程，教育部同意於七十九會計年度補助一千五百萬的增建工程經費。民國八十年（1991），化學館第二期工程完成，增建為四樓加上五樓東側一小部分之建築，外表還是工地版。

民國八十二年（1993），化學系提出第三期增建工程經費請求，其後教育部核定於八十四會計年度補助九千多萬元工程經費，故於八十三學年度開始進行化學館第三期增建工程，而於民國八十四年（1995）完工第三期工程，由原來四又四分之一層加蓋為八層建築，並於外牆塗上一層陶岩漆加強，終於完成目前八層樓的化學館。

民國八十八年（1999），又增設了連接化學館、資訊大樓及理學大樓間的空橋。目前總樓層數含地下一層、地上八層，建物面積12,029.88平方公尺，位於精勤路及誠樸路口。

撰文：謝芸倩

編輯：呂雅惠、李雅玲

資料來源：中興大學化學系書面資料；《化學鍵》第五十五期，1-3版；《興大七十》，頁118；《興大八十》，頁22、137

審訂：林富士、曹銘宗、中興大學化學系



上圖：今理工大樓 | 攝影：張均東 | 2009 | 2 | 15

左圖：一九七〇年代理工大樓 | 照片來源：中興大學秘書室



## 理工大樓

一九六〇年代，林致平校長大力籌措理工大樓建築經費，並親自著手設計。民國五十三年（1964）一月湯惠蓀校長任內開始建造。這是呈U字型的三層樓加強磚造建築，兩翼每樓層的兩端大房間都規劃為實驗室或繪圖教室，中間通道兩側各為教室和教授研究室，中央兩層樓建築則規劃為院系辦公室、院視聽教室與圖書閱覽室、土木系的材料和水工實驗室，兩翼內側有中庭園景，大樓前與椰林大道間有一個噴水池廣場。北翼和中央的建築工程於民國五十二年（1963）底完工，南翼則至一九七〇年代才完成第二期工程，占地遼闊，為當時校舍中之翹楚。

從五十三學年度起，理工大樓二樓為理工學院辦公室，餘供土木、應數、植物、機械、環工等系使用。由於空間不敷使用，民國六十七年（1978）兩棟空出的舊圖書館（在現今理學大樓位置）分別撥給應數系和土木系使用，民國六十九年（1980）成立電子計算機中心，與應數系共用空間。民國

六十七年（1978）八月，機械系搬到機械系館。

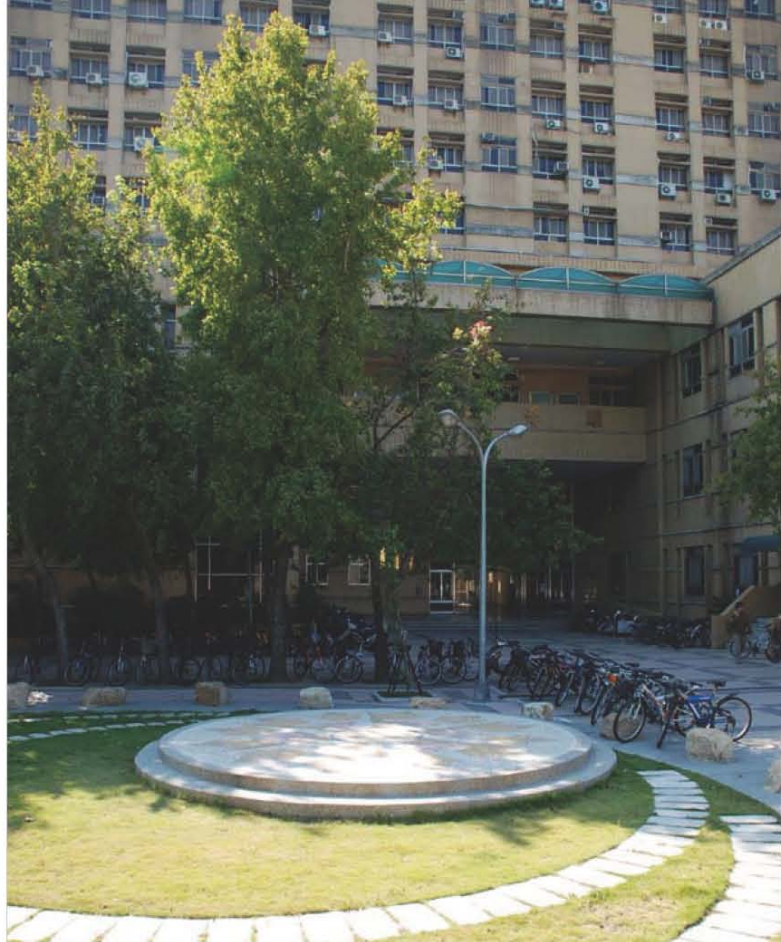
民國七十七年（1988）八月，理工學院分離，分別成立理學院與工學院。民國七十八年（1989），理學院及應數系遷至資訊科學大樓，工學院及土木、環工兩系亦於民國八十年（1991）八月遷至土木環工大樓。民國八十四年（1995），理學大樓和生命科學大樓陸續完工，物理系和植物所也搬離理工大樓。至此，理工大樓已無理學院或工學院任何一個系所使用。目前理工大樓主要為行銷系教室，並由農村規劃研究所、土壤調查試驗中心和實驗林管理處共同使用。

撰文：謝芸倩

編輯：呂雅惠、李雅玲

資料來源：《興大七十》，頁116；《興大八十》，頁137；《中興大學農業暨自然資源學院八十六年紀實》，頁98-99；中興大學文學院《鹿鳴》電子報第十一期

審訂：林富士、曹銘宗、中興大學土木系



理學大樓 | 照片來源：中興大學理學院

## 理學大樓

理學大樓由前理學院長林見昌籌劃，陳清義校長任內（1988-1994）開工建造，建地原有兩棟老舊的圖書館建築。該館於民國六十七年（1978）撥給土木系、應數系及電算中心使用，後已空出，但建物旁邊尚有當時無法拆除的「混凝土中心」的破舊平房（今理學大樓一樓半圓形廣場所在位置），故使用基地受到了限制，在建築的規劃設計上頗費苦心。

大樓在民國八十四年（1995）五月黃東熊校長任內完工，總樓層數含地下一層、地上十層，建物面積16,631.52平方公尺，位於大學路及椰林路口。理學大樓地下一樓有一可容三百多人的階梯式演講廳，四樓是理學院辦公室、會議室及院圖書館，其餘一至六樓歸物理學系使用，七至十樓則屬資工系及網媒所空間。民國九十七年（2008）成立奈米科學研究所，借用物理系部分辦公室及實驗室。

民國八十八年（1999），設立連接理學大樓、

資訊科學大樓、化學館等三大樓間之天橋。又於民國九十六年（2007）年，理學院院長黃博惠任內，規劃並建造完成理學大樓前半圓形景觀，做為學生活動廣場，廣場外圍有圓形的環繞石，座椅的矮石上嵌有黃銅色「理學大樓」四字，並有花木造景，做為理學院師生交流與休憩場所。

現今物理系、奈米科學研究所、資工系、資訊網路與多媒體研究所，以及部分通識講座課程，皆於此棟大樓上課，理學院辦公室及理學院圖書館則位於大樓的四樓。

撰文：謝芸倩

編輯：呂雅惠、李雅玲

資料來源：《興大七十》，頁116；《興大八十》，頁137；中興大學文學院《鹿鳴》電子報第十一期

審訂：林富士、曹銘宗、中興大學資工系、中興大學網媒所、中興大學理學院



資訊科學大樓 | 攝影：張均東 | 2009 | 2 | 15

## 資訊科學大樓

民國七十三年（1984），應用數學系系主任兼電算中心主任林見昌倡議興建資訊科學大樓，獲得校方支持，並向教育部申請工程經費。時值國家大力推動資訊發展，故順利獲得補助。大樓建築設計從民國七十四年（1985）春開始進行，但因用地問題無法順利解決，過程一波三折，基地三易其處，大樓設計模型也因此前後做了三座，造成興建時程嚴重延宕，最後才在民國七十五年（1986）年底於現址（原「混凝土中心」水泥建物）破土，並於民國七十八年（1989）六月陳清義校長任內建造完成，總樓層含地下一層、地上七層，建物面積

9,638.08 平方公尺，位於大學路及精勤路口。

資訊科學大樓地下一樓由計算機及資訊網路中心使用，二樓到七樓屬應用數學系館，地下一樓是一階梯型的演講廳，命名「致平廳」，以紀念學校改制為大學後之首任校長、中研院院士林致平。

編輯：呂雅惠、李雅玲

資料來源：《興大七十》，頁 116；《興大八十》，頁 137；《中興大學農業暨自然資源學院八十六年紀實》，頁 98-99；中興大學文學院《鹿鳴》電子報第十一期

審訂：林富士、曹銘宗、顏正平、中興大學理學院

# 工學院



土木環工大樓 | 照片來源：中興大學秘書室

## 工程科學大樓 | 土木環工大樓

土木環工大樓原名工程科學大樓，由前理工學院院長陳慶慶催生，在民國七十七年（1988）十月第一任工學院院長顏聰任內動工，建造之初僅有六層樓。民國七十八年（1989），土木系成立雙班，因此又向教育部申請了兩千餘萬元，多建了第七層，民國八十年（1991）八月竣工。

大樓為地上七層、地下一層鋼筋混凝土建築，總面積 17,234.96 平方公尺，坐落於校園東側，靠近校外國光路之椰林路上。土木環工大樓採開放式建築，中庭的設計，外觀幽美，內部結構紮實，通風採光非常好，防火安全設備亦非常完善。

工學院自設立以來，辦公室一直設於理工大樓內，土木環工大樓完工後，供工學院院辦及土木、環工兩系使用。工學院院辦後來在民國八十九年（2000）八月遷至工學院暨電機大樓三樓。

撰文：王雯慧

編輯：呂雅惠、李雅玲

資料來源：《中興大學工學院四十七年紀實》頁 41-45、83

審訂：林富士、曹銘宗、中興大學土木系、中興大學工學院





工學院暨電機大樓 | 攝影：張均東 | 2009 | 2 | 15

## 工學院暨電機大樓

工學院暨電機大樓興建之初，建地尋覓不易，歷經七、八年才選定原土壤館的位置。

大樓於民國八十七年（1998）二月李成章校長任內動工，八十九年（2000）四月落成啟用，為地上九層、地下一層鋼筋混凝土建築，總面積13,388.51平方公尺，坐落於惠蓀堂東南方精勤路旁。在薛敬和院長任內，工學院辦公室由土木環工大樓三樓遷至工學院暨電機大樓三樓，並於該大樓三樓設立精密所。

工學院暨電機大樓與校內其他建築風格不同。

此大樓的設計是透過公開徵選，由全院老師投票選出，相當具有特色。大樓落成後，內部就已建置完備的無線網路與機房，便利師生使用。外牆使用板岩，加上拱式設計，頗具古典和學院氣息。

撰文：王雲慧

編輯：呂雅惠、李雅玲

資料來源：《中興大學工學院四十七年紀實》，頁41-45、188

審訂：林富士、曹銘宗



化工暨材料大樓 | 攝影：張均東 | 2009 | 2 | 15

## 化工暨材料大樓

民國八十二年（1993）八月，成立化學工程學系與材料工程學研究所，將雲平樓地下室部分教室重新規劃提供二系所使用。後因購入各項教學研究設備，空間不敷使用，便於民國八十三年（1994）七月遷到弘道樓。

其後，在陳清義校長、顏聰校長等努力之下，獲得教育部三億三千餘萬元經費補助興建化工暨材料大樓（工程三館），於民國八十四年（1995）七月動土，民國八十八年（1999）九月完工啟用，為地下一層、地上九層鋼筋混凝土建築，總樓地板面積 9,305.24 平方公尺，坐落於今校門內主要幹道中興路、惠蓀堂旁，曾榮獲教育部評審為優良科技大

樓。

化學工程學系、材料工程學研究所於大樓完工後開始遷入，但中遇九二一地震，直至民國八十九年（2000）才全部搬遷完成。材料工程學研究所於民國八十九年（2000）獲准成立材料工程學系，並於民國九十六年（2007）更名為材料科學與工程學系。

撰文：王雯慧

編輯：呂雅惠、李雅玲

資料來源：《國立中興大學工學院四十七年紀實》，頁 41-45、114-117、128-130

審訂：林富士、曹銘宗、林佳鋒、孫幸直



機械工程系館 | 攝影：張均東 | 2009 | 2 | 15

## 機械工程系館

民國五十三年（1964），成立機械工程學系，成立之初設於理工大樓北側。民國六十五年（1976）八月，系主任袁京開始著手規劃興建機械工程系館。

系館於民國六十七年（1978）八月羅雲平校長任內落成，為地下一層、地上四層鋼筋混凝土建築，總面積 5,022.41 平方公尺，位於校區南側椰林路末端，近校外忠明南路，與畜牧系試驗畜舍毗鄰而居，為當時行政大樓外第二高的建築，樓頂能夠俯視整個校園景觀。民國六十八年（1979），機械工程學系遷入。

撰文：王雲慧

編輯：呂雅惠、李雅玲

資料來源：《興大七十》，頁 59、123；《中興大學工學院四十七年紀實》，頁 66-67

審訂：林富士、曹銘宗



上圖：機械實習工廠二館 | 攝影：張均東 | 2009 | 2 | 15

左圖：機械實習工廠一館 | 照片來源：中興大學機械系



## 機械實習工廠

民國五十三年（1964），中興大學理工學院設立機械工程學系時，為配合學生實習需要，同時成立機械實習工廠。成立之初，由機械系教授鄧鄧擔任工廠主任，工廠位於今惠孫堂所在的位置。民國六十六年（1977），規劃興建機械系館時，亦同時規劃興建目前的機械實習工廠一館。民國七十五年（1986）完工後，工廠始完全遷入現址，並使用至今。

民國八十二年（1993），在工廠與機械系館之間增建完成機械實習工廠二館，目前二館主要放置數值控制機具並進行相關之教學，第一棟建物則為傳統機具教學實習之場所。早期機械實習工廠需支

援中興大學機械系、土木工程系、農機系、森林系等諸多系所學生實習課程，目前除提供學生完整的機械加工實習訓練之外，還支援各單位研究所需的加工工作。

撰文：王雯慧

編輯：呂雅惠、李雅玲

資料來源：《中興大學工學院四十七年紀實》，頁 180

審訂：林富士、曹銘宗、中興大學機械系、中興大學機械實習工廠

# 生命科學院



生命科學大樓 | 攝影：張均東 | 2009 | 2 | 15

## 生命科學大樓

生命科學系原名植物系，隸屬理學院，早年位於植化館二樓。民國六十一年（1972）理工大樓南棟完工，植物系獲配南棟西側的空間，但系上的空間仍然不足又分散四處。民國七十九年（1990），系主任翁仁憲爭取到理工大樓南棟東側的空間，才有所改善。其後，陳清義校長（植物系教授）積極向教育部申請，不但成立生命科學院，也獲得興建

大樓的經費。

民國八十一年（1992），於農業環境科學大樓對面開始興建生命科學大樓，為地下一層、地上十二層鋼筋混凝土建築，建物面積為 21,805 平方公尺，其結構特殊，從地下室至二樓頂之直立柱心另以「工字鋼」補強，因此發生九二一大地震時，該樓的損傷最為輕微。

民國八十三年（1994），生命科學院成立，大樓於民國八十六年（1997）落成，植物學系、動物學系、生物化學研究所及分子生物學研究所陸續遷入，其中十一、十二樓供遺傳中心（今生物科技發展中心）及農業生物科技學研究所（今生物科技學研究所）使用。

民國九十一年（2002），植物學系與動物學系合併為生命科學系。民國九十三年（2004）十二月，生物科技學研究所遷離。民國九十七年（2008）二月，生物科技發展中心遷離。目前大樓由生科院生科系所、分生所、生化所、生醫所及基因體暨生物資訊學研究所共同使用。

撰文：王雯慧

編輯：李雅玲

資料來源：中興大學生命科學院書面資料

審訂：林富士、曹銘宗、中興大學生科系、中興大學基資所

# 獸醫學院





獸醫館 | 攝影：張均東 | 2009 | 2 | 15

## 獸醫館

獸醫學系前身為民國四十七年（1958）創立之畜牧獸醫系，該系於民國四十九年（1960）改為畜牧系，民國五十九年（1970）又改回畜牧獸醫系，並分畜牧、獸醫兩組，至民國六十四年（1975）正式分為獸醫及畜牧兩系。獸醫學系於民國八十八年（1999）自農學院獨立，併入新成立的獸醫學院。

獸醫館於民國七十六年（1987）貢毅紳校長任內建造，民國七十七年（1988）十二月落成，為地下一層、地上七層鋼筋混凝土建築，建物總面積為

4,807.39 平方公尺，位於校區跨忠明南路的東南角落。獸醫系的基礎及專業教學與研究集中於系館進行，大五臨床診療實習則在教學醫院進行。

撰文：林郁芬

編輯：呂雅惠、李雅玲

資料來源：《興大七十》，頁 72；《興大八十》，頁 141；《中興大學農業暨自然資源學院八十六年紀實》，頁 95-96

審訂：林富士、曹銘宗、董光中



獸醫教學醫院 | 攝影：張均東 | 2009 | 2 | 15

## 家畜醫院 | 獸醫教學醫院

為因應中部地區的需求，並提供學生良好的實習環境，家畜醫院於民國六十六年（1977）十月羅雲平校長任內建造，民國六十八年（1979）四月落成。民國六十九年（1980）五月成家畜醫院，十月竣工。為符合教學及業務需求，於民國八十四年（1995）更名為「獸醫教學醫院」。

醫院土地面積 4,555 平方公尺，建築物為地下一層、地上兩層之 L 型樓房，建築總面積 2,295 平方公尺，位於跨忠明南路校區國光路上。建築物一樓包括門診動物診療室、住院病房、檢疫舍及解剖房，並有一圓形教室，供臨床示範教學使用。建築

物二樓包括檢驗室、實驗室、行政人員及工作人員辦公室等。地下一樓則包括視聽教室及外科實習教室等。

獸醫教學醫院設有大、小動物內外科、禽病科、野生動物科、水生動物科及檢驗科等六個部門。

撰文：林邵芬

編輯：呂雅惠、李雅玲

資料來源：《興大七十》，頁 90-91；《興大八十》，頁 140；  
中興大學獸醫學院網站：[http://www.vnth.nchu.edu.tw/his/vnth\\_his.htm](http://www.vnth.nchu.edu.tw/his/vnth_his.htm)

審訂：林富士、曹銘宗、董光中



動物疾病診斷中心 | 照片來源：中興大學獸醫學院

## 動物疾病診斷中心

由於國際貿易蓬勃發展，動物及相關產品進出口頻繁，海外傳染病進入臺灣之風險提高，疾病診斷鑑定的工作也日益重要。有鑑於此，行政院農業委員會動植物防疫檢疫局乃補助中興大學設立「動物疾病診斷中心大樓」，以強化動物疾病診斷鑑定的功能。大樓於民國八十八年（1999）七月六日動工興建，因同年九二一地震而停工半年，其後依規定強化抗震級數，故至民國九十年（2001）十一月十六日才竣工，並於民國九十二年（2003）正式成立「動物疾病診斷中心」。

該中心分成病理、微生物、分子生物、血清學及藥物毒理等五個檢驗組，任務以接受學校、政府及產業界委託之疾病診斷及檢驗工作為主。

編輯：李雅玲

資料來源：董光中書面資料

審訂：林富士、曹銘宗



實驗動物舍 | 攝影：林邵芬 | 2009 | 7 | 16

## 實驗動物舍

實驗動物舍興建案於民國九十五年（2006）六月獲校務會議通過，民國九十六年（2007）十二月動土，民國九十七年（2008）九月落成，是一棟白色方型的五層樓建築，位於獸醫院後方，提供動物試驗、教學及醫療使用。

一、四、五樓由獸醫學系實驗動物管理委員會管理，提供啮齒動物之代養、場地租用、無特定病原監測、毒理試驗等服務，並接受人類疾病動物模式建立等相關計畫的委託案。二、三樓則由獸醫教

學醫院管理。

撰文：林邵芬

編輯：李雅玲

資料來源：《興大七十》，頁90-91；《興大八十》，頁140；

中興大學獸醫學院網站：[http://www.vmeth.nchu.edu.tw/his/vmeth\\_his.htm](http://www.vmeth.nchu.edu.tw/his/vmeth_his.htm)

審訂：林富士、曹銘宗



上圖：獸魂碑 | 攝影：林郁芬 | 2009 | 8 | 13

下圖：動物祭拜儀式 | 照片來源：中興大學獸醫學院

## 獸魂碑

獸醫學院為因應教學、實驗及疾病診斷的需要，必須犧牲動物生命，因此，在民國九十七年（2008）二月二十五日的院務會議中，院長謝快樂提議建立「獸魂碑」以感謝這些動物的貢獻。透過對動物緬懷、祭拜的形式，惕勵尊重生命、保護動

物的情操，不隨便犧牲實驗動物。

這項提議在會議中通過後，曾提出五種「獸魂碑」字樣供全院師生票選，最後，在同年農曆七月前，擇定於獸醫學院診斷中心一樓解剖房後方設立雕刻「獸魂碑」三字的石碑。由於主要祭拜的對象是動物，所以祭儀中並不使用肉類祭品，僅依照民間習俗，於農曆七月一日以果、墊料（用以吸收動物糞便尿液的物質）祭拜動物亡魂。每年舉辦的儀式內容由主事者決定，平日師生亦可自行前往祭拜或追思。

撰文：林郁芬

編輯：呂雅惠、李雅玲

資料來源：董光中口述

審訂：林富士、董光中、曹銘宗

# 社管學院



社管大樓 | 攝影：張均東 | 2009 | 2 | 15

## 社管大樓

社會科學暨管理學院成立於民國八十九年（2000）二月，主要是因應原臺北校區併入國立臺北大學，並配合中興大學中程校務發展計畫，故籌設成立。成立之初，相關系所分處於校區各棟建築物內。

社管大樓雖在民國八十八年（1999）已規劃完成，但因當年發生九二一大地震，經費困難，直到民國九十四年（2005）蕭介夫校長任內才正式動工興建，歷時約三年，花費四億三千萬，其中教育部補助二億六千萬，其餘一億七千萬由中興大學自籌。民國九十七年（2008）落成，坐落於校內弘道路上，綜合教學大樓與雲平樓之間，民國九十八年

（2009）正式進駐使用。

社管大樓為口字型建築，中間為九層樓建築，旁邊則為七層樓建築，此一結構象徵社管學院如傳統三合院般團結、協力進取。建築主體的色系由社管學院組織委員會決議，選擇與校內綜合教學大樓、圖書館相配之顏色，讓同一區域呈現統一的風格。

撰文：謝芸倩

編輯：李雅玲

資料來源：工商時報 / C8 / 2008 年 11 月 9 日；中興大學社會科學暨管理學院網站：<http://www.nchu.edu.tw/~SSM/index01.htm>

審訂：林富士、曹銘宗

# 進修推廣部

---

---

---

---

---

---

---

---





一九七〇年代夜間部 | 照片來源：中興大學秘書室

## 一九七〇年代夜間部大樓

臺中夜間部於民國五十七年（1968）八月設立，設立之初有中國文學、外國語文、會計統計、企業管理等四個學系。民國五十九年（1970）增設歷史學系，並將會計統計學系改為會計系。

夜間部原無固定辦公處所，其後籌畫於原惠孫堂前興建辦公大樓一棟，於民國六十一年（1972）六月竣工使用。但由於學生人數不斷增加，夜間部大樓不敷使用，民國六十九年（1980）遷至雲平樓。該棟大樓後因建新惠孫堂而拆除。

編輯：呂雅惠、李雅玲

料來源：《興大七十》，頁 127-128

審訂：林富士、曹銘宗



雲平樓 | 攝影：張均東 | 2009 | 6 | 19

## 基礎科學大樓 | 雲平樓

基礎科學大樓於民國七十年（1981）十月李崇道校長任內建造完成，為地下一層、地上四層鋼筋混凝土建築，總面積為 10,111.14 平方公尺，位於校內弘道路及誠樸路交口之西南側角落，靠校外忠明南路側。

其後，由進修推廣部（原夜間部）進駐，並改名雲平樓，以紀念動工興建這棟建築的羅雲平校長。羅雲平是土木工程專家，曾任教育部長，自民國六十一年（1972）擔任中興大學校長直到民國七十年（1981）退休，九年任期內規劃許多大型工程並爭取到興建經費。民國七十三年（1984），羅雲平病逝，當時的校長李崇道為了紀念他，就將他任內

最後興建的基礎科學大樓定名為雲平樓。

雲平樓的樓梯設計原是以水泥牆將樓梯分為兩半，分別讓日間部學生與夜間部學生行走。後於黃秀政教授擔任夜間部主任期間，顧慮此一設計太過壁壘分明，便將一樓通往二樓的樓梯中間的水泥牆拆除，但基於安全上的考量，仍在樓梯中間加裝扶手設施。

撰文：林郁芬、曹銘宗

編輯：呂雅惠、李雅玲

資料來源：《興大七十》，頁 127-128；《興大八十》，頁 21、140

審訂：林富士、曹銘宗、中興大學進修推廣部



