



生態篇

在人與建物之外，校園世界遍存著蟲魚鳥獸與花草樹木，故以在中興湖棲息生滅之動物，以及在四季遞嬗中榮枯開謝的花樹為主，略述目前之生態。



民國三十八年（1949），椰樹伐矮，略具雛形，大道兩旁為日治時代興建之木造平房 | 照片來源：中興大學秘書室



今椰林大道 | 攝影：蔡如璧 | 2009 | 9 | 22

椰林道

日治時期，明治三十一年（1898）福羽逸人首先將大王椰子（*Roystonea regia*）引入臺灣，此後便在各級政府機構普遍栽植，進而廣布全臺。目前興大小禮堂前南北走向的「椰林路」，便是當年這種殖民統治下的「遺跡」。一九四〇年代，小禮堂附近是學校的行政中樞所在，當時「椰林路」便已存在，只是椰樹較小也較稀疏，但因大王椰子栽植容易且生長良好，後來便在椰林路兩旁不斷加栽，使密度增加，樹葉緊緊相連，仰望便成一線天的景觀。

民國七十九年至八十二年（1990-1993）間，椰林路上的大王椰子部分枯死，便請實驗林管理處育林組組長賀主伯協助補植。早年椰林路兩旁原本是露天的排水溝，常因水土保持不良，導致水溝阻塞不通，民國八十七年（1998）三月，李成章校長任內，學校於是重新規劃椰林路景觀，一則將人行道鋪磚、架高，並設景觀燈及座椅；二則改變鋪面並設置標示柱以顯示各系館出入口。校方並將椰林大道延伸至圍牆重建後之新大門入口（今興大路校門），以及小禮堂前到傳達室（今椰林路靠近校區外興大路端，小禮堂斜對面）之道路，並另闢建兩側椰林路。

撰文：杜亞潔、陳盈妃

編輯：李雅玲

資料來源：歐辰雄口述；《興大八十》，頁 51；《興大校友》第十六期，頁 58-61

審訂：林富士、曹銘宗



小禮堂前鳳凰木的最後一次花開
| 攝影：馮豐隆 | 2003 | 5 | 19



鳳凰木枝梢一景 | 攝影：林富士 | 2009 | 5 | 16

鳳凰木

鳳凰木，學名 *Delonix regia*，蘇木科，屬喬木。二回羽狀複葉，羽片10-20對，小葉20-40對，小葉線形，長5-8公厘無托葉。花橙黃至鮮紅色，頂生腋生之繖房總狀花序，萼五深裂，成鑷合狀，花瓣圓形具長柄。莢果久懸於枝稍不落地，闊線狀扁平木質，長約50公分，種子長約2公分。原產南洋群島，亦為馬達加斯加國花，為優美之行道樹及庭園樹。

鳳凰木枝葉平展如傘，六月群花盛放於冠層，層層疊疊的鮮橙花瓣漸紅，宛如火焰燃燒於頂梢，故有 *Flame tree* 之別稱，恰如其分地形容了花色如焰的景緻。而鳳凰木所屬的屬名「*Delonix*」義為瓣具有柄，描繪了花瓣的細部特徵，種小名「*regia*」則有皇冠之義，隱喻著花冠之美。

臺灣的鳳凰木最初為日治時期明治三十年（1897）馬達加斯加島人所贈，其後全臺各地普遍作為庭園、行道樹栽植，不少校園亦有鳳凰木的身影。以往在興大小禮堂前也有多棵，其栽植應與椰林路旁的大王椰子同時，始於日治時期。目前在弘道樓與籃球場旁等地零星可見者，都是戰後校區擴張時所加栽。

日治時期所栽的鳳凰木後來因染病而死亡，上圖為小禮堂前鳳凰木於病後最後一次花開時所留下的景像。所幸，每年畢業季前夕，鳳凰木仍會在弘道樓及近南門路的停車場燃起一樹火紅。讓我們從花開花落省思國家的興亡。

撰文：杜亞潔

編輯：李雅玲

資料來源：馮豐隆、歐辰雄口述；《臺灣樹木誌》，頁189-190

審訂：林富士、曹銘宗、中興大學森林系



惠蓀堂旁已被砍倒的木麻黃

| 攝影：馮豐隆 | 2007 | 10 | 9



位於黑森林間，穎廬內的木麻黃

| 攝影：杜亞潔 | 2009 | 9 | 5

木麻黃

日本明治二十九年（1896），日人將木麻黃引進臺灣作為海岸防風林、行道樹及耕地防風林所用，臺灣民眾則以木麻黃柴、木麻黃鬚作為薪材。

過去作為森林系苗圃的黑森林，是興大校園最著名的針葉樹栽植園區，然而在這些裸子植物間，仍有一些並非裸子植物的木麻黃。雖然數量稀少，也僅於「穎廬」旁的圍牆邊零星存在，卻也見證過去苗圃曾試驗栽植過木麻黃。而惠蓀堂旁邊的木麻黃，在染病死亡後，校方僅砍去樹幹而留下樹頭，現今仍存留於步道上，供人憑弔或追念其防風之功，以及植樹者的辛勞。

撰文：杜亞潔

編輯：李雅玲

資料來源：馮豐隆、歐辰雄口述

審訂：林富士、曹銘宗

雙池

省立中興大學時期（1961-1971），雙池原為園藝系荒廢之小魚池，後來基於休閒遊憩的需求，由校方發動工讀生整地、挖池、植樹、疏濬而成。雙池原位於總圖書館東側，誠樸路邊，分隔為大小相仿的兩池，後池緊鄰著前池，堤岸上構築有木製的迴廊，迴廊兩側，低矮的灌木蜿蜒其間，堤上的草皮，零星分佈幾張椅子，整個前池以人行步道環繞包圍。走道的外側滿植榕樹，靠近雙池的邊圍是成排的柳樹，池旁則是一列黃椰子樹。雙池後來在進行



學生挖掘魚池 | 照片來源：中興大學秘書室



交界處棚架 | 照片來源：中興大學秘書室

忠明南路地下道工程時，被挖出來的砂石填平，今已成溫室群。

編輯：呂雅惠、李雅玲

資料來源：《興大八十》，頁 46-47；《興大校友》第十六期，頁 59-60

審訂：林富士、曹銘宗



師生共同開闢修整南園 | 照片來源：中興大學秘書室



舊時南園 | 照片來源：中興大學秘書室

南園

在中興大學長期發展計畫中，曾預留商學院及法學院之建築用地，在尚未使用前，商學院部分保留地整理為農業試驗田；法學院用地，則部分由工讀生整理為規模較大的花園，堆石佈景，廣植各種觀賞植物，命名為「南園」，為校園內師生的遊憩之所。

早期中興大學實施學生工讀輪工制，提供經費讓學生參與學校的建設工作，民國六十七年（1978）的南園美化工程便是其中之一。南園面積相當大，未動工前盡是一大片石頭、草叢、樹木，行人無法穿越通行。南園工程均出自學生之力，花草則是向廠商以半買半送的方式取得。南園園區大致成正方形，中心是圓臺階梯造型，四條人行步道呈現放射狀向周圍延長。在入口紅欄鐵門兩側矗立著檳仁樹，再往內的人行步道旁則是成排的小灌木。穿過灌木叢，可以看到南園的中心造型，正中央是一座以大石頭堆砌的小山，小山上雜以花草、藤蔓，周圍再環繞著一圈人行步道，除步道建有階梯外，其餘全是草皮和矮樹叢，從遠處眺望就像半圓形的小屋。南園由四個步道分割成四個區域，分區種植不同花木，有馬尾松、竹類、羅漢松、木麻黃和大型植物標本景觀。南園位於中興湖西側，今已不復存在，僅見聳立其上的綜合教學大樓及其周邊設施。

目前南園舊址仍有一塊石碑，碑文寫著：「南園原為法學院計畫預定地，舊有積石，蓬莢叢生，民國六十七年，工讀同學整理美化，壘石為山，掘地成池，分畦遍植花木，白鴿錦鱗，相映成趣，以其地近南，故以南園名。」

編輯：呂雅惠、李雅玲

資料來源：《天風吹簫－文學院四十週年紀念手札》，頁34；《興大新聞》第一〇期〈懷舊之旅〉

審訂：林富士、曹銘宗



闢林伊始 | 照片來源：中興大學秘書室



今黑森林 | 攝影：黃文燊 | 2009 | 9 | 15

黑森林

早期中興大學校地約為目前一半，歷經湯惠孫、劉道元、羅雲平三位校長徵收校地，才成目前格局。在羅雲平校長時期，徵收工作大致完成，便著手進行校園綠美化工作。

羅雲平校長秉持「校園植物園化」的理念，將此事交予森林系劉業經教授統籌，由賀主伯教授、方榮坤教授與當時擔任助教的歐辰雄等人執行。歐辰雄當時的工作為收集原生樹種，為求落實校園植物園化的想法，使樹種多樣，曾遠至墾丁蒐羅樹木、做斷根工作，採集回來的樹木因是野生種，沒有特殊的保護措施，存活率僅三成左右，後來皆栽種於舊文學院（今語言中心）前的空間。歐辰雄說，其實早期的黑森林所指稱的是這塊綠地。

現今所稱的黑森林，即依循校園植物園化的理念而來，將此空間規劃為針葉樹區，由劉業經蒐羅樹種，賀主伯與歐辰雄負責種植，於民國六十二年至六十三年（1973-1974）間開始栽種。黑森林中之樹種以松樹為大宗，另有柏科、杉科、羅漢松科等。此綠地早期以簡單、明確的「針葉樹區」命名，何時改稱黑森林已不可考，或許此區樹種為常綠喬木，終年蒼鬱參天，「黑森林」之名因而不脛而走。

黑森林茂密的樹林裡，有兩根偌大的枯木巍峨矗立其中。這是在民國七十三年至七十七年間（1984-1988）所規劃設置，分別是臺灣扁柏和臺灣紅檜，都是臺灣地區的珍貴樹種，通常生長於海拔1,500公尺以上區域，無法栽種在中興大學校園內，因此便以枯木型態樹立，作為黑森林的特殊景觀。



黑森林中的兩棵巨木—臺灣扁柏與臺灣紅檜

| 攝影：王雯慧 | 2009 | 10 | 21

清晨，中興大學校園四處皆可見前來運動的民眾，人群聚集最多之處便是富含芬多精的黑森林針葉林區。民眾或是環繞森林步道快走，或做氣功，甚至有愛好有氧舞蹈及武術運動者在此地聚集。黑森林外圍與弘道樓銜接的馬路上，更時常可見國術團體揮舞刀劍的身影。時近中午，設置於森林四處的木桌木椅間，則會有學生藉著樹梢透出的柔和光線閱讀，或是三五成群聚集討論。到了午後，往往會有一對對穿著美麗婚紗的情侶在此取景攝影，以蒼鬱參天的樹木襯托他們的愛情。

撰文：王雯慧、張家慈、陳盈妃

編輯：李雅玲

資料來源：顏正平口述；中興大學文學院《鹿鳴》電子報第六期

審訂：林富士、曹銘宗、中興大學森林系

中興湖

中興湖是中興學子以工讀或義務方式，負責初步測量、運土、平土、填土、打木樁，以及在地形圖周邊撒上石灰等工作，努力挖出的一座湖。

湖的形狀是當年似秋海棠的中華民國領土，旁邊還有臺灣、海南島兩個小池，湖畔遍植花木，景色優美。中興湖總面積 4,490 坪，湖面積 2,161 坪，民國六十六年（1977）九月動工，民國六十七年（1978）二月放水。湖的水源為地下水，並非死水，故魚產甚多，尤以吳郭魚為最，向垂釣者收費曾是早期工讀生的工作之一，而過多的水則由圖書館一側的水門排到大溝中。由湖區挖出的泥土利用鵝卵石堆砌到湖中央的假山上，並命名為「蘭州島」，民國七十年（1981）還在蘭州島上加裝噴泉水閘。剩餘的



開挖完成的中興湖及其旁的一堆堆小土丘
| 照片來源：中興大學秘書室



俯瞰中興湖 | 攝影：真納 | 2008 | 4 | 22

泥土石塊因無處安置，則象徵性堆成「喜馬拉雅山」，但由於土質不佳且坡度太陡，今已廢棄。

中興湖四周各種花樹圍繞，有艷麗的杜鵑、傲人的松柏、清翠的榕樹，以及在湖濱游移的垂柳。湖水顏色隨季節更迭而變化，或墨綠，或土黃。夜鷺以蘭州島為家，烏龜也以此為最佳的休憩場所，而鴨子、鴛鴦、鵝等更在此處孕育下一代。當天氣晴朗時，烏龜會跑到湖邊或樹邊的石頭上休息、曬太陽，鵝鴨則在湖中遊蕩或打架、嬉鬧，游過湖面時盪出美麗且向外逐漸擴展的水波。天氣稍轉陰時，中興湖便顯靜謐。下雨時，中興湖朦朧一片，水上漣漪湧現或微波盪漾。而雨後的中興湖，則清新宜人。夜晚，湖光與月光、燈火相映，呈現不同於白日的靜寂與幽遠之美。

近年來，中興湖在蕭介夫校長指示下更是打造成有機生態園地，吸引野鳥棲息，鵝鴨成群。當年提議挖湖的羅雲平校長曾說：「大學要有個湖，湖畔要有小徑，讓學生在此漫步，思考人生。」三十多年來，中興湖已成為中興人夢想和創意的泉源。

撰文：曹銘宗、黃湘玲

編輯：李雅玲

資料來源：《興大八十》，頁 43-44

審訂：林富士、曹銘宗



曾經的白千層道（情人道） | 照片來源：中興大學秘書室

白千層道 | 情人道

中興大學最初的校門設在國光路上，從舊校門進來所看到的是與目前從新大門進來如出一轍的椰林大道，也是目前少數尚存的舊校樹跡。而當時還有一條介於農藝系館與舊圖書館（今理學大樓）之間的樹道，是無人不知的「情人道」，道旁栽種兩排白千層。當時除了椰林大道之外，就屬情人道最受喜愛。

白千層，學名 *Melaleuca leucadendra* / *Cajuput-tree*，又名日本相思，原生產地在澳洲、印度、馬來西亞，屬桃金娘科，常綠大喬木，樹幹呈淺褐色，皮較木栓質，可片狀層層剝落。葉橢圓狀披針形，揉之有芳香味。穗狀花序，每年十一月開出白花點點。白千層長得非常漂亮，氣氛亦相當浪漫唯美，因此在課餘之時，男女同學喜歡一起到此散步談心，「情人道」之名也就相傳開來。

民國五十二年至五十六年間(1963-1967)，校方考量將會有大量車輛進入校園，便拓寬這條路，由單線道變為雙向道。但拓寬之初並沒有馬上移除這些樹，一直到道路面積已不敷使用，才將之移除。目前主要栽植於圓廳旁的空地邊上，女生宿舍「怡軒」之前也仍有數棵存活。

撰文：林婷婷、黃湘玲

編輯：李雅玲

資料來源：歐辰雄口述；《臺灣樹木誌》；《中興大學生態步道》；《景觀植物(1)、(3)、(4)》；《臺灣校園常見木本植物》

審訂：林富士、曹銘宗、中興大學農藝系、中興大學森林系



舊行政大樓前龍柏 | 照片來源：中興大學秘書室



即將改建為「中興大學國際農業研究中心」的空地，
前身為行政大樓 | 攝影：林婷婷 | 2009 | 9 | 14

龍柏

現已拆除的舊行政大樓位在今小禮堂附近的「中興大學國際農業研究中心」工程預定地上，是中興大學早期的行政樞紐。在舊行政大樓與中興大學的側門之間，過去曾經是樹木茂盛的開闊區域，當時的中興學子暱稱這一片區域為「維也納森林」，但隨著行政大樓的遷移，以及校園建地的重新規劃，便逐漸被人遺忘，盛名不再。與此同時消失的，還有種植在「舊行政大樓」前的一長排龍柏。

龍柏，學名 *Juniperus chinensis cv. Kaizuka*，屬柏科，是臺灣常見的庭院樹種，又名螺絲柏、繞龍柏、日本柏，原產地中國、日本、韓國等地。龍柏的樹冠很密，風不易穿透，故很容易被風吹歪，一旦樹木歪斜，也就表示樹根已受到損害，若不注意，可能整棵樹都會枯死。由於外形濃綠優美，當時是行政大樓前最美的樹木之一，但隨著行政大樓的遷移，以及疏於照顧，便逐漸荒蕪消失了。目前原地還可見到一排龍柏，不過，並非當年所植者，而是事後補栽。

撰文：林婷婷

編輯：李雅玲

資料來源：歐辰雄口述；《臺灣樹木誌》；《中興大學生態步道》

審訂：林富士、曹銘宗



小葉桃花心木 | 攝影：黃文燊 | 2009 | 7 | 11

小葉桃花心木

在小禮堂前有棵小葉桃花心木 (*Swietenia mahagoni* / Mahogany)，是為了悼念森林系的首任系主任李達才特地栽種。桃花心木原產地在中美洲及西印度，特性為喬木半落葉、一回偶數羽狀複葉，小葉呈斜長卵形、葉色濃綠、花小不明顯，花期在夏季，多作為行道樹之用。

民國三十四年（1945），日本戰敗，中興大學由「臺灣總督府臺中農林專門學校」改為「臺灣省立臺中農業專科學校」，隔年又奉令改制為「臺灣省立農學院」，設立農藝學系、森林學系及農業化學系。當時的森林系正處於整頓之際，擔此重任的李達才因熱心系務而積勞成疾，不久辭世。

為感謝李達才的努力，校方於民國四十八年（1959）以栽種小葉桃花心木來紀念他。小葉桃花心木秋天不落葉，即便在秋冬季節依然綠意盎然，象徵李達才夙夜匪懈，功在學校。現在走到小禮堂前的綠地，還能看見這棵在五十年前所種下的小葉桃花心木與紀念碑文。

撰文：黃湘玲

編輯：李雅玲

資料來源：《景觀植物 (1)、(3)、(4)》；《臺灣校園常見木本植物》

審訂：林富士、曹銘宗、中興大學森林系



桃花心木下的紀念碑文

| 攝影：黃文燊 | 2009 | 7 | 12



萬年樓繞著雨豆樹蓋建

| 攝影：黃湘玲 | 2009 | 6 | 21

雨豆樹

雨豆樹，學名 *Samanea saman* / Rain tree，原產地位於熱帶美洲、西印度，屬含羞草科，落葉喬木，二回偶數羽狀複葉，葉色濃綠、花色淺黃，花期主要在春季。

舊語言中心建築本體與植物相依，中央為天井，雨豆樹由天井上方擴張，枝葉形成特殊景觀。民國八十八年（1999）「九二一地震」時，語言中心遭受損壞，學校因而規劃重建，雨豆樹必須移植他處。但師生皆非常擔心移植後的雨豆樹是否能持續完好生長，遂反對遷移。民國九十一年（2002）三、四月間，文學院和語言中心共同舉辦說明會，並向校方遞交簽名連署的陳情書，希望能更改興建語言中心的位置，讓雨豆樹留在原地。校方因而決定將語言中心基地向後挪動，更將建築中某個角落設計為凹狀，使雨豆樹得以在原處繼續存活。

撰文：蘇美如

編輯：李雅玲

資料來源：《景觀植物 (1)、(3)、(4)》；《臺灣校園常見木本植物》

審訂：林富士、曹銘宗



弘道樓背側人行磚道

| 攝影：杜亞潔 | 2009 | 8 | 18

民國六十五年（1976）八月，弘道樓落成啟用，整體建築以白牆紅磚搭建，風格典雅內斂，與文學院的人文氣息相互呼應。外圍庭園樹木環繞，分區植樹間各有其特色。

弘道樓正對面的圓圃栽有鐵刀木、鳳凰木、銀葉樹、麵包樹、緬梔與榕樹等，樹與樓高，蓊鬱扶疏，為往來課堂間的學子與教師留下一地清涼。喬木下，小西氏石櫟、厚殼桂與碎錦福祿桐等灌木疏落其間，仰望則樹冠層次井然，帶給觀者不同的視覺感受。而文學院立石所在的三角園，還有參與民國九十五年（2006）國際有機農業論壇十國代表共同規劃手植的二十五株臺灣原植物臺灣烏心石（*Michelia compressa* var. *formosana*）。園圃內更選植臺灣原生樹種蘭嶼肉豆蔻與黃心柿等與臺灣烏心石比鄰，透過植樹將臺灣寫進校園。

行走弘道樓前，一路上楓香羅列兩側，中央安全島間羅比親王海棗叢葉在頂梢招搖，路燈一盞盞照亮行人足前，指引向往弘道樓的前方。方圓數十公尺間，大小喬木將弘道樓隱於文學院立石之後，黃昏鄰近時，樓層燈光隱約可見，往來人聲車行沉澱，留下蟲曲鳥鳴與遠方燈黃相和。

由弘道路行至小側門，一區大花紫薇與黑森林相隔。左轉，轉進弘道樓背側，鋪上黃磚的人行步道在午後閃爍著石英結晶的燦亮，步道兩側栽有鳳凰木及成列的落羽松、肯氏南洋杉、大葉桉、大葉桃花心木等，與圍牆外的興大園道相平行。仲春時節，大葉桃花心木葉片悉數落下，灑下一地黃綠，煞是可觀。而六月畢業時分，高大的鳳凰木



鳥心石植樹一角

| 攝影：杜亞潔 | 2009 | 8 | 19

一樹樹花開，奔放火紅的燃點枝頭，提點季節間的離別。步步前行，偶見零星的樟樹、欖仁、桑樹、朱槿與芭樂著生其間，使落羽松的墨綠色澤格外分明。

往內深入，少有人行之處，陽光被益發濃鬱的林木掩下，遠方車聲呼嘯而過。印度黃檀菱形葉織合成網，網下一面晴空守候著春暖黃花，盛夏結束後，水黃皮以花紫延續至秋日，其後冬季數月間一片沉靜，眾樹花息葉落，直至立春終與山櫻花紫紅花序相遇，一年的輪迴才又再度啟動。

弘道樓，來者總能發現植群在有聲與無聲間的美好。

撰文：杜亞潔

編輯：李雅玲

資料來源：有機農業全球資訊網：<http://info.organic.org.tw/supergood/front/bin/ptdetail.php?Part=news20090703-1>

審訂：林富士、曹銘宗



蘭花道 | 攝影：杜亞潔 | 2009 | 9 | 5

終日熙來攘往的興大校園中，位於圖書館後的小徑少人探訪，此地原先僅栽植有毛柿與芒果等果樹，然而在圖書館志工楊世聖的專業與耐心照料下，從民國九十六年（2007）的春季開始，圖書館後的人行道已漸有「蘭花道」的美稱。

中興大學園藝所畢業的楊世聖，對蝴蝶蘭的相關資訊多有涉獵。他在民國九十四年至九十五年（2005-2006）間因緣際會獲得十餘株蝴蝶蘭，遂考慮將其栽植於校園中的適生之處。衡量過蘭花的生態特性與棲所生長區位(niche of habitat)，並實地勘查校園環境後，考量圖書館後方環境的光度及水分與蘭花原生地較為相近，且有圖書館作為屏障，可以遮風庇護，便選定該地作為試驗培植區。

剛開始以十數棵已歷初次花期的蝴蝶蘭作為試驗，分散種植於圖書館後的各行道樹幹上。為使蘭花順利附生於林木上而不傷林木生長，便以包布繩配合尼龍線網固定於樹幹上，而不以一般常見的鐵釘加以固定。在水養分管控與人工逐日的悉心照料下，原已開過花的蘭花逐日蓄積養分，於民國九十六年（2007）春季順利開花。

楊世聖於此看見擴大栽植蘭花的可能，也預見了栽植後的美麗光景，於是等花期結束後，便接受嘉義「一心蘭園」捐贈六百棵已開過花的蝴蝶蘭，其中品系優良而花型大小、花色相異者近二十多種。他延續以前的栽植與照護方式，在烈日與小黑蚊肆虐的環境下悉心照護，並接受圖書館部分材料支應與志工加入澆水工作，雖然夏秋之際的



養護中的蘭花植株

| 攝影：杜亞潔 | 2009 | 9 | 14

溫度與濕度較高，使蘭花植株易受軟體動物如蛭蟪、蝸牛等動物傳播軟腐病，部分染病而稍顯弱化，但經細心照護與施藥下亦日漸成長。

蝴蝶蘭於民國九十七年（2008）春季陸續開放，花期達三至四個月，其中多數蘭花於一段花期結束後，更展現二段花與三段花的豐沛生命力，使圖書館後原先樸素如常的人行道展現蝴蝶蘭的美妙風光。當年花期結束後，再度從彰化「臺大蘭園」募得六百株已花的蝴蝶蘭，以及園藝所師生提供的試驗蘭花近千株，栽植其間。至此，蝴蝶蘭道的蘭種仍以蝴蝶蘭為大宗，但已有少數文心蘭、石斛蘭與卡德里亞蘭等逾兩千餘株，其中品系在此難以悉數，有待詳查。

民國九十八年（2009）春，蘭花亦不負眾人的期待，相繼盛放，經查後計有一千餘枝花梗，花季間有過花開萬朵的榮景，且花期由二月中旬延續至五月末。

花道的關建不易，楊世聖在四年間養護不輟並陸續栽植二千餘株蘭花，苦心經營，才使道上的美景聞名全校。

撰文：杜亞潔

編輯：李雅玲

資料來源：楊世聖口述；興新聞網站：<http://secret.nchu.edu.tw/wp/?p=498>

審訂：林富士、曹銘宗



冬季無聲的校園，土木環工大樓旁的欖仁枝稍指向天際，
等待春臨 | 攝影：陳彥匡 | 2007 | 9 | 27

從一至十二月，校園初春以欖仁開啟綠意，夏天以風鈴樹灑下一季金雨，秋來楓香盡落、涼意吐露，冬季以烏柏昭告冬天的來臨。興大校園內外，月月有群樹，隨季節遞嬗而變換不同光景。

一月：欖仁樹

行道樹在季節間的推移變化為空間妝點出不同的風貌，在變葉、開花與落葉間展現迷人的風情。興大校園中鄰土木環工大樓人行道所栽的欖仁樹即為變色落葉植物中的一員，春芽初長後，葉色長綠至秋末，而後隨溫度下探而枯紅下落，至十一月時僅存枝條，此時其特有的板根更加明顯，展現出抽長的樹形與枝節，朝天指立的枝幹在冷風中靜靜矗立，顯得沉默而具有力量。

欖仁樹，學名 *Terminalia catappa*，使君子科，欖仁樹屬，落葉喬木，枝水平輪生，單葉互生倒卵形，叢生於枝條先端，無托葉，葉基偶有一對蜜腺，長 20-25 公分。花形小，兩性或單性與兩性花雌雄異株，腋生穗狀花序；有色萼筒與子房相接，胚珠以珠柄懸垂於子房頂端。核果有角稜。原生於海濱，強健而適應性強，故分布地區相當廣泛，印度、馬來西亞、菲律賓、廣東、海南島、臺灣及太平洋諸島皆可見其蹤影，迄今已成為臺灣常見的行道樹與園林植物。

撰文：杜亞潔

編輯：李雅玲

資料來源：《臺灣樹木誌》，頁 486-488；《臺灣賞樹情報-夏》，頁 54；
《臺中市行道樹導覽》，頁 82-83

審訂：林富士、曹銘宗



弘道樓與萬年樓間的山櫻花外型小巧如鈴
| 攝影：林富士 | 2009 | 2 | 19

二月：山櫻花

山櫻花，學名 *Prunus campanulata*，薔薇科，櫻屬，又名緋寒櫻、山櫻桃，為著名觀賞植物。落葉喬木，全株無毛，樹皮深灰褐色，具皮孔。單葉，托葉剪裂。繖形花序，具1-4花，花冠緋紅色懸垂貌，外觀鐘狀或為漏斗型，花開即花謝，其花期不超過兩星期，熱帶二至三月開放，越北花期越是遲延，故日本素有「櫻花前線」之新聞報導，以追蹤其國內緯度相異區域之花期。其核果卵形，紅熟，為冠羽畫眉幼鳥喜食。原產華南及臺灣300-2,000公尺林中，分布於日本、琉球等地。

近年來臺灣各縣市於多處栽植山櫻花作為行道觀賞樹木，或規劃經營賞花路段以吸引遊客，其中以嘉義林管處所規劃的阿里山山櫻花季尤為著名。每逢新春二月氣候冷涼之時，各地緋紅花樹便迎風招展，而臺中市梅川、太原路段的山櫻花也會以其緋粉深紫招搖出色，引起過路人佇足留影。

中興大學弘道樓與萬年樓間也有山櫻花零星分布，這是歐辰雄教授為配合弘道樓的人文氛圍而規劃選植的。但因山櫻花不耐日曬，喜於溫度較低的區域生長，故當年所植之山櫻花多數已凋萎枯死，僅存部分成為春日裡師生與遊客的鮮明記憶。

撰文：杜亞潔

編輯：李雅玲

資料來源：《臺灣樹木誌》，頁147-149

審訂：林富士、曹銘宗、中興大學森林系



生科系館側人行道的杜鵑在花期時分，春光爛漫

| 攝影：陳彥匡 | 2007 | 2 | 27

三月：平戶杜鵑

平戶杜鵑，學名 *Rhododendron* spp.，杜鵑科，杜鵑屬，常綠灌木，高可達 2-3 公尺，枝條平滑，有粗毛或腺毛。葉常綠，單葉互生，葉形多變，有橢圓形、卵形、披針形、倒卵形等，全緣，有些有密度不一的毛茸，有些則光滑無毛。花頂生於枝端，總狀排列，花冠漏斗形，花色有紅、粉紅、桃紅、橙紅、淡紫、白等，花冠上瓣有異於其他花瓣顏色之斑點散佈。蒴果胞間開裂，種子細小。

杜鵑屬的植物全球約有八百多種，其中最為臺灣人所熟悉的陽明山花季杜鵑及臺大校園的杜鵑為平戶杜鵑。日治時期大正十四年（1925）開始引進多種平戶杜鵑的品系至臺灣陽明山種植，其中以艷紫 (*R. pulchrum*)、粉紅 (*R. mucronatum* var. *akemono*)、白花 (*R. mucronatum*) 及大紅 (*R. scabrum*) 杜鵑等最為主要。

由於平戶杜鵑有耐高溫與抗污染力強的特性，因此普遍於道路及公園中栽植。中興大學校園內沿生科院及精勤路一帶，皆可見其修整為灌木的嬌巧模樣，花期在 3-5 月之間。但其植株全株有毒，誤食可能引起噁心、嘔吐、血壓下降、呼吸抑制、昏迷及腹瀉等症狀，在百花繁放的春季裡，觀者應多加留心，避免可能的傷害。

撰文：杜亞潔

編輯：李雅玲

資料來源：《臺灣樹木誌》，頁 450；陽明山國家公園網站：http://www.ymsnp.gov.tw/web/webpage2.aspx?f=data_file/rhodo93/rhodo93_07.htm

審訂：林富士、曹銘宗



綠川岸邊的洋紅風鈴木

| 攝影：林富士 | 2009 | 4 | 1



誠樸路鄰育成中心花園旁春華錦簇的黃金風鈴木

| 攝影：曾彥學 | 2007 | 11 | 21

四月：洋紅風鈴木 黃金風鈴木

洋紅風鈴木，學名 *Tabebuia pentaphylla*，紫薇科，風鈴木屬，又名巴西櫻花、巴拉圭風鈴木。喬木，樹形直挺。掌狀複葉，小葉 3-5 枚，長橢圓形，全緣。圓錐花序或總狀花序，萼筒筒狀，不規則開裂，花冠漏斗狀呈桃紅色、淡紅色至白色，長 5-10 公分。蒴果兩裂，種子具翅。黃金風鈴木，學名 *Tabebuia chrysantha*，除花冠金黃色異於洋紅風鈴木外，其小葉有毛，花長 5-8 公分。兩者原產、分布於美洲熱帶，風鈴木屬約近百種，臺灣引進四、五種，一般常見者以洋紅風鈴木及黃金風鈴木為主。

沿著興大校園北側興大路一路直行，沿線有綠園道之美名，而最為聞名的景緻是初春綠川北側的洋紅風鈴木花開，與校內黃金風鈴木的金黃燦爛遙相呼應。每年三、四月間，短暫數週，以花開妍麗綠川，其花開、展葉同時並行，也標誌著學子們新學期的開始。

撰文：杜亞潔

編輯：李雅玲

資料來源：《臺灣樹木誌》，頁 660

審訂：林富士、曹銘宗、中興大學森林系



學生活動中心前高大的洋玉蘭在五月黃昏靜靜吐露芬芳

| 攝影：陶睿達 | 2007 | 9 | 29

五月：洋玉蘭

洋玉蘭，學名 *Magnolia grandiflora*，木蘭科木蘭屬，常綠喬木。葉互生，全緣向內反捲，長 10-20 公分，革質而硬，背披有褐色絨毛，托葉與葉柄合生，早落。花兩性，單獨頂生，花被片 9-21，每 3-5 片為一輪，徑 15-20 公分，花白色有芳香。雄、雌蕊皆多數，雌蕊無柄，心皮多室，成熟心皮木質或革質，背裂為兩片，蓇葖果有二種子，種子外皮紅色。原產北美，屬溫帶樹種，華南與臺灣皆有栽培，為著名觀賞樹種。

木蘭科植物由於花瓣與花萼無以分辨，故合稱為花被片，花朵外型優雅，純白或略黃的花色與花香成為它們最顯著的特色，也因此成為受人喜愛的庭園植物。相較於其他屬於木蘭科的植物，洋玉蘭的花朵顯得碩大許多，大如手掌的花苞在梅雨季前開始加深加厚並蘊含著香氣。花香是延續生命必要的工具，吸引著昆蟲前來授粉，隨後香氣因花凋萎而淡薄，卻也開啟了下一輪的新生。

位於校園內圓廳前的洋玉蘭，總在五月時分靜靜吐露芬芳。隱身在群樹中的洋玉蘭，外型並不起眼，但一開花，卻香氣襲人，令人難以忘懷。

撰文：杜亞潔

編輯：李雅玲

資料來源：《臺灣樹木誌》，頁 93-94；《臺灣賞樹情報-夏》，頁 69-71

審訂：林富士、曹銘宗

六月：阿勃勒



小禮堂旁的阿勃勒

| 攝影：林富士 | 2008 | 5 | 16

阿勃勒，學名 *Cassia fistula*，蘇木科，鐵刀木屬，落葉喬木，樹高約 5-8 公尺，樹冠為不規則傘狀，樹皮平滑，顏色較淺而呈灰白色。一回偶數羽狀複葉長約 60 公分，其中小葉甚大，可長達 15 公分，每片複葉中約有 4-8 對小葉。花為腋生總狀花序，整個花序垂掛在樹上，約有 60-80 公分。花色是亮眼的金黃，具五片花瓣與五片萼片，其不開裂莢果長約 30-60 公分，直徑約 1.5 公分，形狀像是棍棒一般，種子呈扁圓形具褐色光澤。原產於喜馬拉雅山東部及中部、斯里蘭卡、印度半島及緬甸，為熱帶性樹種，主要作為行道樹栽種。

初夏為阿勃勒開花的季節，花開後，長條狀綠色的果實便會成形並垂掛在樹上。果實成熟需經一年的時間，在這一年間，條狀果實會一直垂掛，故別名為長菓子樹、臘腸樹。果實內含一粒種子及黝黑黏膠狀似瀝青般的果肉，種子有甜味，果肉則有一股刺鼻味，種子與果肉皆可食用。阿勃勒果實含有皂素，又稱為波斯皂莢，吃多會引發腹瀉，古埃及人將它做為瀉藥。樹皮含有單寧，可做紅色染料，是泰國的國花，黃色花瓣代表了泰國皇室。印度南部的喀拉拉邦也以阿勃勒為省花，為當地新年時典禮上所使用的花卉。

中興大學籃球場邊、學生活動中心旁、社管院旁、椰林路靠森林系館路段，以及校園周邊皆有種植。每年五月一到，轉眼之間阿勃勒花便會開得如火如荼，一朵一朵金黃色小花圈圍成一盞盞花鐘，隨風搖曳、擺盪。英國人稱阿勃勒為 *golden rain, golden shower*，夏天女生宿舍旁的興大路上，便可欣賞到壯觀的「黃金雨」。

撰文：吳思函、蔡知剛

編輯：李雅玲

資料來源：中興大學《鹿鳴》電子報第五期；《臺灣野果觀賞情報》；《喬木賞花圖鑑》；《臺灣樹木誌》；《臺灣樹木解說》；《中興大學生態步道》；《臺灣花卉實用圖鑑》第七輯，頁 33

審訂：林富士、曹銘宗、中興大學森林系



國光國小人行道旁的掌葉蘋婆
| 攝影：杜亞潔 | 2009 | 10 | 28

七月：掌葉蘋婆

掌葉蘋婆，學名 *Sterculia foetida*，梧桐科，落葉喬木，高度可達 20 公尺，除嫩葉外其餘皆平滑無毛。掌狀複葉，小葉 5-11 片簇生於先端，橢圓形全緣。花小與葉同生，頂生圓錐花序，暗紅色，萼片 3-5 鑷合狀排列，具黏液細胞，花藥兩室，子房分離。蒴果果徑約 7.5 公分，或略大，種子黑色具肉質胚乳而可食，興大校內的果期在七月。

走過誠樸路，春日三、四月間的時光，掌葉蘋婆樹冠間的紅花此起彼落的開放，空氣中夾雜著些許草腥味，到了暮春，掌葉蘋婆的花朵便一一落下，鋪成一地的紅毯。當暗紅的花序褪盡，已是夏日最炙人的七月間，樹冠的果實也漸漸熟成，由青綠如小指漸漸變大且轉紅，當果實完全熟透時，會由腹縫線開裂，宛如紅色的木魚懸垂於枝端，裂隙裡依稀可見內裡黑色的種實。因花序與種實於季節代換間截然相異的美景，讓掌葉蘋婆成為優良的景觀樹種。

掌葉蘋婆又稱鳳眼果，在結實的季節偶爾可在校區外的國光路見到攤販兜售水煮的種實，稍稍剝去黑色種皮的果實，熱燙之後，滋味絕佳，口感有如同蛋黃與栗子複合的濃郁風味。

撰文：杜亞潔

編輯：李雅玲

資料來源：《臺灣樹木誌》，頁 380、385；《臺灣賞樹情報－夏》，頁 102；《臺中市行道樹導覽》，頁 54-55；

審訂：林富士、曹銘宗

八月：大花紫薇

大花紫薇，學名 *Lagerstroemia speciosa*，又稱大果紫薇、洋紫薇、百日紅、爆炸樹，原產於印度、中國、澳洲等地。因盛開時一樹紫紅，適合作為觀賞樹種，因此常用於行道樹、庭園綠蔭美化，可見於校內弘道樓附近。

大花紫薇為千屈菜科紫薇屬植物，校園裡面同樣身為千屈菜家族的植物有紫薇、九芎等，但以大花紫薇最為高大，可達 8-15 公尺，為多年生落葉喬木。成熟的樹體披著黑褐色的樹皮，枝條曲折，葉子呈橢圓形，每片葉子約有 12-21 公分長，葉緣無鋸齒，葉脈（稱中肋）突出，其他側脈則下凹，葉面光滑無毛，像是一號的番石榴葉子。

大花紫薇尚未開花時，其花苞是由萼片閉合而成，外形像是有著堅硬外殼的果實，這是為了要保護內部柔嫩的花瓣。大花紫薇的花朵有 6 片薄弱透光的淡紫色花瓣，花朵大而艷麗，直徑約 6-8 公分，故稱為「大花」紫薇。開花時許多花朵會聚集在枝極頂端，形成圓錐花序。花朵凋謝後長成的渾圓木質蒴果，果形大，因此又名「大果」紫薇。這蒴果會以背裂方式慢慢裂開，大部分會裂成六瓣，讓種子隨風飄散。種子具有薄膜延伸的翅膀，能乘風飛翔，在遠方落地生根，開枝散葉。

在中興大學校園，大花紫薇的花朵會從暮春綻放到夏天，花期約是在五至八月。花開到極盛時，一支支淡紫色花束會如煙火般，燃燒紫色飛焰，由樹頂枝端直衝天際，完全綻放的花朵對蜜蜂來說就像是光鮮亮麗的招牌。到了秋冬，大花紫薇原本翠綠的葉子便會逐漸轉紅，等到整棵樹上的葉子全被紅色所佔滿時，弘道樓便是一片火紅，成為楓香大道之外，校園另一個欣賞紅葉的好去處。

撰文：吳思函、蔡知剛

編輯：李雅玲

資料來源：中興大學《鹿鳴》電子報第五期；《臺灣野果觀賞情報》；《喬木賞花圖鑑》；《臺灣樹木誌》；《臺灣樹木解說》；《中興大學生態步道》；《植物大辭典》第一冊，頁 167

審訂：林富士、曹銘宗



弘道樓鄰黑森林花園旁的大花紫薇
| 攝影：杜亞潔 | 2009 | 8 | 19



中興大學大學路鄰行政大樓一側的藍花楹

| 攝影：杜亞潔 | 2009 | 9 | 6

九月：藍花楹

藍花楹，學名 *Jacaranda acutifolia*，紫薇科，原產於熱帶美洲，又名巴西紫薇，為落葉喬木。羽狀複葉，每羽片具 14-24 對小葉，小葉對生，長橢圓形，先端突尖，無托葉。花淡藍近紫色，頂生圓錐花序，兩性花，多為兩側對稱，雄蕊與花瓣裂片互生，子房上位，兩室。蒴果呈扁球形，種子無胚乳，常具翅。

每逢春末開花的藍花楹，總是在四、五月之際給予校園最美的期待，滿樹的藍紫色讓人難以忘懷。目前校園內最老的藍花楹位於「中興大學國際農業研究中心」的興建區域，樹形高大，枝幹呈黑褐色，在尚未開花時，姿態類似鳳凰木，然細看其小葉的形態，可發現藍花楹具有短小的突尖，與鳳凰木圓鈍的葉尖相當不同，而這個特點也表現在學名的種小名中：「*acutifolia*」（漸尖葉）。

九月學期新啟，適逢藍花楹的果期，圓扁的綠色蒴果吊懸在枝頭，宛如一個又一個小響板，為校園的植物景觀帶來不少趣味。今年（2009）行政大樓前新植的藍花楹，雖然因移植而顯得枝葉柔弱，但仍結實纍纍，平行於大學路的藍花楹必然會為未來的春天帶來新氣象。

撰文：杜亞潔

編輯：李雅玲

資料來源：《臺灣樹木誌》，頁 653-654、656；《臺灣賞樹情報-夏》，頁 44-45



中興湖畔的臺灣欒樹

| 攝影：杜亞潔 | 2009 | 11 | 24

十月：臺灣欒樹

臺灣欒樹，學名 *Koelreuteria formosana*，無患子科，欒樹屬，為落葉喬木。二回偶樹或奇數羽狀複葉，總柄與葉柄皆被柔毛，小葉互生，長卵形，先端漸尖，葉緣淺鋸齒狀，呈黃綠色，幼時略帶赤色。雜性花頂生，花黃色，花萼不整齊呈五裂，花瓣五罕四，具柄，花盤整正，雄蕊插生於花盤內。花藥兩室，子房上位，三室，每心室二胚珠；花柱延長有三稜，柱頭三裂。蒴果膨大膜質，三瓣裂，黑色種子無胚乳，常被含糖分的假種皮。

臺灣欒樹為特產於臺灣的景觀樹種，生長於低海拔、陽光強烈的開闊區域。臺灣欒樹與苦楝樹型相似，故又名苦楝舅，然而兩者黑色種子無胚乳，被含糖分的假種皮的花色與果實的形態迥然不同。臺灣欒樹在白露前後會開展金黃色的花，隨後會有桃紅色的果實，相當引人注目，色彩變化非常豐富。

綠葉黃花與紅果間的時序變化，為中興湖畔注入不同的生命力，花落化成的黃金雨也讓周邊的景緻備加精彩，膨起如小燈籠的三稜果實掛上枝頭後，果色便漸漸由桃紅轉褐，宣告冬日將近的訊息。

撰文：杜亞潔

編輯：李雅玲

資料來源：《臺灣樹木誌》，頁 579、582-583；《臺灣賞樹情報－夏》，頁 138-139；中央研究院數位典藏資源網站：http://digiarch.sinica.edu.tw/content.jsp?option_id=1891&index_info_id=442



學期新啓，黑板樹兩列於興大路，迎臨學子回歸校園

| 攝影：杜亞潔 | 2009 | 7 | 19



綠園道鄰小禮堂一側的黑板樹開花

| 攝影：杜亞潔 | 2009 | 11 | 24

十一月：黑板樹

黑板樹，學名 *Alstonia scholaria*，夾竹桃科，黑板樹屬，常綠大喬木，樹高可達 30 公尺，樹皮呈黑褐色，板根常突起而浮出地面。枝輪生，葉 4-10 枚輪生，倒卵形或橢圓、長橢圓形，無托葉，革質側脈 30-60 對。繖房狀聚繖花序近頂生，花冠管狀，黃綠色，子房由二離生心皮構成。蒴果果長 30-60cm，種子圓柱形，長約 0.8 公厘，兩端常有緣毛。其木材輕軟色白，因可作為製造黑板的材料而得名。

一般常見的植物葉片以互生為多，即一枝節上僅長出一片葉子，因此黑板樹的輪生葉可說相當特別，也易於辨識，單一枝節上有多片葉子著生，宛如傘花，一輪一輪的向上層生。

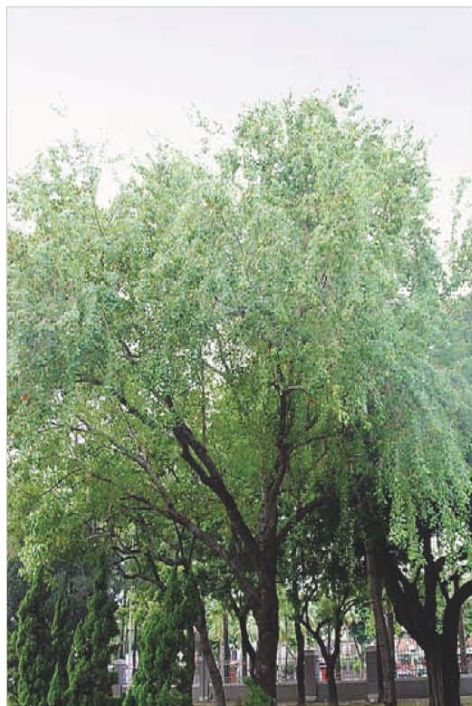
黑板樹原產於印度，由於樹型高大美麗，葉色常綠而生長有序，故自日治時代昭和十八年（1943）引進臺灣後便普遍在公園、綠地、校園與道路兩旁栽植。然而黑板樹與夾竹桃皆屬於夾竹桃科植物，枝葉折損斷裂處會分泌白色有毒乳汁，可能引起人體過敏，不可攀折。

興大校園內外都有以「綠園道」著稱的黑板樹園道，南北兩側皆植滿黑板樹，沿興大路環繞校區，在午後陽光熱烈的時刻庇蔭往來的人車，也為樹下的鐵馬道提供更美麗的光景。黑板樹在秋末的十一月前後開花，細小的花朵滿布頂梢，特殊的香氣延著綠園道蔓延，標誌著花季的到來。

撰文：杜亞潔

編輯：李雅玲

資料來源：《臺灣樹木誌》，頁 612、614；《臺灣賞樹情報－夏》，頁 30-31；《臺中市行道樹導覽》，頁 62-63



國農所前的烏柏

| 攝影：杜亞潔 | 2009 | 10 | 27

十二月：烏柏

烏柏，學名 *Sapium sebiferum*，大戟科，烏柏屬，別名瓊仔，為落葉喬木，樹皮灰色而縱裂，常有乳汁。葉互生，全緣菱形，長 3.5-7 公分，葉柄長 2-5 公分，葉柄先端有兩腺點。雌雄同株，不具花瓣，穗狀花序長 5-10 公分，雄花三朵生於一苞之下，雌花孤立於花序基部，苞具兩腺體。蒴果略呈球形，徑 1-1.5 公分，種子白色。

其屬名之拉丁文 *Sapium*，意為有樹脂者。事實上，其種子可經取蠟製成皂燭，也可以榨油作為食品，用途甚廣。中國古籍《齊民要術》及《農政全書》皆有栽培與利用的相關紀錄。原產於中國山東的烏柏，由於適應能力頗佳，在臺灣低海拔地區，甚至外島馬祖地區也可見其蹤影。

走過小禮堂前的柏油路，一路至小側門，左側的「維也納森林」有多種冬日變葉的樹種，包括烏柏、石栗與楓香等，其中，烏柏葉色在秋冬之交、溫差變化劇烈的時刻，會由綠轉黃橙或紅，色彩相當亮眼，宋代詩人陸放翁「烏柏赤于楓」的詩句可說相當貼切的說出其色彩奪目的景象。若無法到遠地賞楓，興大的烏柏也有其燦爛可觀之處。

撰文：杜亞潔

編輯：李雅玲

資料來源：《中興大學生態步道》；《臺灣樹木誌》，頁 423；《臺灣賞樹情報-夏》，頁 24-25；《臺中市行道樹導覽》，頁 52-53

審訂：林富士、曹銘宗



南門路停車場邊的羊蹄甲

| 攝影：林富士 | 2009 | 2 | 19

中興大學校園生態資源頗豐，幾乎每個月都有足以標誌季節變換的植物，除上述十二種之外，尚有許多花木於各處爭妍。

羊蹄甲

羊蹄甲，學名 *Bauhinia variegata*，蘇木科，羊蹄甲屬，小喬木，為常見觀賞樹木。單葉，常自頂端深裂，葉寬大於葉長，罕全緣或全裂為兩片小葉。花短總狀或繖房花序腋生，淡藍帶紅至紫，花色變化大，萼全緣佛焰狀，略有毛，花瓣倒卵形，具柄。莢果扁平，長 15-20 公分，寬 2.5 公分。原產於印度。

遍佈校園的羊蹄甲是日常生活中常見的樹種，不論行列於街道上、建築側，甚至是被修剪栽植為低矮的庭園植物中，都能見到它的身影。羊蹄甲得名於如羊蹄一般的葉片，是重要的辨識特徵，花色的變化多端更顯露在學名的種小名當中，而羊蹄甲英文俗名素有 Orchid tree 之稱，顯示了它的花卉如蘭一般雅致清新。

校園內沿椰林路一路行腳，高大的大王椰子下栽滿一列羊蹄甲，在初春、盛夏與秋涼之際展露姿態。然而羊蹄甲屬的物種繁多，校園內便有三種，分別為羊蹄甲、洋紫荊與艷紫荊，透過有孕雄蕊的數量可略見三者些許的差異，洋紫荊具三枚有孕雄蕊，羊蹄甲與艷紫荊則具五枚。其中艷紫荊為羊蹄甲與洋紫荊之自然雜交種，原產香港，亦被稱為香港櫻花，花萼成佛焰苞狀，瓣紫紅豔麗，為良好之觀賞植物。

撰文：杜亞潔

編輯：李雅玲

資料來源：《臺灣樹木誌》，頁 177-180

審訂：林富士、曹銘宗、中興大學森林系



黑森林中的臺灣肖楠林下

| 攝影：杜亞潔 | 2009 | 10 | 28

臺灣肖楠

臺灣肖楠，學名 *Calocedrus formosana*，柏科，肖楠屬，常綠喬木，高可達 30 公尺，樹皮灰褐色，縱向淺溝裂，具樹脂且有特殊芳香。斷面略呈淡紅色，有灰黃紡錘狀的樹脂溝痕。新生周皮紫紅色，內皮細緻纖維狀，紅白色，散生淡紫色樹脂溝。小枝扁平，葉十字對生，長 2-4 公分，外觀顯見有三中肋，背部綠色。雄花具雄蕊 16-18，花粉囊三。毬果圓錐狀橢圓形，長 1.2 公分，徑 4 公厘，果鱗六。種子橢圓形，具長片狀翅，長 11 公厘、寬 4 公厘。多為庭園栽植，木材可做為建築、家具、雕刻、裝飾之用。

臺灣肖楠材質緻密，生長速度雖不如柳杉及杉木，然生長期較長，待柳杉及杉木材積生長達最大值時，臺灣肖楠仍能維持其生長之勢而不輟。臺灣肖楠可栽植於低海拔的特點，也是較其他針葉樹種優異之處。

世界可知的三種肖楠屬植物當中，臺灣肖楠即為其一，也是臺灣特有植物。分布海拔相當廣闊，由低海拔 300 公尺至中高海拔 1,900 公尺皆可見其蹤跡，為臺灣暖帶林主要的針葉樹種之一。另外，其適應力強的特質有利於氣候馴化，且樹形優雅，故成為近年來臺灣普遍推廣的造林樹種之一。校園裡除黑森林以外，若干地方如中興路的安全島亦有栽植，可為夜間行走的路人遮掩對向車道的強烈光源，減少交通事故的發生。

撰文：杜亞潔

編輯：李雅玲

資料來源：《臺灣樹木誌》，頁 612、614；《臺灣賞樹情報-夏》，頁 30-31

審訂：林富士、曹銘宗



弘道路側的楓香群樹

| 攝影：杜亞潔 | 2009 | 8 | 19

楓香

楓香，學名 *Liquidambar formosana*，金縷梅科，楓香屬，落葉喬木，樹幹有深裂溝紋。芽卵形，有鱗片五或六片。單葉互生，葉為掌狀，大多為三片裂，基部圓形或心型，雌雄同株，雄花序短總狀叢著，雌花有細長總梗之球形頭狀花。果球形，由多顆蒴果相連而成，蒴果開裂，種子一或二，扁平有翅。這是冰河時期的孑遺植物，現多為景觀栽植或為經濟培植，木材可作為椴木養殖菇類，樹液可取脂。

每年冬前，臺灣中部的奧萬大風景區總在溫差劇烈變化的時節湧進許多遊客，原因無他，皆是為了賞楓紅，而該區所栽植的樹種即為楓香。中興大學校園內由西側小門進入，沿著弘道路前行至中興湖，沿途皆有高大的楓香相左右。校園外，女生宿舍緊鄰國光路的一段也栽植楓香，已超過三層樓高。這些偌大的楓香每年都會因季節遞嬗而轉換不同光景，新春萌芽，由微紅漸成新綠，到夏天則成濃綠，秋天一到，日夜溫度的大幅變化會讓綠葉漸黃而紛紛落下，一地落葉往往帶給行人「碧雲天，黃葉地」的秋思。

撰文：杜亞潔

編輯：李雅玲

資料來源：《臺灣樹木誌》，頁 236

審訂：林富士、曹銘宗、中興大學森林系



中興湖畔的臺東蘇鐵

| 攝影：杜亞潔 | 2009 | 10 | 28

臺東蘇鐵

臺東蘇鐵，學名 *Cycas taitungensis* Shen, Hill, Tsou & Chen，蘇鐵科，蘇鐵屬，葉長 2 公分，硬直，中位小葉 26 公分，邊緣扁平而不反捲，背部無絨毛。大孢子葉似蘇鐵 (*Cycas revoluta* Thunb.)，惟裂片細長紅色；小孢子葉長約 5 公分，三角尖頭。種實略壓縮橢圓形，長 4-4.5 公分。原產於臺灣臺東，分布於廣東、福建及臺灣東海岸山脈「成功事業區」及鹿野溪「臺東蘇鐵自然保留區」，為目前正式列入保護之物種。民國六十九年 (1980)，林務局於臺東縣延平鄉紅葉村規劃自然保留區，並於民國七十七年 (1988) 公告臺東蘇鐵為珍貴稀有植物。

往來中興湖與行政大樓之間，成列的臺東蘇鐵植立在車道間，看似尋常的園藝植物景觀，其實大有來頭，與一般常見的蘇鐵相較之下，臺東蘇鐵除葉緣不反捲外，其種實披毛，與蘇鐵種實在外觀上有細微的不同。蘇鐵向為園藝栽植者所鍾愛，故野生的臺東蘇鐵面臨極大的盜採壓力，為維持其永續生長，並保存物種基因以供科學及教育研究之用，國家因而設立保留區以維護其種群存續。

撰文：杜亞潔

編輯：李雅玲

資料來源：行政院農委會林務局自然保育網站：<http://conservation.forest.gov.tw/ct.asp?xItem=3153&ctNode=174&mp=10>

審訂：林富士、曹銘宗



弘道樓與萬年樓間的鐵刀木

| 攝影：杜亞潔 | 2009 | 8 | 20

鐵刀木

鐵刀木，學名 *Cassia siamea*，蘇木科，鐵刀木屬，又名暹羅槐、暹羅決明、鐵道木。落葉喬木。偶數羽狀複葉，小葉 6-10 對，紙質，橢圓形，先端鈍或凹，長 1.5-3.5 公分，有葉柄、葉托，托葉微細，針形，早落。花頂生圓錐花序，萼筒甚短，萼片覆瓦狀排列，花黃色，略有香味，花瓣五瓣略呈相等。莢果扁平，長 15-30 公分。原產泰國，為臺灣造材樹種之一，心材多為紫黑色，因木材質堅而重，故有鐵刀木之稱，可作為板材、高級家具及建築用材。

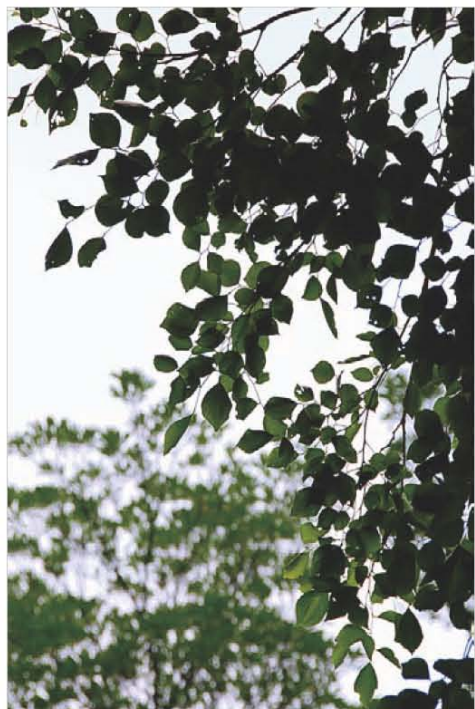
弘道樓前幾株鐵刀木與樓同高，樹勢挺拔，樹冠間羽狀複葉交相疊合，遮掩下落的日光，每年二、三月間全樹同時盛放，金黃錦燦的花景不僅吸引來人的目光，花蜜也會吸引黃粉蝶等昆蟲前來授粉，亦為銀紋淡黃蝶之食草。秋日近冬時節紛紛落葉，一地黃綠紛飛，預告著季節的變換。

撰文：杜亞潔

編輯：李雅玲

資料來源：《臺灣樹木誌》，頁 183、187

審訂：林富士、曹銘宗、中興大學森林系



弘道樓後側花園的印度黃檀

| 攝影：杜亞潔 | 2009 | 8 | 19

印度黃檀

印度黃檀，學名 *Dalbergia sissoo*，蝶形花科，黃檀屬，落葉喬木。總葉柄曲折，奇數羽狀複葉，小葉 3-5，圓形略呈菱形，先端短突尖，長 2.5-7.5 公分，無托葉。腋生圓錐花序較葉短，萼鐘型，有五齒，長 4 公厘起，深裂有細軟毛。花淡黃微綠，旗瓣卵圓形，長兩倍於萼，單體雄蕊。果薄舌形，不開裂，長約 8 公分，寬約 1.2 公分。

印度黃檀別名茶檀，原產於印度，臺灣於 1911 年引進，現廣泛栽植為庭園觀賞植物，而中興大學校園中弘道樓鄰綠園道之處亦栽植有數十株。印度黃檀葉圓而略呈菱形，遠觀形似大戟科的烏柏，惟冬季葉不變色，鮮綠如常，近觀葉基無腺點，枝條亦非如烏柏柔軟低垂，仰望樹冠，枝條堅挺，小葉織合成網，陽光灑落葉隙，為林下植物帶來豐沛生機，而數十公尺高的枝幹也為弘道樓網下夏日烈陽，庇蔭週遭建物與稚樹。春日乍暖之際，印度黃檀應時花開，枝梢花裙層次豐富，由微綠、淺黃、淡黃至鵝黃，色彩細膩多變，行車路經者莫不驚艷。

撰文：杜亞潔

編輯：李雅玲

資料來源：中興大學《鹿鳴》電子報第五期；《臺灣樹木解說》；《中興大學生態步道》；《臺灣樹木誌》，頁 215

審訂：林富士、曹銘宗、中興大學森林系



綜合教學大樓旁的矮仙丹花

| 攝影：吳思函 | 2008 | 6 | 26

矮仙丹花

矮仙丹，學名 *Ixora x williamsii* cv. Sunkist，茜草科，仙丹花屬，原產於熱帶亞洲，又稱為「艷陽仙丹」，也有人稱它「紅繡球」。矮仙丹會被稱之為「仙丹」，是傳說從前山上住著一對相依為命的母子，有一天母親生病，兒子便上山向神仙求藥，神仙給了兒子一種草藥，母親服用後病竟然痊癒，從此就稱呼這種藥草為「仙丹花」。

矮仙丹樹型矮小，是常綠灌木，分枝粗硬且又細又多又密。葉通常長度小於 5 公分，濃綠色的葉面光滑無毛，帶有光澤，葉呈長橢圓形，前端銳形，幾乎沒有葉柄，葉子直接黏著在枝幹上，每片葉子對面都有片葉子成雙成對。矮仙丹是一種常見的觀賞植物，在公園綠地、校園周邊常常可見其蹤跡。因為容易種植，耐旱、耐高溫，又耐修剪，可塑形，不論是用盆栽栽種、種成綠籬或是做造型修剪，都很適合。

矮仙丹的花瓣為長筒狀花冠，像花瓣的構造其實是花冠末端開裂而成。四片裂片呈十字排列，呈長橢圓形甚至像菱形，前端漸銳。長筒狀的花冠基部藏有蜜汁，只有擁有長長的口器的昆蟲如蝴蝶、天蛾，才能通過細小狹窄的花冠，成為傳粉者，降低傳粉錯誤的機率。矮仙丹的主要花期是夏季，但在臺灣，一年四季都會開花。果實的型態為核果，種子呈盾形。

校園中的矮仙丹常常受到修剪塑形，卻仍濃綠茂密。在中興大學綜合教學大樓兩旁、惠孫堂前面及文學院周邊皆有種植，但中興校園的矮仙丹卻不常見到其果實。

撰文：吳思函、蔡知剛

編輯：李雅玲

資料來源：中興大學《鹿鳴》電子報第五期；《臺灣樹木誌》；《臺灣樹木解說》；《中興大學生態步道》；《植物大辭典》第二冊，頁 868-869

審訂：林富士、曹銘宗

朱槿

朱槿，學名 *Hibiscus rosa-sinensis*，錦葵科，木槿屬，別名扶桑、日及、赤槿、佛桑、琉球槿、桑槿、大紅花，原產於中國南部雲南、廣州一帶，因此亦稱之為「中國薔薇」。朱槿是常見的園藝用植物，在全臺各處皆可看見。

朱槿的新生枝條為紫紅色，之後漸漸轉變為綠色，幼枝上披覆著的柔毛也會隨著枝條成長而消失。相較於朱槿醒目的花朵，葉子就低調得多，外觀像是桑葉，因此朱槿又被稱為桑槿。葉形呈卵形或狹卵形，有鈍鋸齒邊緣，顏色濃綠帶有光澤，具營養價值，歐美地區有時會用其嫩葉作為菠菜的替代品。朱槿除葉子可食用外，花瓣可以醃漬成蜜餞或是食物。根部雖可食用，但由於富含纖維與黏液而不易入口。樹皮中的纖維則可搓成麻繩、製作麻袋，或作為造紙的原料。

朱槿巨大豔麗的花朵，有一根花梗從葉腋處挺出，長約 2 至 6 公分，連著一朵鐘型合瓣花，花冠裂成五片，就像五片獨立花瓣，但其實中後段彼此相連。雄、雌蕊豎立在花朵中央，雌蕊位於最前端，像是五個可愛的紅色毛球。授粉成功後，腹縫線開裂的蒴果慢慢成熟，內藏許多腎臟形種子。雖然朱槿的主要花期在 5-10 月，但在臺灣整年都開花。朱槿是馬來西亞的國花，被稱為「大紅花」，紅色代表了勇敢、強大的生命力與快速的繁衍能力，在臺灣則是高雄縣的縣花。

從中興大學大門口沿著中興路到圖書館，一路上右邊的人行道旁便栽種了一整排朱槿，被修剪成長橢圓形，開滿了紅花、橙花和粉花。小禮堂前面的空地上、實習商店旁，也可以看到朱槿。如果沿著校外那一圈機車道走去，更可以看到朱槿從學生餐廳和綜合教學大樓進善亭後方朵朵雀躍，攀牆而出。

撰文：吳思函、蔡知剛

編輯：李雅玲

資料來源：中興大學《鹿鳴》電子報第五期；《臺灣樹木誌》；《臺灣樹木解說》；《中興大學生態步道》；《臺灣花卉實用圖鑑》第七輯，頁 80-84

審訂：林富士、曹銘宗



中興路側的朱槿

| 攝影：黃文燊 | 2009 | 4 | 17



圓廳前花壇的馬纓丹

| 攝影：杜亞潔 | 2009 | 8 | 26

馬纓丹

馬纓丹，學名 *Lantana camara*，馬鞭草科，馬纓丹屬，別名龍船花、五色梅、山大丹、如意草、五龍蘭、廣葉美人櫻、五彩花、臭草、臭金鳳、五色繡球等。原產南美洲、西印度等地，十七世紀由殖民臺灣的荷蘭人引進種植，現已成為臺灣強勢入侵種，持續與原生植物搶奪地盤。中興大學內工學院暨電機大樓、生命科學館旁與惠蓀堂、小禮堂旁空地都有種植。

馬纓丹性喜炎熱，生命力強健，平地、海邊、低海拔山區都可能出現馬纓丹的蹤影，常種植於校園乾燥地帶作綠化。馬纓丹為常綠半蔓性灌木，高度 1 至 2 公尺左右，植株表面佈滿粗毛，幼嫩的枝條具稜脊，使幼枝呈四方形，稜脊上密生銳利的逆向鉤刺，為植物保護自體的措施，避免動物接近，也便於攀爬吊掛於其他植物上。

馬纓丹的莖、葉部分具刺激性惡臭，故又被稱為臭草、臭金鳳。葉表觸感粗糙，網狀脈明顯，呈闊卵形至卵狀長橢圓形。葉緣為鈍鋸齒緣，葉表面與背面皆有短硬毛生長，隨著生長環境如接收陽光多寡的不同，葉子大小質地也有所變化。

馬纓丹的顏色多變，品種多樣，如矮馬纓丹、淡紫花馬纓丹、黃花馬纓丹。馬纓丹花朵為腋生，每一團花皆由點點小花聚成一簇簇花球，集中於一花盤上，成為繖房狀的頭狀花序。開花順序由中央往外開，有些馬纓丹的花會隨著花開時間、日照長短而產生顏色變化，產生內外花色不同，有人稱之為五彩花、五色梅；一團團花序又像繡球，故又有人稱之為五色繡球。馬纓丹花期很長，在恆春半島甚至全年開花，因此適合作為賞花植物。除作觀賞植物外，也是優良蜜源植物，小灰蝶、樺斑蝶、紋白蝶及鳳蝶皆會前來採花。

所結果實為球形核果，直徑約 5 公厘，肉質，表皮光滑，成熟後由綠轉黑且無毒，是鳥類與小型哺乳類的美食。馬纓丹是有毒植物，莖葉與未熟果實中皆含有破壞代謝之毒性，尤其對哺乳類影響甚大，誤食後會造成慢性中毒。雖具毒性，但中醫將其搗爛後取其汁液，敷用可消腫解熱。

撰文：吳思函、蔡知剛

編輯：李雅玲

資料來源：中興大學《鹿鳴》電子報第五期；《臺灣樹木誌》；《臺灣樹木解說》；《中興大學生態步道》；《臺灣花卉實用圖鑑》第八輯，頁 82-84
審訂：林富士、曹銘宗

徘徊山水的住客 — 校園兩爬類、哺乳類及鳥類生態



中興湖畔樹上的赤腹松鼠
| 攝影：黃文燊 | 2009 | 8 | 21

中興大學校園生態資源豐沛，除各色植物之外，動物的陸域棲息地可以黑森林針葉區為代表，水棲則以中興湖及其周邊為主。在「有機校園」概念催化之下，不僅維持生態平衡，也孕育多樣性物種，或飛或行，或攀爬或跳躍，日夜不息，讓校園更加熱鬧。

赤腹松鼠

赤腹松鼠，學名 *Callosciurus erythraeus*，屬嚙齒目，松鼠科，麗松鼠屬，體長約在 18.8-21.8 公分之間，尾長約有 18-24 公分，有一條又長又蓬鬆的尾巴，因此臺語稱之為「膨鼠」或「蓬鼠」。圓耳，全身披棕灰色毛皮，為擬似樹木枝幹的保護色。最大特徵是胸部與腹部的棕紅色毛，「赤腹」松鼠即因此得名。腳爪銳利，非常善於爬樹。

赤腹松鼠適應力強，是臺灣三種松鼠中最能適應人為開發環境的松鼠，常可見於校園、公園綠地、果園、竹林、近郊有樹林之處，從平地到海拔 3,000 公尺山區都有牠們的活動蹤跡。赤腹松鼠白天活動，晚上休息，大部分時間在樹上奔馳，行動靈活迅速，需仔細觀察才能在枝葉濃密處發現，或者等待牠們移動要到另一棵樹上而落地時，才能見到牠們搖著尾巴，一蹦一蹦的跳過馬路的身影。氣溫涼爽的早晨或午後は赤腹松鼠活動最頻繁的時刻，午間天氣炎熱時則躲在樹上或草叢中避暑，甚至會趴在平展的樹幹上，將四肢與尾巴完全放鬆，像是在乘涼。一般在校園裡見到的赤腹松鼠大多單獨行動，只在求偶時雌雄松鼠才會互相追逐，或是由母松鼠帶著小松鼠一同行動。

赤腹松鼠也是臺灣松鼠中唯一會築巢居住的松鼠，牠們會在高大的樹木或竹子上選擇一分叉處，在離地約10-20公尺處以周遭樹枝築成一直徑約50公分的橢圓形大球，內層則選用各種柔軟的材料，如芒花、棕櫚皮、棕櫚纖維、柳杉樹皮，編織於巢內。一隻赤腹松鼠會同時擁有數個巢，為了不讓掠食者掌握作息，也不一定每天晚上都回巢休息。

赤腹松鼠的主食為植物，如漿果、堅果、核果、毬果、花朵、嫩芽甚至花蜜，在中興大學黑森林中，常可見到毬果被啃食到只剩下中心的殘骸，但赤腹松鼠也不排斥送到嘴邊的草食，會捕食小昆蟲，如金龜子、蟬，或鳥巢中的鳥蛋。校園內的赤腹松鼠甚至會接受人類給予的食物，或是翻找垃圾桶，因此長得肥肥胖胖的。

撰文：何純憲、蔡知剛

編輯：李雅玲

資料來源：中興大學《鹿鳴》電子報第四期；《中興大學生態步道》；《臺灣哺乳動物》，頁177-181

審訂：林富士、曹銘宗

巴西龜

巴西龜，學名 *Trachemys scripta elegans*，龜鱉目，澤龜科，泥龜屬，又稱紅耳泥龜。野生種分布於美國中部至墨西哥灣，以密西西比河、格蘭德河水系為主。巴西並非巴西龜之產地，當初引進時，嫌其原名「密西西比紅耳泥龜」太長且賣相不好，又適逢世界盃足球大賽開打，巴西隊的制服為黃色綠色互搭，與其顏色相仿，因此被稱作巴西龜。

巴西龜主要特徵為兩隻眼睛後方各有一紡錘形紅斑，



中興湖畔的巴西龜

攝影：黃文榮 | 2009 | 4 | 17

就像耳朵一般，故又稱紅耳泥龜，這是與斑龜最大的差異。腹甲每塊甲板皆有 1-2 對眼狀斑紋，前後腳趾間皆有長蹼，擅長游泳。幼龜具黃、綠、黑等鮮明顏色，背甲為翠綠色帶鮮黃色條紋，隨年齡增長，雄龜有黑化現象，顏色由鮮明漸變灰暗，呈褐、綠、黑色，但眼後方紅色斑紋仍存在。

巴西龜為卵生動物，一年可生好幾窩蛋，每窩約有 2-25 顆蛋，繁殖力強，約需二至二個半月才會孵化，幼龜會用破卵齒破卵而出，雄龜約 2-5 年達性成熟。巴西龜體型大小差異懸殊，幼龜背甲約較乒乓球稍大，體型小者約巴掌大，體型大者可達近 30 公分，中興湖內便常見到體型巨大的巴西龜。巴西龜幼時為明顯的肉食性，會捕食小魚、小蝦、兩棲類、貝類等水中小動物，隨著成長而轉變為雜食性，開始食用水草、落葉、果實，中興湖畔的巴西龜便會撿拾菩提樹的果實及民眾所丟的麵包、餅乾屑為食。

中興湖以巴西龜數量最多，斑龜次之，也有少數鱉。湖邊的石頭上常可見巴西龜做日光浴，因

巴西龜屬外溫動物，體內無體溫調節系統，體溫會隨著周遭環境變化，在水中活動後大量損耗熱能，體溫降低便會使身體機能下降，行動遲緩，因此常需要曬太陽以維持體溫。巴西龜身上雖拖著重重的殼，走路看來慢吞吞，但一入水後，動作則相當靈活。

撰文：白詩瑜、何純惠、曹銘宗、黃懷萱、蔡知剛

編輯：李雅玲

資料來源：中興大學《鹿鳴》電子報第四期；《中興大學生態步道》；《臺灣兩棲爬行動物圖鑑》；《兩生爬行類圖鑑》，頁 53

審訂：林富士、曹銘宗



中興湖中的黑天鵝家庭

| 攝影：Lintok | 2008 | 1 | 20

黑天鵝

黑天鵝，學名 *Cygnus atratus*，屬雁形目鴨科天鵝屬的大型水鳥，主要分布於澳洲東南部與西南部，是澳洲的特有鳥類，現在臺灣各處湖泊、水塘的黑天鵝很多來自農委會彰化種畜繁殖場，或偶有於臺灣野地中發現的紀錄，對臺灣生態的衝擊尚待評估。

成年的黑天鵝體長約在 110 公分到 140 公分之間，平均重量約 6 到 9 公斤，在飛行時翼展可達 160 公分到 200 公分。黑天鵝全身由頭部、頸部、胸部、腹部到背部與尾羽，羽色皆為深黑色，僅僅於展翅時顯露出潔白的初級飛羽與次級飛羽，平時則收攏於背部不常現出，就像一道一閃即逝的白光。尾上覆羽呈不規則波浪狀，使黑天鵝看起來如高雅的紳士或貴婦一般。除了白色飛羽，最引人注目的是鮮紅嘴喙，雄鳥嘴喙較雌鳥寬長，近末端則有一圈白環。腳為不醒目的深灰色，頸部十分細長，以比例來看，算是天鵝中最長者。幼鵝身披灰白色絨毛，隨著生長成熟而逐漸換成一身黑羽。

中興大學最早的一對黑天鵝，是由生科系陳全木教授在獲選為十大傑出青年後贈送給學校的禮物（來自農委會彰化種畜繁殖場）。牠們來到興大時約八個月大，由於被剪過翅而無法飛離，校方便安心放養於中興湖中，一時轟動全校，附近民眾也慕名而來，成為興大的明星動物。

兩隻黑天鵝不時於中興湖中悠閒踏水，或至草地上散步。黑天鵝的雙腳位於身體後方，使划水更加有效。中興湖鴨鵝地盤分明，黑天鵝能依靠的只有彼此，總是形影不離，一同覓食，一同睡覺。黑天鵝主食為水生植物，也會捕食螺類與軟體動物，故常見牠們在草地上拔食小草，或是上半身潛入水中，下半身浮於水面，頭下腳上覓食。黑

天鵝在划水時偶爾會發出響亮如號角般的鳴聲，飛行時也會出聲，但在臺灣無緣見到。

民國九十六年（2007）十二月底，中興湖畔一對毛絨絨的小黑天鵝誕生，再度成為校園與社會人士的焦點。在湖中優游的兩隻成鵝一左一右護著幼鵝，幼鵝躲避危險的方式便是躲在父母背後的羽翼下。但不久後，其中一隻小鵝或因寒流、或因被狗咬傷，送醫急救後仍於民國九十七年（2008）二月十三日晚上死亡。小鵝死後一周，公鵝隨之死亡。死因眾說紛紜，或說是思念幼鵝，不吃不喝而死。

此後，倖存的一隻小鵝逐漸長大，絨毛換成一身黑羽，並慢慢學習飛翔，陳全木教授基於尊重生命而不予以剪翅，並判斷小鵝會留在中興湖，沒想到小鵝卻留下瞎了左眼的母鵝，獨自飛走，黑天鵝家庭僅剩母鵝一人。民國九十八年（2009）四月，母鵝被發現常走近黑色汽車，依偎自己的影子。

民國九十八年（2009）五月，中興湖孤單母

黑天鵝的故事經駐校作家曹銘宗及全國性媒體報導，引起關心，後來新竹北埔「綠世界」生態農場贈送一隻公黑天鵝「小黑」給中興大學。此後，中興湖又重現一對黑天鵝結伴游水的情景。

民國九十八年（2009）十一月初，中興大學在歡度九十週年慶時，生科系助教劉聖譽發現母黑天鵝可能在湖心島孵蛋，推算時間，或許在年底又會有小黑天鵝誕生。

撰文：白詩瑜、曹銘宗、蔡知剛

編輯：李雅玲

資料來源：中興大學《鹿鳴》電子報第一、十四期；《鳥類生態與形態》；《鳥類圖鑑》，頁 334-335

審訂：林富士、曹銘宗



中興湖畔的家鵝

| 攝影：吳思園 | 2008 | 10 | 28

家鵝

鵝，被認為是第一種被人馴養的家禽，在大約公元前2000年的埃及古代，人類就成功馴養家鵝，經歷長久時間及人為改造，成為現在所見的家鵝，牠們皆由雁形目雁鴨科雁屬的鳥類演化而來。

常在中興湖畔遊蕩的家鵝，約有三個品種：褐色中國鵝（Brown Chinese Goose）、白色中國鵝（White Chinese Goose），以及白羅曼鵝（White Roman Goose），分別屬於東亞的改良鵝與歐洲的改良鵝，且分別從不同的雁屬鳥類育種而成。

褐色中國鵝與白色中國鵝又被稱為土鵝，是東亞地區的代表性家鵝，由野生鴻雁改良而來。褐色種全身羽毛、色紋幾乎與鴻雁相同，只有顏色較淡。上嘴基部具瘤狀隆起，背部與頭頸部後方羽色較深，為深褐色，胸腹部與頸部前方為淡褐色，嘴喙則為黑色。白色種全身羽色呈白色，嘴喙呈橙色，外型則與褐色種相同。白羅曼鵝則為歐洲引進之家鵝，一般認為由歐洲的灰雁馴養而成，腳爪與嘴喙皆為橙色，全身羽色潔白，頸部仍留存如皺摺般的羽毛，於二次大戰後引進臺灣。

家鵝以植食性為主，偶爾會補充蛋白質，因此常見家鵝於中興湖畔走走停停，拔食小草。雙足位於身體後方，因此走起路來搖搖擺擺，像重心不穩般，十分可愛。但一到了水裡，這樣的腳爪便成為有力的雙槳，使家鵝在水中優游自在。家鵝是群聚的團結生物，覓食時必有隻鵝擔任警戒，若有人或狗靠近，便一面大聲叫喊，一面退入水中，甚至猛力啄咬前來侵犯的動物，十分勇猛。或許是團結，使中興湖的小鵝受到整個鵝家族的呵護，平安成長。反觀

鴨子，總由一隻成鴨照顧數隻小鴨，無力阻擋天敵，便經常夭折。

中興湖最早出現的家鴨原畜養於畜產系，由於年紀漸大才放生到中興湖養老，從此中興湖周邊總有許多鴨鵝優游。家鴨多經剪翅以防逃走，無法高飛，因此常受校園中野狗騷擾，或被民眾抱走，使中興湖的鴨鵝雖維持在一定數量，但成員總處於變動狀態。加上中興湖上鴨鵝派系分明，造成一些孤獨分子，其中最引人注目的莫過於被稱作「瓜瓜」的大白鵝，琉璃般的藍色眼珠透露出慧黠，乾淨的羽毛總是白得發亮，令人忍不住想伸手多撫摸幾下，牠也是中興湖裡唯一能讓人擁抱的大白鵝。或許是被民眾放養的關係，瓜瓜並不屬於其他鵝群而獨自活動，但卻以能忍受人的接近與撫摸而名聲響亮。

撰文：何純惠、蔡知剛

編輯：李雅玲

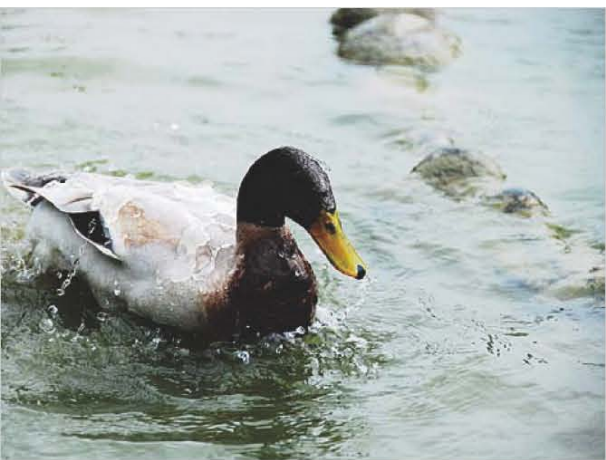
資料來源：中興大學《鹿鳴》電子報第四期；《中興大學生態步道》；《鳥羽》；《臺灣野鳥圖鑑》；《鳥類生態與形態》；《臺灣野鳥圖鑑》，頁 42-43

審訂：林富士、曹銘宗

綠頭鴨

綠頭鴨，學名 *Anas platyrhynchos*，屬雁形目，雁鴨科，鴨屬，俗稱大頭綠、蒲鴨、綠頭公。分布於歐亞大陸、北美洲、非洲北部，性喜靜水域，臺灣常見於河口、湖泊，以及靠近海邊之沼澤與沙洲，中興大學中便有數隻綠頭鴨於中興湖上活動。

綠頭鴨體長約 59 公分，體型屬中型鴨，扁平而寬的嘴喙左右內側具梳狀角質齒稜。雄鴨的繁殖羽與雌鴨羽色差



中興湖中的綠頭鴨

| 攝影：黃文榮 | 2008 | 11 | 23

異大，雄鴨嘴喙黃綠色，腳爪橙紅色，位於身體後方，使划水省力；頭部與頸部則為鮮明具金屬光澤的深綠色，此為雄鴨的一大特徵，也是被稱為「綠頭」鴨的原因。上頸部綠色部分下緣有一圈白色環帶，下頸部為深棕色，背部、胸部、腹部與翅膀為灰色，腰部與尾上覆羽則為黑色，且尾上覆羽有上捲，尾羽白色。次級飛羽與其他羽毛色系大不相同，形成亮眼「翼鏡」，為此種鴨類特徵。每種雁鴨翼鏡顏色皆不同，綠頭鴨為具金屬光澤的深藍色翼鏡，在長途遷徙時可為標記之用。雌鴨為撫育下一代，需躲避天敵而顏色樸素，全身為褐色帶深褐色斑紋，嘴為橙黃色，上有黑色雜紋，且具黑色過眼線。雄鴨非繁殖期的羽色與雌鴨相近，但羽色較暗，嘴為鮮黃色。

臺灣的綠頭鴨為冬候鳥及留鳥。冬候鳥在冬天由中國東北、朝鮮半島、日本、俄羅斯等地南遷至臺灣，等待春夏季節繁殖地溫暖後再北返，部分則留在臺灣。中興湖中就有數隻綠頭鴨棲息，並長期居留。綠頭鴨食性為雜食，從植物（如水草）到軟體動物（如螺貝、蚯蚓、蠕蟲等）皆是食物。嘴喙寬扁，內側左右具梳狀角質齒稜，可過濾水中食物，因此常見綠頭鴨於中興湖淺水處濾食，或於草地上拔食草類。

除綠頭鴨外，中興湖畔有隻淡褐色菜鴨也跟隨牠們。菜鴨原本即是由綠頭鴨改良而來的食用鴨。在中興湖，鴨鵝派系十分明顯，綠頭鴨也成群活動，一同「防禦外侮」。其野性仍在，並不讓人與狗輕易接近，一接近便會集體逃跑水遁，或是張嘴

大叫，擺出攻擊姿態。

每年繁殖季一到，中興湖便上演火爆的追逐戲碼，數隻雄鴨會追逐一隻雌鴨，除互相打鬥外，更會凶暴地攻擊母鴨，並將母鴨壓入水中，常常逼使母鴨潛水逃脫。雄鴨見狀也紛紛潛入水中，但又搞不清楚方向，浮出水面後便左顧右盼尋找母鴨，再度上演追逐戲碼，順利交配之後，新生命便誕生。

民國九十五年（2006）底，有一窩鴨寶寶出生，由紅面番鴨（學名 *Cairina moschata*，產於墨西哥、中美洲、南美洲、巴西、秘魯和阿根廷等地，全身羽毛呈紫色光輝的暗綠色，額部有紅色瘤狀隆起物，中興湖畔亦可見其蹤跡）照顧，師生皆期待將有五隻紅面番鴨出現於中興大學。然而小鴨長大後，赫然發現是隻頭部有紫色光澤的鴨子，故推測這或許為綠頭鴨與紅面番鴨的雜交種。然而中興湖鴨鵝數量變動頻繁，已不知當時小鴨現在何處。

天氣炎熱時，綠頭鴨或在水中優游，或閉起雙眼躺在樹蔭下或草地上乘涼，外界的紛擾似乎與牠們毫不相干。在草地上漫步時，偶爾還有有趣的模樣出現，十分逗趣。

撰文：何純惠、蔡知剛

編輯：李雅玲

資料來源：中興大學《鹿鳴》電子報第四期；《中興大學生態步道》；《鳥羽》；《臺灣野鳥圖鑑》；《鳥類生態與形態》；《鳥類圖鑑》，頁 79

審訂：林富士、曹銘宗



中興湖畔草地上的黑冠麻鷺

| 攝影：黃文榮 | 2008 | 11 | 23

黑冠麻鷺

黑冠麻鷺，學名 *Gorsachius melanolophus*，屬於鷺科，夜鵑屬，俗稱暗光鳥（與夜鷺一樣）、山暗光、山鵝、山鴨母，分布於印度、馬來諸島及臺灣。黑冠麻鷺以往不算是臺灣地區的普遍留鳥（約有 10%-30% 的發現機率），現在則常見於人為綠地環境。性喜棲息在森林、竹林或山泉溪澗周邊，大部分活動範圍在地表，分布海拔高約從平地到 1,000 公尺左右，但曾有在海拔 1,800 公尺發現過牠們的紀錄。自民國八十五年（1996）以來，中興大學校園內總可發現三至四隻，近幾年來更曾有三十多隻同時出現的盛況。

「黑冠」麻鷺得名於其頭上的黑色羽冠，在欲威嚇或受到驚嚇時會豎起。成鳥的整體羽色為褐色到磚紅色，脖子至前胸則為淺褐色，有數條黑色縱條紋。翅膀背面是暗褐色，尾巴黑色，眼睛虹膜黃色，眼先（眼睛到嘴巴之間的區域）天藍色，腳綠色，嘴則呈鐵灰色至黑色。由於體型短胖，成鳥看上去就是隻樸素的大胖鳥，但展翅時，翅膀背面露出初、次級飛羽，帶著黑轉褐的漸層色及白色邊緣細帶，腹面則有許多黑、褐、白色斑紋，色彩斑斕，變身為優雅美麗的飛鳥。幼鳥則是全身淡灰褐色，頭冠、翅膀、身體上下皆密布黑、白、灰褐色的細碎斑紋。幼鳥羽色會隨著成長而改變。無論是成鳥或幼鳥，羽色都是與環境相近的顏色與斑紋，是良好的保護色。

黑冠麻鷺是肉食性的鳥類，主要食物為軟體動物（蝸牛、蚯蚓等）、昆蟲（蟋蟀、螻蛄等），以及兩棲爬蟲類，由於生活在森林陸域環境下，因此不像夜鷺和小白鷺以魚蝦等水中生物為主食，但也有目擊到捕食中興大學湖中小魚的紀錄。雖為臺灣不普遍的留鳥，但在都市綠化觀念之

下，社區公園綠地增加，只要習慣人類干擾，黑冠麻鷺反而可以因人的保護而免於受到天敵（如狗、貓等）的攻擊，因此漸漸適應了都市生活，開始在各地草皮及樹蔭下出沒，也開始在中興大學定居。

黑冠麻鷺平時大多在地面活動，興大師生及民眾常在校園草地上與黑冠麻鷺相遇。牠們遇到天敵時會以擬態成枯木的方式避敵，因此當有人走近時，牠們的第一個反應就是原地不動，直到過於靠近，才會突然飛走，如此看似遲鈍的動作讓許多興大學生戲稱為「大笨鳥」。有時也有「曬翅膀」的動作發生。在覓食時，黑冠麻鷺會低頭朝向前方，小心翼翼，以不發出聲音的緩緩步伐前進，再突然刺向土裡，與蚯蚓展開拔河大賽，拉出蚯蚓後，黑冠麻鷺再用力用動蚯蚓，直到獵物不再動彈，才會吃食。

黑冠麻鷺的繁殖期在每年二至三月間，此時黑冠麻鷺的眼先會更加鮮藍，站在樹上大聲發出求偶叫聲，於每天晚上六點開始，到將近午夜十二點為止，整個校園都聽得到牠們的求偶聲。求偶叫聲是低沉緩慢的「嗚-嗚-嗚」，常連續叫上幾分鐘，聲音極大，可傳到很遠的地方。築巢地點多在校內高大樹木上，有平展枝條者更佳，由樹枝組成外表粗糙的巢，每次產二至三顆蛋，約一個月後孵化，由父母共同撫育幼雛，一個月後即可離巢，不久即

可發現許多亞成鳥於校園中散步及捕食。黑冠麻鷺在興大繁殖最多的數量記錄是七巢，依此數量增加的話，估計每年應有黑冠麻鷺遷移至國光國小或是更遠的科博館。但目前物種豐富的中興大學校園依然是鄰近地區黑冠麻鷺的最大棲息地，也形成校園的一大特色。

撰文：黃懷萱、蔡知剛

編輯：李稚玲

資料來源：中興大學《鹿鳴》電子報第三期；《臺灣的野生鳥類：一》；《臺灣鳥圖鑑第一卷》；《興大校園有機生態之美》；《臺灣野鳥圖鑑》；《中興大學生態步道》；《鳥羽》；《鳥類生態與形態》

審訂：林富士、曹銘宗

領角鴞



生命科學館（舊植化館）附近的領角鴞
| 攝影：劉聖譽 | 2005 | 12 | 10

領角鴞，學名 *Otus bakkamoena*，英文名 Collared Scops Owl，屬鴞形目鴞科角鴞屬的鳥類，俗稱的貓頭鷹便是指鴞形目的鳥類。主要分布於印度、東亞、中國、日本、東南亞、菲律賓等地，為臺灣普遍留鳥，於野外海拔 300-1,300 公尺間皆有分布紀錄，大多分布於海拔 1,200 公尺以下，性喜棲息於森林邊緣，或有樹木的平原丘陵，甚至人類活動區域，如近郊山區、公園綠地，都可見其蹤跡。

領角鴞身長約 25 公分，全身色調由灰褐色、黃褐色、深棕色組成，為雜亂不規則縱斑紋。頭部正面羽毛排列成顏盤，有收集聲音之效。顏盤灰黃色，為細碎白色肩斑與黑色斑紋。顏盤邊緣有一圈黑色條紋，頸部有一圈白色橫紋，背部羽色呈灰褐色，具細碎黑斑，腹部羽色則偏灰，有若干縱黑斑紋。飛羽具數條深色橫帶，尾羽灰褐色，也有深色橫帶，飛羽羽緣有缺刻，此一構造可使領角鴞於夜空中無聲飛翔，是得以成功捕獵的重要原因。巨大眼睛、大瞳孔及三層眼瞼，虹膜為紅褐色，由於眼球無法轉動，故望向他處時必須轉動整個頭部。粗厚嘴喙為鉛綠色，腳灰色無毛，共四根腳爪，兩兩相對，屬轉趾足，幼鳥則身披潔白絨毛。領角鴞最大特徵為頭上的角羽，警戒或緊張時會豎起，狀似兩根角，故名「角鴞」。

中興大學校園中領角鴞的作息就如一般熟知的貓頭鷹，是夜行性的猛禽，具有較其他鳥類更大的瞳孔，以及視網膜中大量的桿狀細胞，因此夜間視覺十分靈敏。加上領角鴞頭部兩側有位置與形狀皆不同的耳孔，可以準確定位聲音來源，羽毛形成的顏盤能收集非常微小的聲音，而特殊構造使其飛行時無聲無息，還有銳利粗壯的腳爪，使

領角鴉成為安靜、準確、致命的夜間獵人。但白天時陽光強烈，不利於領角鴉活動，若被其他動物發現則幾無反抗能力。有句話形容貓頭鷹「暗時吃鳥肉，日時給鳥打」，正是領角鴉的寫照，因此，白天時牠們會於校園安全處棲息，如樹洞、屋簷下的空隙等。

領角鴉的主食為各種小型哺乳動物、小型鳥類、兩棲爬蟲類，甚至大型昆蟲、老鼠、青蛙、蜥蜴都是常見的獵物，在中興大學校園中也見過正在吃蟑螂的領角鴉。只要牠們能夠忍受校園裡人來人往所造成的干擾，又有適合的棲息地，便可以獲得大量食物。領角鴉的生活環境雖然逐漸與人類重疊，但依然是珍貴稀有的保育類鳥類。

領角鴉的繁殖期約在二至六月間。由於領角鴉無法挖掘樹洞，只能利用天然或其他鳥類廢棄的樹洞築巢。每一巢約有二至三顆蛋，白色無斑無光澤。中興大學的領角鴉約是在民國九十三年至民國九十四年（2004-2005）間被發現，曾在小禮堂附近的「維也納森林」中發現鳥巢，叫聲為低沉的單音「不」。也曾發現兩隻成鳥帶著三隻亞成鳥出現

在中興大學校園內，因此推測牠們有在此繁殖的可能性，當時曾造成轟動，許多人每晚打著探照燈尋找領角鴉。或許是干擾過大，之後領角鴉的消息便少了許多。

撰文：黃懷萱、蔡知剛

編輯：李雅玲

資料來源：中興大學《鹿鳴》電子報第三期；《臺灣的野生鳥類：一》；《臺灣鳥圖鑑第一卷》；《興大校園有機生態之美》；《臺灣野鳥圖鑑》；《中興大學生態步道》；《鳥羽》；《鳥類生態與形態》

審訂：林富士、曹銘宗

鳳頭蒼鷹



食品暨生物科技大樓附近的鳳頭蒼鷹

| 攝影：劉聖譽 | 2006 | 6 | 30

鳳頭蒼鷹，學名 *Accipiter trivirgatus*，又稱臺灣蒼鷹、鳳頭雀鷹、粉鳥鷹或打鳥鷹，屬鷹形目，鷲鷹科，全世界共有十一個亞種，為臺灣特有亞種留鳥，分布於印度、斯里蘭卡、中國南部、臺灣、中南半島、馬來半島、菲律賓群島、蘇門答臘、爪哇等地，於臺灣平地至海拔 3,000 公尺間皆有分布紀錄。性喜好棲息於針葉林與闊葉林等林緣地帶，因逐漸適應人類活動，有時可見於都市公園中，中興大學也是牠們的出沒地點。

鳳頭蒼鷹身長約 42-48 公分，雌性體型普遍大於雄性，屬於中型鷹類，展翅約有 65-90 公分。成鳥整體色調為深褐灰色，頭部、兩頰是鼠灰色，喉部白色中央有一棕色長縱紋，是特徵之一。頭部後方生有冠羽，是特徵之二，也因此被稱為「鳳頭」蒼鷹。胸前有深栗色斑點，腹部則有深栗色橫條紋帶，背部羽色呈褐色，尾羽具四條褐色橫帶，尾下覆羽呈白色蓬鬆狀，被戲稱為白尿布，是特徵之三。嘴黑色，臘膜澄黃色，眼深褐色，雙腿黃色且粗壯，雙翼圓短，後緣圓凸，亞成鳥體色較淡，整體呈褐色，全身披褐色斑紋，是特徵之四。從鳳頭蒼鷹的背後看去，狀似大一號的鳩鴿，因此又有「粉鳥」（鴿子）鷹之稱。

鳳頭蒼鷹領域性強，有攻擊同類的行為。民國九十七年（2008）間有二至三對棲息於校園間，過去曾經在女生宿舍周圍的腳踏車道及食生系館附近各發現一巢。鳳頭蒼鷹喜歡埋伏在校園樹叢中俯瞰獵物，鎖定後再俯衝而下，將雙爪深深插入獵物體內。由於衝力頗大，許多獵物在受衝擊的瞬間即死亡。鳳頭蒼鷹的雙翅與大冠鷲、熊鷹等雙翼甚長的鳥類相比顯得圓而短，較適合在林間快速穿梭。在天氣晴朗的正午時分，上升氣流發達，鳳頭蒼鷹便藉此

盤旋於校園上空，巡視領域。盤旋時會將雙翅下壓，呈倒V字型，並抖動雙翼，像是要抖掉翅膀上的鱗東西一般。鳳頭蒼鷹的主要食物來源為小型哺乳類、鳥類、兩棲爬蟲類或大型昆蟲，而在中興大學校園裡的主食為老鼠、蜥蜴、白頭翁、麻雀等，食物來源不虞匱乏，在校園內天敵也少。

鳳頭蒼鷹平時總是單獨於校園中行動，只有繁殖期才成雙成對，繁殖期在每年的三至九月，築巢於濃密的高大樹木頂端，通常不只築一巢，而會建築多巢後擇一使用，其他的巢可能來年再用，也可能作為第二窩使用。每窩約有一至二顆蛋，孵化期長達一個多月，幼鳥會接受父母的狩獵訓練，直到能獨立生活為止。

撰文：黃懷萱、蔡知剛

編輯：李雅玲

資料來源：中興大學《鹿鳴》電子報第三期；《臺灣的野生鳥類：一》；《臺灣鳥圖鑑第一卷》；《興大校園有機生態之美》；《臺灣野鳥圖鑑》；《中興大學生態步道》；《鳥羽》；《鳥類生態與形態》

審訂：林富士、曹銘宗

夜鷺

夜鷺，學名 *Nycticorax nycticorax*，屬鷺形目，鷺科，夜鷺屬，又稱暗光鳥、夜窪子、星雁，是夜行性的鳥類。與小白鷺、黑冠麻鷺同屬於鷺科，是中興大學三大鷺科鳥類中數量最多的一種。夜鷺是普遍的留鳥，只有部分是過境鳥，分布於歐亞大陸、非洲與美洲一帶，在臺灣分布於臺灣本島及蘭嶼、澎湖等地，但範圍僅限於海拔 200 公尺以下。性喜於淡水域或淡鹹水交會處活動，如流速較緩的河流、湖泊、沼澤，在魚塢也常可發現牠們的蹤跡。



中興湖中央的夜鷺

| 攝影：黃文榮 | 2009 | 4 | 17

夜鷺身長約 60 公分，與身形體態修長的小白鷺相比，顯得粗短。成鳥全身由鮮明的兩種色調組成，額、兩頰、喉部一直至身體胸腹部都是灰白色，而背部、肩部至頭頂則是有光澤的藍黑色或橄欖綠，每隻夜鷺背部顏色都有些許差異，雙翼與尾羽及腰部則是灰色，頭後方長了二至三根細長潔白的飾羽，是夜鷺的一大特徵。亞成鳥較成鳥羽色黯淡，大致為灰褐色，全身散布褐色縱斑，雙翅上初級覆羽及次級大覆羽末端都有白斑，看來像是一排排雜亂的斑紋，有助於亞成鳥躲藏在水邊草叢中不被發現，即保護色。

在野外，夜鷺於繁殖期時會與小白鷺、黃頭鷺等其他鷺科鳥類聚集築巢，在中興湖也不例外。繁殖期就是湖面最嘈雜熱鬧之時。牠們會從校園中與附近的樹上取來枯枝，搭建巢的雛形，再以柔軟素材鋪成內層，此時常可看見夜鷺叨著樹枝從校園上空飛過的景象。每一巢約產三至八顆蛋，中興湖中央蘭州島上的黃金榕上更是裡裡外外滿載牠們的巢，最盛時約同時有數十巢，數量非常驚人。此時會不斷有粗啞叫聲從湖中央傳出，撫育時雙親更是忙碌，必須不停捕獵以應付雛鳥的食量，到六至七月間，便可見亞成鳥開始獨立生活。

近幾年來，校方定期為中興湖打氣，維持水中的含氧量，也定期整治中興湖，因此水質保持得相當良好。蘭州島由於四面環水，野貓、野狗、人等天敵不易接近打擾，逐漸成為附近夜鷺休憩繁殖

的最佳所在。棲息在中興湖央的夜鷺，常在白天飛往鄰近河流中捕撈食物，原因有三：一為中興湖的獵物體型不適合夜鷺捕食，二為中興湖上可供捕獵的地點太少，三為校外有更佳的食物來源。牠們主要的覓食地是明德女中或是旱溪中的小魚，上游豬隻屠宰場也常有殘肉腐塊順水漂下，成了夜鷺的美食。到了傍晚，夜鷺會飛回蘭州島上，此時島上所有夜鷺會紛紛鼓譟，直到歸來者找到自己的位置，騷動才漸漸止住。若在晚間於中興湖畔漫步，或許能遇到四五隻夜晚狩獵的夜鷺，靜靜佇立在水邊。

中興大學的夜鷺約從民國九十一年（2002）開始來到中興湖，繁殖到現在已有一百隻左右，牠們在此棲居已達八年以上，這是很特殊的情況。因夜鷺習性是將排泄物直接排泄於樹下，日久便會破壞當地的植物和土壤，但中興湖的夜鷺目前並未造成此現象，棲居環境仍算優良。至今夜鷺已成為民眾的目光焦點，曾有過一隻夜鷺被湖中魚鉤鉤住，不停在樹上掙扎，民眾報警後請消防隊前來處理，可見民眾的關心程度。

撰文：黃懷壹、蔡知剛

編輯：李雅玲

資料來源：中興大學《鹿鳴》電子報第三期；《臺灣的野生鳥類：一》；《臺灣鳥圖鑑第一卷》；《興大校園有機生態之美》；《臺灣野鳥圖鑑》；《中興大學生態步道》；《鳥羽》；《鳥類生態與形態》

審訂：林富士、曹銘宗



中興湖畔的小白鷺

| 攝影：黃文榮 | 2009 | 1 | 5

小白鷺

小白鷺，學名 *Egretta garzetta*，英文名 little egret，俗稱白鷺鷥或白翎鷺，屬鷺科白鷺屬的鳥類，廣泛分布於非洲、亞洲、歐洲南部，甚至澳洲。小白鷺為臺灣常見的留鳥，部分冬季往南方遷移，分布廣泛，從水田、溪流、湖泊、沼澤、魚塭、河口泥灘地等水域，到平地、丘陵以至於低海拔山林，都可見其蹤跡。

小白鷺身長約61公分，屬中型涉禽，全身披白色羽毛，舉止優雅，眼先（即眼睛前方露出部分）為青綠色或黃綠色，喙喙與腳黑色，但腳趾為黃色，看似穿了雙鮮黃色襪子，是十分容易辨認的特徵。約三到九月，小白鷺會換上夏羽，眼睛到嘴巴間的皮膚因血管充血而顯得粉紅，頭後方長出二至三根細長純白的飾羽，下頸也長出飾羽，後背則長出十三至四十九根不等細長微卷的簔羽。下頸飾羽與後背簔羽潔白纖細，隨風飄揚，就像是結婚時披上的薄紗。

小白鷺繁殖期在春夏兩季，為了求偶，每隻雄鷺都精心打扮，希望能奪得「美人」芳心。夏季過後漸漸換成冬羽，雖少了飾羽與簔羽，但不再張狂的外表，更顯清高。在野外，小白鷺常與大白鷺、中白鷺或黑面琵鷺混群，一起覓食，但有時則獨自行動。當單獨捕獵時，牠們會耐心在水邊等候，或是靜立於水中，當失去警戒的魚游進喙喙可及之處，長脖子便以迅雷不及掩耳的速度刺出，獵物嘴到擒來，但在中興大學校園中的小白鷺卻極少使用此法，可見不適用於中興湖。

小白鷺主要食性為肉食，食物從魚類、甲殼類到軟體動物皆有。由於體型關係，只能吃食體型相對較小的小魚、小蝦、田螺、蛙類，偶爾碰見蜥蜴也會捕捉。甚至曾觀察到大白鷺捕食斑紋鳥，可見只要能吞進嘴裡的獵物，牠們幾乎不放過。

校園內的小白鷺大多單獨行動，原因是中興湖裡的魚太過大隻，無法啄食，周圍水淺處是唯一可捕食之處。中興湖畔便常見一隻小白鷺，沿湖邊漫步。而仔細觀察，便會發現小白鷺特殊的捕獵方式，牠們在淺水處行走，偶爾抬起一隻腳晃動攪拌前方湖水，原本躲藏在水中的小魚蝦受到驚嚇後便會浮上水面，此時即可捕捉。當繁殖期到來，小白鷺便開始忙碌，在中興湖與夜鷺齊飛，來回穿梭，尋找巢材築巢。公母鷺會一起孵育幼雛，每窩約生四到五枚蛋，顏色為淺藍色。

撰文：白詩瑜、何純惠、曹銘宗、黃懷宣、蔡知剛

編輯：李雅玲

資料來源：劉聖譽口述；《興大校園有機生態之美》；《臺灣野鳥圖鑑》；《中興大學生態步道》；《鳥羽》；《鳥類生態與形態》

審訂：林富士、曹銘宗