

大事紀

歷史是人、事、地、物在時間之流中的變動，故先以編年紀事的方式，標示中興大學在九十年間（1919-2009）的主要變革和重大事件。舉凡校名、校址、校長之異動，校歌、校訓、校徽之制訂，校慶、典禮、活動之舉行，以及與校務發展息息相關的政治、經濟、社會局勢，都在登載之列。

臺灣總督府農林專門學校 (1919-1922)

381

農林專門學校
建物臺帳

符號名	稱構	造	寸法	數	量價	格	建造年月日	受領年月日	買入年月日	記	事	州	市	街	字	番	地
												臺北州	臺北市	臺北城內西門街	(字)	(大)	番
三六	少		九寸	一	一尺	一尺											
三七	少		九寸	一	一尺	一尺											
三八	少		九寸	一	一尺	一尺											
三九	少		九寸	一	一尺	一尺											
四〇	少		九寸	一	一尺	一尺											
四一	少		九寸	一	一尺	一尺											
四二	少		九寸	一	一尺	一尺											
四三	少		九寸	一	一尺	一尺											
四四	少		九寸	一	一尺	一尺											
四五	少		九寸	一	一尺	一尺											
四六	少		九寸	一	一尺	一尺											
四七	少		九寸	一	一尺	一尺											
四八	少		九寸	一	一尺	一尺											
四九	少		九寸	一	一尺	一尺											
五〇	少		九寸	一	一尺	一尺											
五一	少		九寸	一	一尺	一尺											
五二	少		九寸	一	一尺	一尺											
五三	少		九寸	一	一尺	一尺											
五四	少		九寸	一	一尺	一尺											
五五	少		九寸	一	一尺	一尺											
五六	少		九寸	一	一尺	一尺											
五七	少		九寸	一	一尺	一尺											
五八	少		九寸	一	一尺	一尺											
五九	少		九寸	一	一尺	一尺											
六〇	少		九寸	一	一尺	一尺											
六一	少		九寸	一	一尺	一尺											
六二	少		九寸	一	一尺	一尺											
六三	少		九寸	一	一尺	一尺											
六四	少		九寸	一	一尺	一尺											
六五	少		九寸	一	一尺	一尺											
六六	少		九寸	一	一尺	一尺											
六七	少		九寸	一	一尺	一尺											
六八	少		九寸	一	一尺	一尺											
六九	少		九寸	一	一尺	一尺											
七〇	少		九寸	一	一尺	一尺											
七一	少		九寸	一	一尺	一尺											
七二	少		九寸	一	一尺	一尺											
七三	少		九寸	一	一尺	一尺											
七四	少		九寸	一	一尺	一尺											
七五	少		九寸	一	一尺	一尺											
七六	少		九寸	一	一尺	一尺											
七七	少		九寸	一	一尺	一尺											
七八	少		九寸	一	一尺	一尺											
七九	少		九寸	一	一尺	一尺											
八〇	少		九寸	一	一尺	一尺											
八一	少		九寸	一	一尺	一尺											
八二	少		九寸	一	一尺	一尺											
八三	少		九寸	一	一尺	一尺											
八四	少		九寸	一	一尺	一尺											
八五	少		九寸	一	一尺	一尺											
八六	少		九寸	一	一尺	一尺											
八七	少		九寸	一	一尺	一尺											
八八	少		九寸	一	一尺	一尺											
八九	少		九寸	一	一尺	一尺											
九〇	少		九寸	一	一尺	一尺											
九一	少		九寸	一	一尺	一尺											
九二	少		九寸	一	一尺	一尺											
九三	少		九寸	一	一尺	一尺											
九四	少		九寸	一	一尺	一尺											
九五	少		九寸	一	一尺	一尺											
九六	少		九寸	一	一尺	一尺											
九七	少		九寸	一	一尺	一尺											
九八	少		九寸	一	一尺	一尺											
九九	少		九寸	一	一尺	一尺											
一〇〇	少		九寸	一	一尺	一尺											

臺灣總督府農林專門學校建物消冊一臺北城內西門街
 照片來源：中興大學文書組，原件現存於臺灣文獻館

大正八年 (1919)

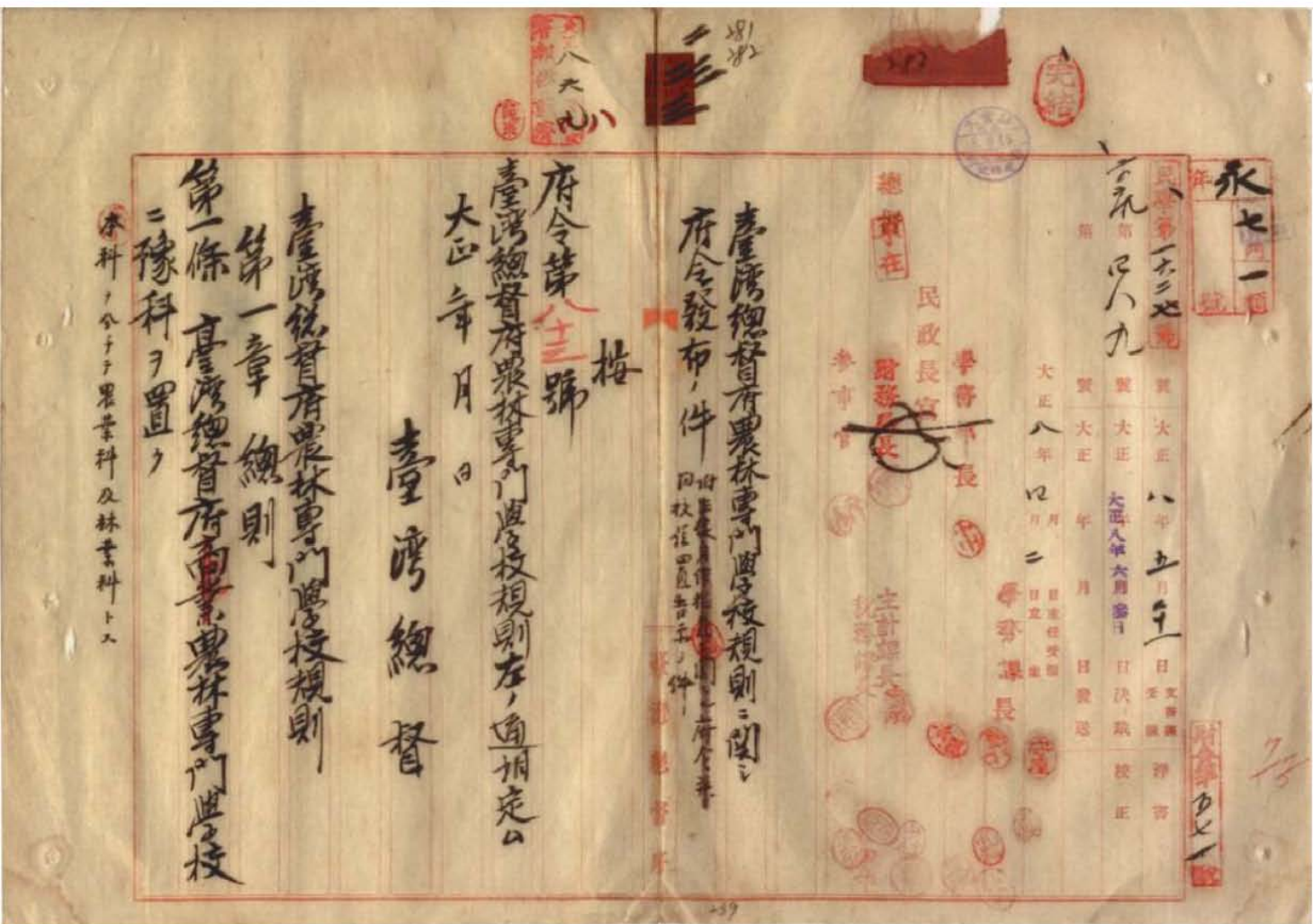
四月十八日，臺灣總督府勅令成立「臺灣總督府農林專門學校」。



阿部文夫
照片來源：《裕群會史》

大正八年 (1919)

五月九日，任命阿部文夫為校長。



大正八年（1919）臺灣總督府農林專門學校規則
 照片來源：臺灣文獻館

大正八年（1919）

六月八日，公佈「臺灣總督府農林專門學校規則」，規定學校分設「預科」、「本科」。本科設農業科及林業科，預科類似普通中學。並以臺北廳大加納堡臺北城內西門街的舊總督府廳舍為校址。



大島金太郎
照片來源：玉井理

大正九年 (1920)

五月二十七日，臺灣總督府技師農學博士大島金太郎出任校長。

臺灣總督府高等農林學校 (1922-1927)



臺灣總督府高等農林學校時
代的校徽(鹿討豐雄設計)
照片來源：《榕畔會史》

大正十一年 (1922)

四月一日，改制為臺灣總督府高等農林學校，農業科、林業科改為農學科、林學科，任命大島金太郎博士為校長。



臺灣總督府高等農林學校入口處（中央研究所農業部）
照片來源：玉井理

大正十一年 (1922)

五月十五日，舉行農學科開學典禮，入學者二十名。假臺灣總督府中央研究所農業部之部分房舍為校舍和學寮。

大正十四年 (1925)



大正十四年 (1925) 三月二十三日臺灣總督府高等農林學校(農學科第一屆畢業生)
照片來源：《榕畔會史》

三月二十三日，舉行農學科第一屆及舊制本科第一屆畢業典禮。

大正十五年/昭和元年 (1926)



大正十五年 (1926) 三月二十四日臺灣總督府高等農林學校(農學科第二屆畢業生)
照片來源：《榕畔會史》

三月二十四日，舉行農學科第二屆及舊制本科第二屆畢業典禮。

臺灣總督府臺北高等農林學校

昭和二年(1927)



昭和二年(1927)三月二十四日臺灣總督府高等農林學校(農學科第三屆與舊制本科第三屆畢業生)
照片來源：《榕群會史》

三月二十四日，舉行農學科第三屆及舊制本科第三屆畢業典禮。

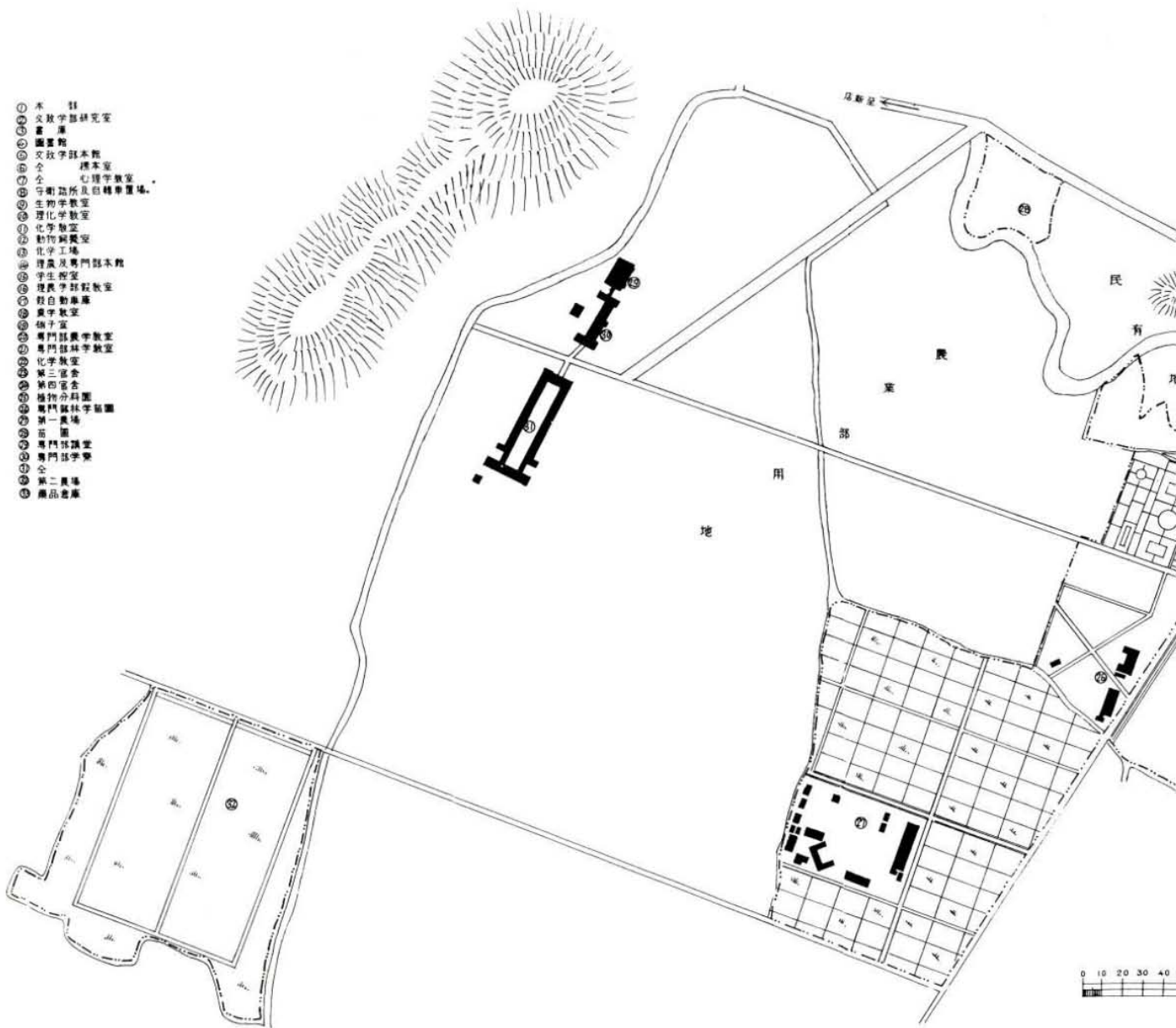
昭和三年(1928)



臺北帝國大學門柱前的廣場
照片來源：《榕群會史》

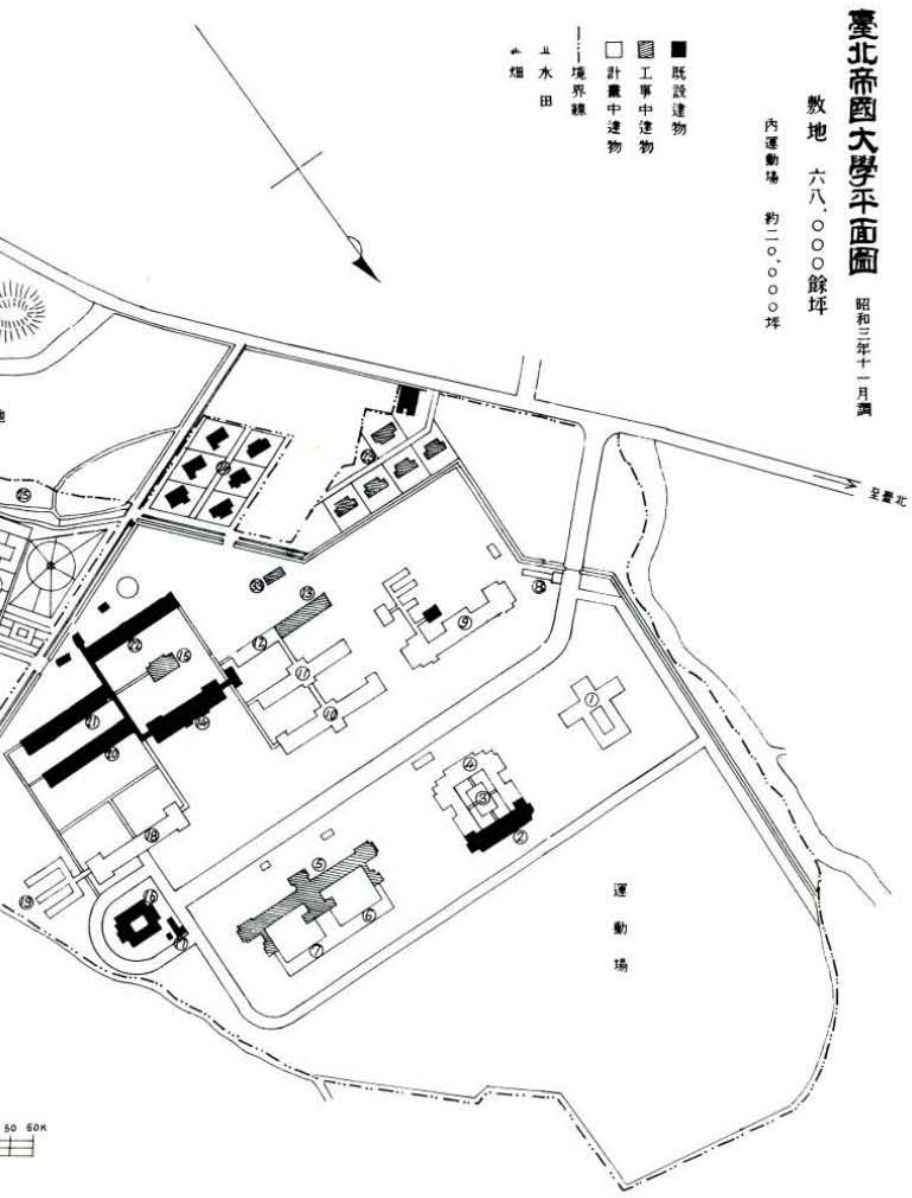
三月十七日，成立臺北帝國大學，由文學博士幣原坦出任校長。

臺北帝國大學附屬農林專門部 (1928-1943)

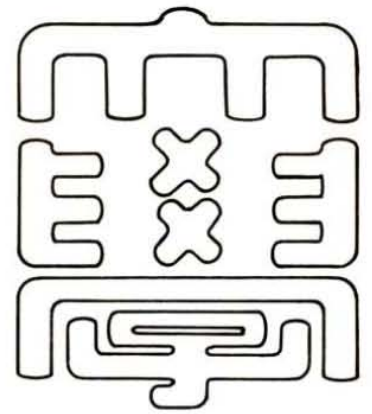


昭和三年 (1928)

三月三十一日，將臺灣總督府臺北高等農林學校併入臺北帝國大學，改制為臺北帝國大學附屬農林專門部。四月一日起，原校長大島金太郎改任為農林專門部主事。



昭和三年（1928）臺灣總督府臺北高等農林學校併入臺北帝國大學時之校園平面圖
 照片來源：《興大七十》



臺北帝國大學附屬農林專門部時期的校徽
 照片來源：《榕畔會史》



昭和四年（1929）三月二十三日臺北帝國大學附屬農林專門部（農、林學科）
照片來源：《榕畔會史》

昭和四年（1929）

三月二十三日，舉行臺北帝國大學附屬農林專門部第一屆畢業典禮。



八谷正義
照片來源：《榕畔會史》

昭和九年 (1934)

二月八日・八谷正義教授接任農林專門部主事。

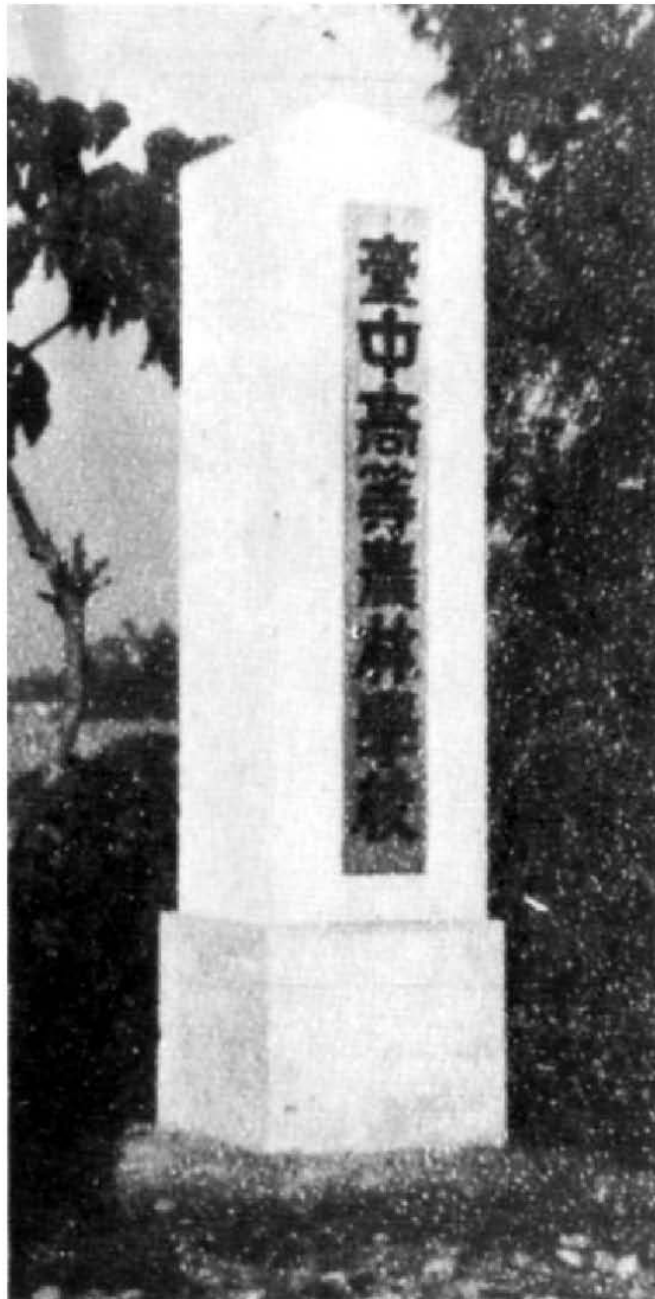


野田幸豬
照片來源：《楳嶽會史》

昭和十三年（1938）

五月四日，八谷正義教授轉任北海道帝國大學，主事由野田幸豬教授接任。

臺灣總督府臺中高等農林學校 (1943-1944)

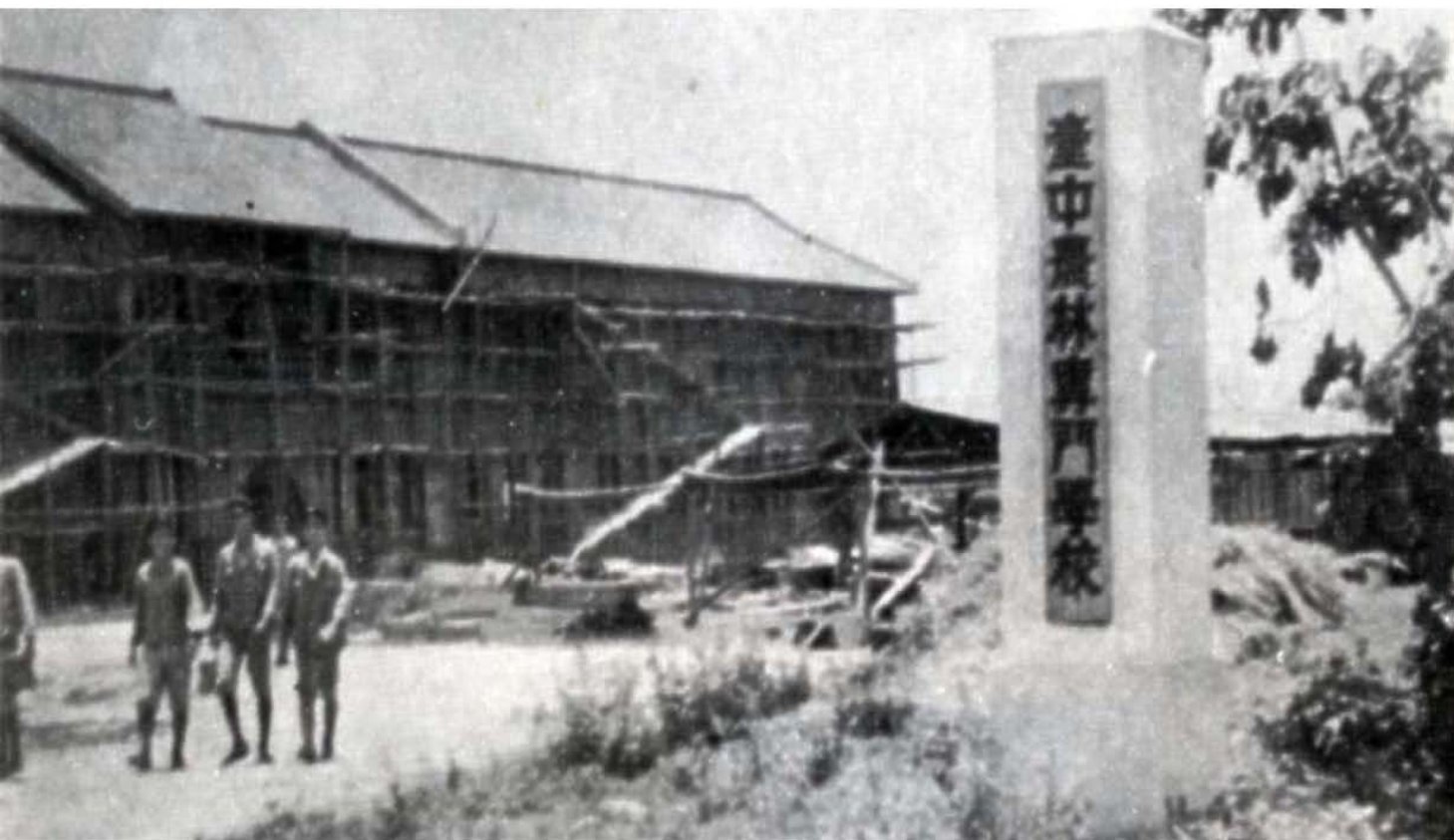


臺中高等農林學校的門柱
照片來源：《榕群會史》

昭和十八年 (1943)

四月一日，將附屬農林專門部自臺北帝國大學分出，改制為「臺灣總督府臺中高等農林學校」，暫借臺北原校舍上課。十月一日，將校址遷至臺中市南郊外二公里頂橋子頭(今校址)。

臺灣總督府臺中農林專門學校 (1944-1945)



臺中農林專門學校，行政大樓建設中
照片來源：《榕群會史》

昭和十九年 (1944)

四月一日，改制為「臺灣總督府臺中農林專門學校」。



昭和二十年（1945）十一月三十日閉校紀念日，結束臺中農林專門學校時代
照片來源：《榕群會史》

昭和二十年/民國三十四年（1945）

八月十四日，日本宣布無條件投降，史稱此為「第二次世界大戰」之結束。次日，戰爭終結。十一月三十日，舉行閉校儀式，結束臺中農林專門學校時代。

臺灣省立臺中農業專科學校 (1945-1946)



接收後的日籍職員、周進三校長，以及臺中農業專科學校學生

照片來源：中興大學秘書室



臺中農業專科學校平面圖

臺中農業專科學校平面圖
照片來源：《興大七十》

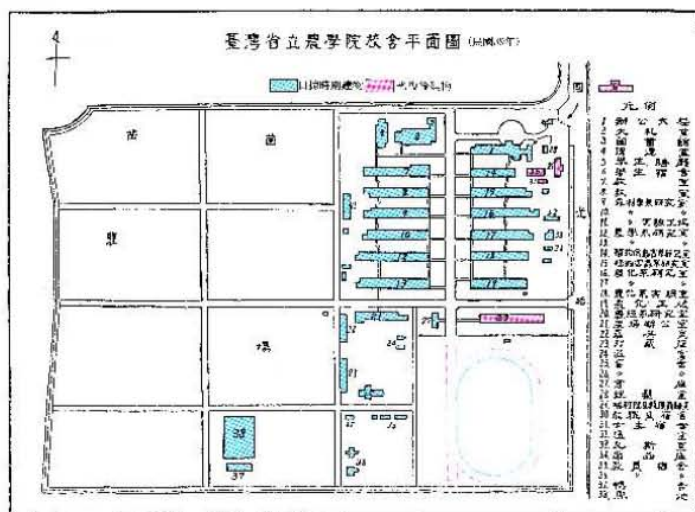
昭和二十年/民國三十四年 (1945)

十二月一日，更名為臺灣省立臺中農業專科學校，成立農學、林學及農藝化學三科。
十二月五日，由周進三先生正式接收學校，並任校長。

臺灣省立農學院 (1946-1961)



臺灣省立農學院校門
照片來源：中興大學秘書室



左圖
臺灣省立農學院
校舍平面圖
照片來源：《興
大七十》

右圖
臺灣省立農學院
關防用印
照片來源：中興
大學文書組



民國三十五年 (1946)

九月一日，改制升格為「臺灣省立農學院」，周進三先生擔任首任院長，成立農藝學系、森林學系、農業化學系，另有農場一所、演習林三所。訂十二月一日為校慶紀念日。



民國三十六年（1947）十二月二十日司法院長居正先生（持鐮者）蒞院在禮堂前植樹，左起第二人為農學院首任院長周進三教授
照片來源：中興大學秘書室

民國三十六年（1947）

十二月二十日，司法院院長居正蒞校，於行政大樓前空地，種植樟樹一棵以茲紀念。



李亮恭
照片來源：中興大學秘書室

民國三十七年 (1948)

九月一日，李亮恭教授繼任院長。



林一民
照片來源：中興大學秘書室

民國四十年 (1951)

五月，林一民教授繼任院長。



王志鵠
照片來源：中興大學秘書室

民國四十三年（1954）

八月，王志鵠教授繼任院長。



臺灣省立農學院十週年院慶時的校門
照片來源：中興大學秘書室

民國四十四年 (1955)

舉行臺灣省立農學院十週年院慶活動。

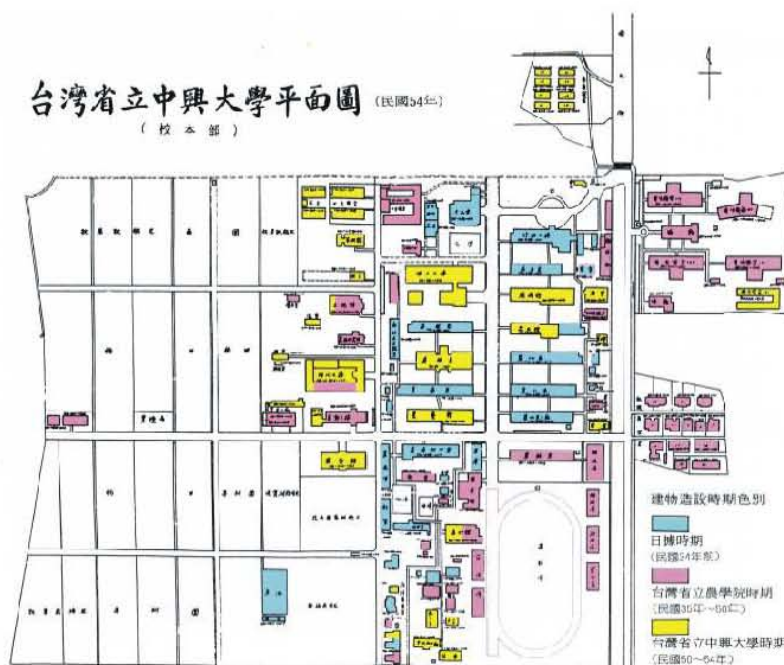
臺灣省立中興大學 (1961-1971)



臺灣省立中興大學時期校門口景緻
照片來源：中興大學秘書室



臺灣省立中興大學法商學校門
照片來源：中興大學秘書室



臺灣省立中興大學平面圖
照片來源：《興大七十》

民國五十年 (1961)

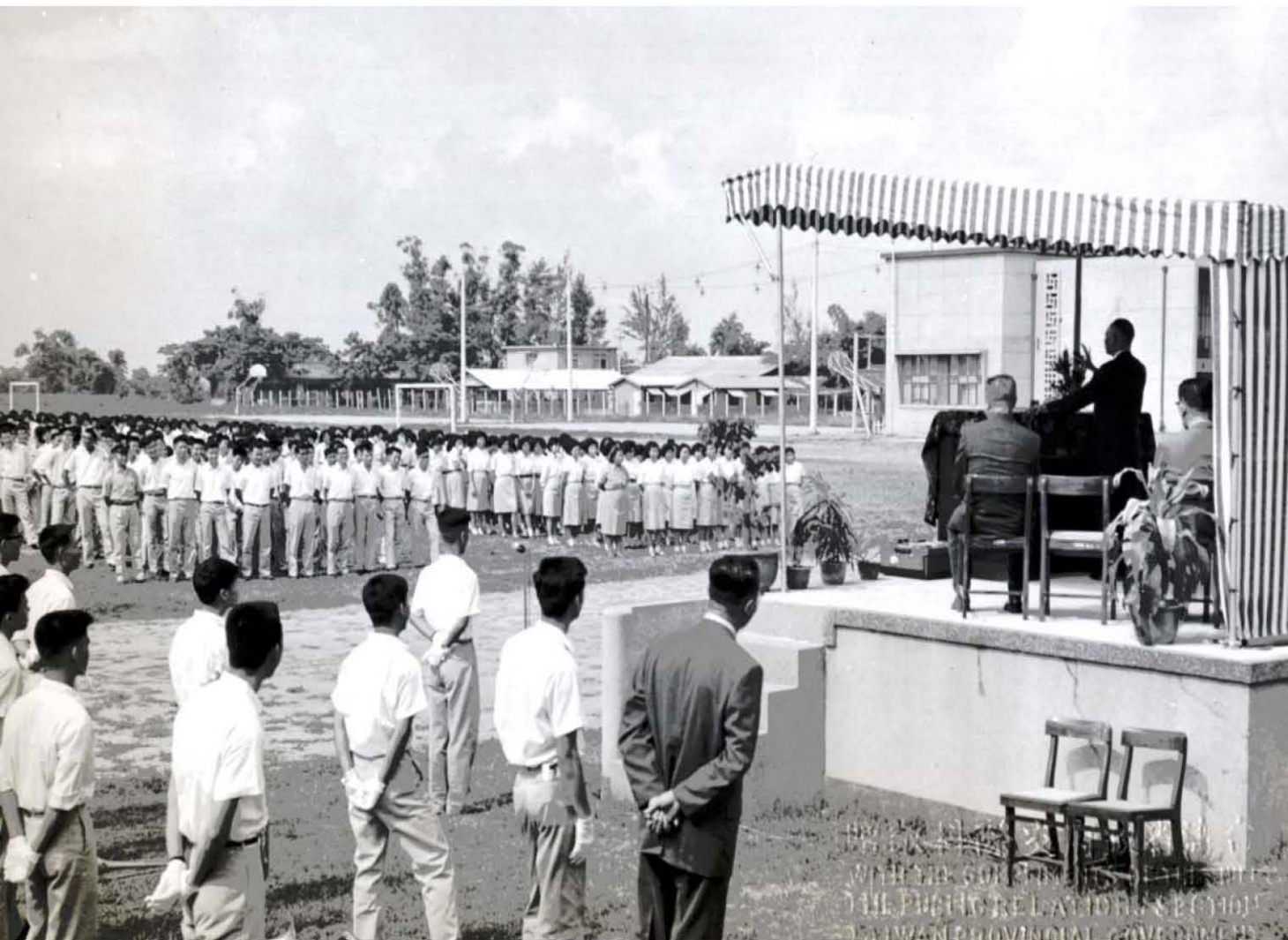
七月一日，整併省立農學院（臺中）與省立法商學院（臺北），並成立理工學院（由原省立農學院之植物、化學兩系，以及新設之應用數學系及土木工程系組成），合為「臺灣省立中興大學」。首任校長為中央研究院院士林致平教授。



湯惠孫
照片來源：中興大學秘書室

民國五十二年 (1963)

六月，林致平校長轉任中央研究院數學研究所所長，由湯惠孫教授繼任校長。



臺灣省主席黃杰蒞校視察
照片來源：中興大學秘書室

民國五十三年 (1964)

五月二十五日，省主席黃杰蒞臨本校視察。

b^b 調 4/4 流暢有朝氣

中興大學校歌

(前奏)		5 5.4 35 i	2 2.i 76 5
		碧海蒼山,	華原茂樹,
mf		5 5.4 3 1	2 2 5.4 3
澎湃發瓊島	氣象見中興。	豸歟學宇,	鬱鬱菁莪,
mp		7 2 i -	22 22 3.4 50
絃——歌——	動辟雍。	精研文學理工,	明法懋績繁榮。
		66 76 2.i 70	66 7.6 2- 1
十年樹木勸農耕,	稻花萬頃明。	海浩浩,	山青青,
		1.2 34 50 30	5.4 32 1- 3.3 66 0
百年大計	樹人功。	任重道遠	任重道遠
		2.3 2.i 76 50	6.7 i.2 3- 2.3 2.i 76 50
誠樸崇明德	精勤業能宏;	誠樸崇明德	精勤業能宏。

中興大學校歌
照片來源：中興大學文書組

民國五十四年 (1965)

五月二十八日，於第七十六次行政會議訂定校訓為「誠、樸、精、勤」，校歌由湯惠孫校長作詞，音樂家李明訓作曲。



海耶克博士(右)蒞校演講，齊邦媛教授於身旁擔任翻譯
照片來源：齊邦媛

專題演講
 主講：海耶克博士 (德籍)
 Prof. Dr. F.A.V. Hayek
 學經歷：紐約大學博士 倫敦大行經濟學院特
 約講座 芝加哥大學社會倫理學教授
 題目：社會秩序的原理
 時間：十月二日上午十時
 地點：理工大樓視聽教室
 歡迎踴躍聽講

演講海報
照片來源：齊邦媛

民國五十四年(1965)

十月二日，諾貝爾經濟學獎得主海耶克博士 (Prof. Dr. Friedrich August von Hayek) 蒞校演講，講題「社會秩序的原理」，由中興大學齊邦媛教授擔任翻譯。



湯惠孫校長殉職當日登頂的留影
照片來源：中興大學秘書室

民國五十五年 (1966)

十一月二十日，湯惠孫校長因公殉職，由教務長劉道元教授代理校長。

台灣省立中興大學新任校長劉道元就職典禮 中華民國五十六年四月廿四日



臺灣省立中興大學劉道元校長就職典禮
照片來源：中興大學秘書室

民國五十六年 (1967)

四月二十日，劉道元教授繼任校長。

國立中興大學 (1971-)



國立中興大學舊校門
照片來源：中興大學秘書室

民國六十年 (1971)

七月一日，改隸中央，易名為「國立中興大學」。

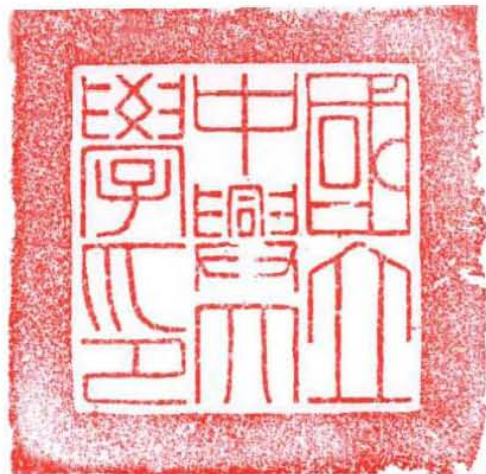
國立中興大學校區配置圖 (民國62年)



國立中興大學校區配置圖
照片來源：《興大七十》



左圖
國立中興大學校徽
攝影：張均東
文物提供：許慈書
，文物現存於中興
大學校史館



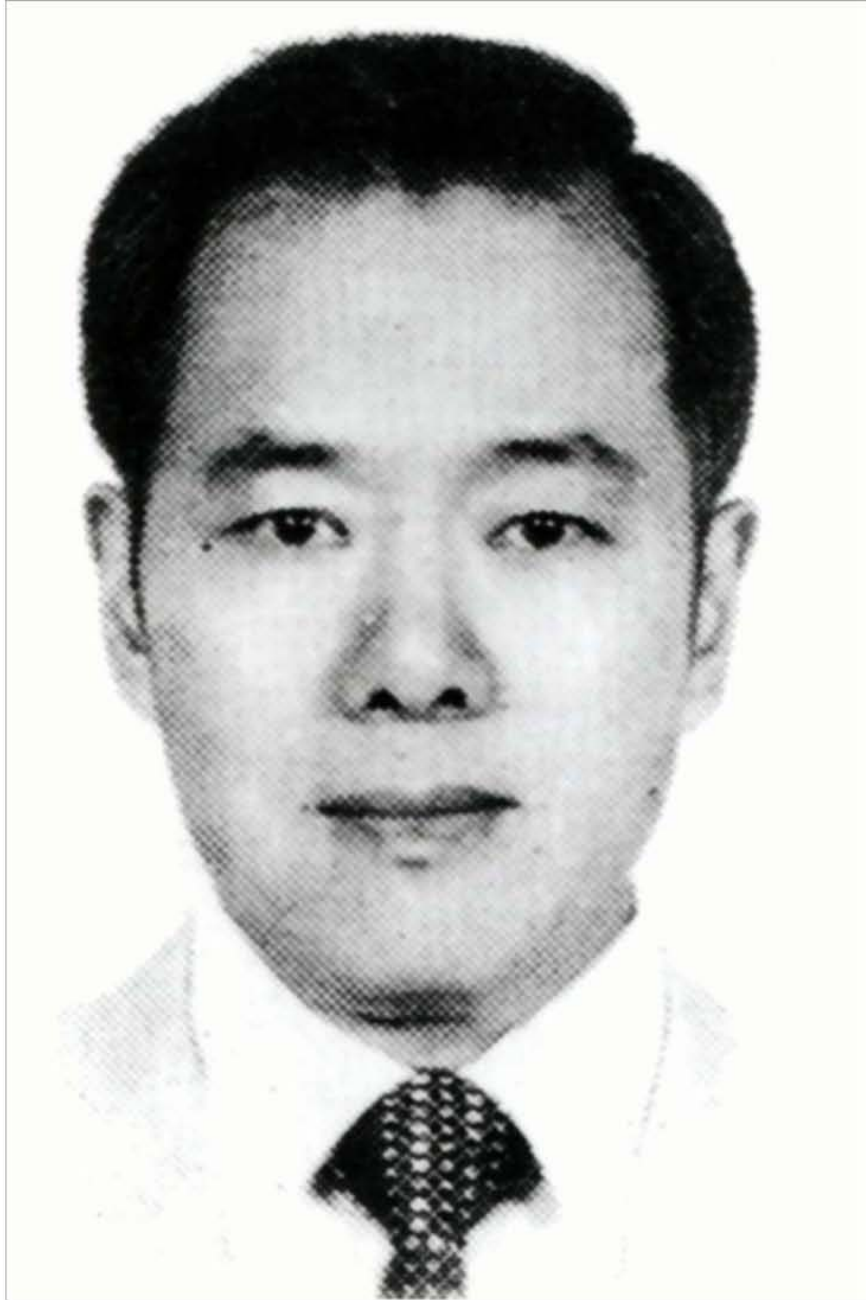
右圖
國立中興大學關防
用印
照片來源：中興大
學文書組



羅雲平校長及劉道元校長交接典禮
照片來源：中興大學秘書室

民國六十一年 (1972)

八月一日，羅雲平教授繼任校長。



李崇道
照片來源：中興大學秘書室

民國七十年 (1981)

八月一日，羅雲平校長退休，李崇道教授繼任校長。



貢毅紳
照片來源：中興大學秘書室

民國七十三年 (1984)

八月一日，貢毅紳教授繼任校長。



今藝術中心入口處

攝影：真納 | 2008 | 11 | 12

民國七十七年 (1988)

二月二十五日，成立「藝術中心」。



賈毅紳校長及陳清義校長交接典禮
照片來源：中興大學秘書室

民國七十七年 (1988)

八月一日，校友陳清義教授接任校長。



慶祝國立中興大學七十年校慶
照片來源：中興大學秘書室

民國七十九年 (1990)

十二月一日，舉行中興大學創校七十年慶祝活動。



黃東熊
照片來源：黃東熊

民國八十三年 (1994)

十月一日，校友黃東熊教授接任校長。



國立中興大學慶祝校友聯絡中心成立酒會
照片來源：中興大學秘書室

民國八十五年 (1996)

一月五日，成立「國立中興大學校友聯絡中心」。



黃東熊校長及李成章校長交接典禮
照片來源：中興大學秘書室

民國八十六年 (1997)

十月一日，校友李成章教授繼任校長。



中興大學農林畜產品展售中心(今農資學院實習商店)
照片來源：中興大學秘書室

民國八十六年 (1997)

十一月八日，中興大學「農林畜產品展售中心」(今農資學院實習商店)開幕營運。



中興大學研究發展處
攝影：黃文榮 | 2009 | 9 | 30

民國八十七年 (1998)

八月一日，成立「研究發展處」。



九二一地震後化材館一樓中庭外部磁磚
牆壁龜裂剝落

照片來源：中興大學文書組



惠蓀林場收費站前道路坍方

照片來源：中興大學文書組

民國八十八年 (1999)

九月二十一日，臺灣本島發生大地震，達芮氏規模7.3級，震央在南投縣集集鎮，全臺死亡人數超過二千人。中興大學臺中校區亦嚴重受創。



臺北大學建國北路校區大門
照片來源：臺北大學秘書室

民國八十九年 (2000)

二月一日，臺北校區的法商學院改制併入臺北大學；臺中校區設立「社會科學暨管理學院」。



彭作奎
照片來源：中州技術學院秘書室

民國八十九年 (2000)

十月一日，校友彭作奎教授繼任校長。



薛敬和
照片來源：薛敬和

民國九十年 (2001)

二月九日，彭作奎校長辭職，由副校長薛敬和教授代理校長。



生物科技發展中心揭幕典禮
照片來源：中興大學生物科技發展中心

民國九十年 (2001)

四月，成立「生物科技發展中心」。



顏聰校長交接暨宣誓就職典禮
照片來源：中興大學秘書室

民國九十年 (2001)

十一月一日，顏聰教授繼任校長。



奈米科技中心揭牌儀式
照片來源：中興大學奈米科技中心

民國九十二年 (2003)

十二月二十五日，成立「奈米科技中心」。



蕭介夫
照片來源：中興大學文書組

民國九十三年 (2004)

八月一日，蕭介夫教授繼任校長。

教育部 函

地址：臺北市中山南路5號
傳真：02-23976942
聯絡人：楊玉惠
聯絡電話：02-23565872

受文者：國立中興大學
發文日期：中華民國95年3月10日
發文字號：台高字第0950030549號
速別：
密等及解密條件或保密期限：普通
附件：

主旨：貴校請撥「發展國際一流大學及頂尖研究中心計畫」94年度第1期補助經費，計新臺幣1億5,000萬元乙案，准予照撥，該款另行撥付，請查照。

說明：

- 一、併復 貴校95年2月20日興研字第0951600258號及95年2月24日興研字第0951600299號函。
- 二、本次補助經費計經常門9,000萬元及資本門6,000萬元，合計1億5,000萬元。

正本：國立中興大學
副本：本部高教司

95/3/10
19:20:17

- 一. 抄陳蘭俊存查。
- 二. 教會會計室, 出帳組。

陳文福
95.03.10

劉鳳敏

薛富盛

劉鳳敏

白敬堂

蔡正文

陳文福
主任秘書

95.3.22

3/24

秘書室
95.3.17
此查(已)

95.3.21
10:46:46

陳文福
95.3.17
附件章

0830

95.3.17
秘書室

出納組
95.3.15
陳文福

95.3.24
秘書室

組長 賴明達
95.3.15
陳世雄

此款尚未撥至本校, 日後如撥入即通知會計室入帳

第一頁 共一頁

國立中興大學總收文
0950001913

總收文
95.3.19

中興大學獲「發展國際一流大學及頂尖研究中心計畫」第一階段公文
照片來源：中興大學文書組、中興大學研發處

民國九十五年 (2006)

獲教育部「發展國際一流大學及頂尖研究中心計畫」第一階段
(2006-2007) 補助，躋升國內頂尖大學之列。



民國九十八年（2009）德國杜賓根大學暑期華語密集班開幕合照
照片來源：中興大學國際事務處

民國九十五年（2006）

八月一日，成立「國際事務處」。

教育部 函

地址：100台北市中正區中山南路5號
傳真：02-2397-6943
聯絡人：吳珮君 電話：02-2397-6817

紙本掃描

40227
臺中市國光路250號
受文者：國立中興大學
發文日期：中華民國97年3月5日
發文字號：台高字第0970023860H號
速別：最速件
密等及解密條件或保密期限：普通
附件：如文

主旨：核定 貴校申請第2梯次「發展國際一流大學及頂尖研究中心計畫」97年度補助經費新台幣4.5億元，並請依說明事項辦理，請 查照。

說明：

- 一、依本(97)年1月20日「發展國際一流大學及頂尖研究中心計畫第2梯次審議委員會第3次會議」決議辦理。
- 二、本計畫之目的在透過競爭性之獎勵機制及特別預算之挹注，提昇我國高等教育之國際競爭力，具體目標希於10年內有1所大學進入世界百大，又本梯次係延續性質，爰有關考評指標及一般性改進要求，仍請依第1梯次相關規定辦理(本部94年11月7日台高字第0940147946號函諒悉)。另依前開會議決議，貴校應於本次補助經費編列一定比例額度以支應學校人文社會學科之發展。
- 三、另為利各校工程審議作業，學校應確實將工程名稱、經費來源、與本計畫相關性等項目詳載於計畫書內(格式如附)。
- 四、請依經常門與資本門經費各半之原則、考評意見及計畫書審查意見修正計畫書內容，並將修正後計畫書1式20份、電子檔1份及修正前後之差異對照表1式2份、電子檔1份於3月17日前送部。

秘書 陳康陞 0311 1729

敬陳 鈞長核示
1. 如擬 續
2. 應於3月17日前送部
秘書 蘇倩玉 0313 1454

正本：國立中興大學
副本：本部高教司專業辦公室

- 擬辦：一、文陳閱後轉知本校一級單位及六大研究中心。
二、依教育部來函說明辦理，並於規定期限內提出修正計畫書、修正前後之差異對照表、工程總數及比例表報部審核。
三、業於(97)年2月27日召開本年度第一次學術審議考核委員會會議編列一定比例的經費支應本校人文社科之發展。
四、文存查。
敬 會

會計室 專員 陳巧英 0311 0943
總務處 主任 楊美英 0311 1439
組長 郭玉梅 0311 1039
主任 呂曼麗 0307 1800
主任 林俊良 0310 1153
主任 蔡正文 0311 1128
教授 陳俊明 0312 1111
教授 薛富盛 0311 6929
國立中興大學 0970050762

中興大學獲「發展國際一流大學及頂尖研究中心計畫」第二階段公文
照片來源：中興大學文書組、中興大學研發處

民國九十七年 (2008)

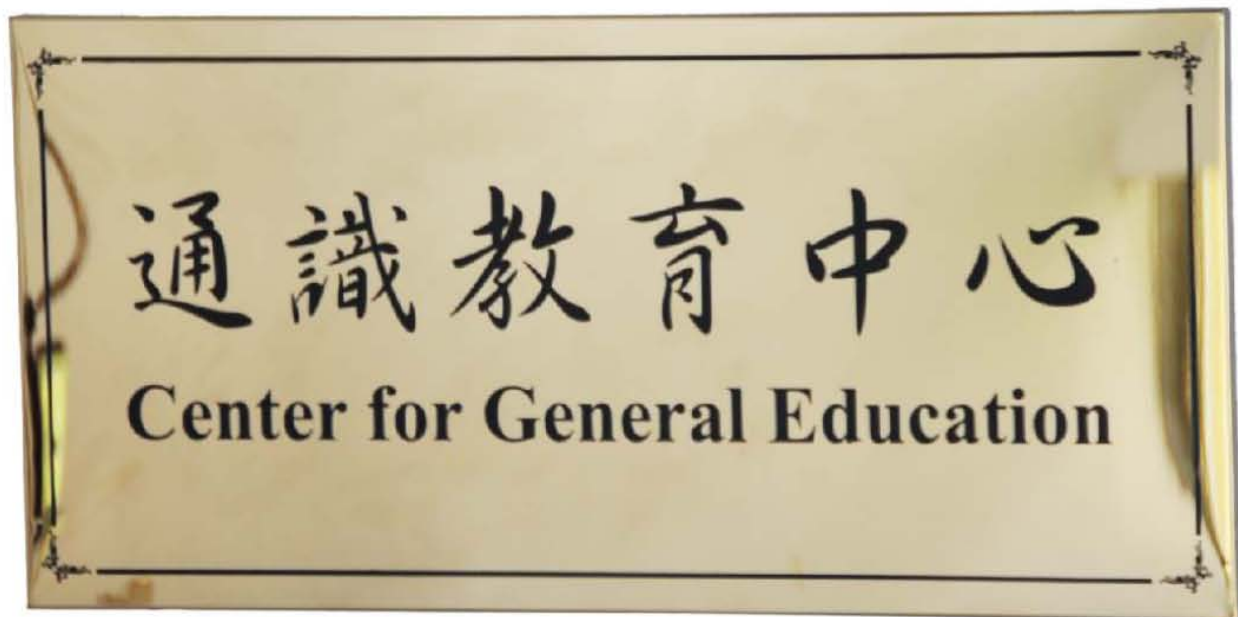
獲教育部「發展國際一流大學及頂尖研究中心計畫」第二階段 (2008-2010) 補助。



成立「T3大學聯盟」
照片來源：中興大學校長室

民國九十七年 (2008)

三月二十日，與成功大學和中山大學簽訂合作協議書，宣布成立「T3大學聯盟」。



通識教育中心

攝影：黃文榮 | 2009 | 9 | 23

民國九十七年 (2008)

八月一日，通識教育中心改制為一級單位。



人文與社會科學研究中心
攝影：黃文燊|2009|9|15

民國九十七年 (2008)

八月一日，成立「人文與社會科學研究中心」，余英時院士為中心門匾題字。



中研發暨創業育成中心揭碑啓用儀式
照片來源：中興大學校長室

民國九十七年 (2008)

十一月三日，中興大學「中研發暨創業育成中心」揭碑啓用。



四十八級畢業生與校長、師長合影
攝影：陳盈妃 | 2009 | 6 | 27

民國九十八年 (2009)

六月二十七日，舉行畢業典禮，並補辦民國四十八年（1959）因八七水災重創中臺灣而未辦的畢業典禮。

