

# 人物志

一家一國之興衰成敗，其關鍵在於人；事之是非功過，其生成與論斷也都在於人，大學亦不例外。故敘校史必以人為主體，唯人數眾多，故僅以歷任校長為代表，說其履歷及任內重大興革之事。



## 阿部文夫

(生卒年不詳)

照片來源：《榕畔會史》

臺灣總督府農林專門學校  
第一任校長

(1919-1920)

阿部文夫，原任教日本千葉縣立園藝學校（今千葉大學），專攻作物品種改良，並於大正四年（1915）與多位學者成立「日本育種學會」。大正八年（1919），臺灣總督府為開發臺灣農林資源、培育農林人才，創辦農林專門學校（今國立中興大學前身），任命阿部文夫擔任校長。

編撰：呂雅惠、李雅玲

資料來源：《興大七十》；《興大八十》；《湯惠孫逝世四十週年紀念專輯》

審訂：林富士、曹銘宗

學務第一二三號

內申

臺灣總督府農林專門學校教授阿部文夫  
於頭去(函)並急於為令相成候擇致度此  
候及內申代也

大正八年五月五日  
學務部長代理小川為三郎

臺灣總督府明石元二郎殿

臺灣總督府

內申一代理學務部長小川尙義向總督府報告：任命臺灣總督府農林專門學校教授阿部文夫為代理校長  
照片來源：中興大學文書組，原件現存於臺灣文獻館

學務第一二三號  
大正八年五月五日  
總督府  
學務部長代理  
小川為三郎

辭令案

臺灣總督府農林專門學校教授阿部文夫  
於頭去(函)並急於為令相成候擇致度此  
候及內申代也

(五月二日付)

臺灣總督府

辭令案-臺灣總督府(同意以上提案)任命農林專門學校教授阿部文夫為代理校長  
照片來源：中興大學文書組，原件現存於臺灣文獻館



## 大島金太郎

(1871-1934)

照片來源：玉井理

臺灣總督府農林專門學校  
第二任校長 (1920-1922)

臺灣總督府高等農林學校  
第一任校長 (1922-1927)

臺灣總督府臺北高等農林學校  
第一任校長 (1927-1928)

臺北帝國大學附屬農林專門部  
第一任主事 (1928-1934)

大島金太郎，明治四年（1871）生於日本長野縣。早年就讀日本北海道札幌農業學校，曾任八雲德川農場場長，期間引進丹麥農法，對酪農業貢獻甚多。後來由日本文省部派往美國、德國留學，專攻農藝化學，歸國後任教札幌農業學校、東北帝國大學農學部，後任北海道廳技師、臺灣總督府技師。

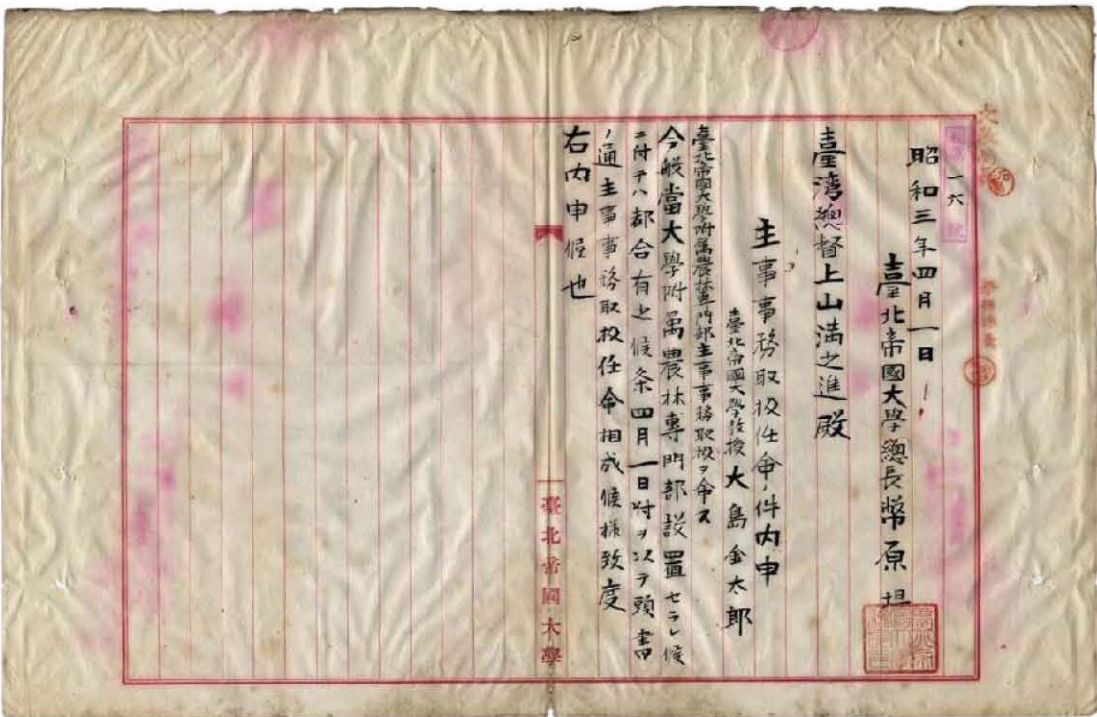
大正九年（1920）五月在任臺灣總督府技師時即兼任臺灣總督府農林專門學校校長。臺灣總督府為推行高等教育，在大正十一年（1922）將農林專門學校改制為高等農林學校，農業科、林業科改為農學科、林學科，昭和二年（1927）再改制為臺北高等農林學校，都由大島金太郎擔任校長，致力擴充學校組織、加強師資陣容。

昭和三年（1928），學校被新成立的臺北帝國大學併入成為附屬農林專門部，由大島金太郎任主事（主任），致力提升教學與研究水準，於昭和九年（1934）一月任內病逝。

編撰：呂雅惠、李雅玲

資料來源：《興大七十》；《興大八十》；《湯惠蓀逝世四十週年紀念專輯》

審訂：林富士、曹銘宗



內申-臺北帝國大學總長幣原坦向總督府報告：任命大島金太郎為臺北帝國大學附屬農林專門部主事  
 照片來源：中興大學文書組，原件現存於臺灣文獻館



辭令案-臺灣總督府任命大島金太郎為臺北帝國大學附屬農林專門部主事  
 照片來源：中興大學文書組，原件現存於臺灣文獻館

大島金太郎墨跡-親識相思  
 照片來源：《榕群會史》

親識相思  
 大島送



## 八谷正義

(1891-?)

照片來源：《橋畔會史》

臺北帝國大學附屬農林專門部  
第二任主事 (1934-1938)

八谷正義・明治二十四年 (1891)  
出生於日本廣島縣庄原市・東北帝國大學  
(今東北大學) 農學部畢業・昭和元年至  
三年 (1926-1928) 曾赴美國、瑞典、德  
國等國進行學術研究。

曾任臺北帝國大學 (今國立臺灣大  
學) 附屬農林專門部林業科長兼演習林  
長・昭和九年 (1934) 二月接任主事・昭  
和十三年 (1938) 轉任北海道帝國大學農  
學部教授・後來擔任庄原市長。

編撰：呂雅惠、李雅玲

資料來源：《興大七十》；《興大八十》；《湯惠孫逝世  
四十週年紀念專輯》

審訂：林富士、曹銘宗

盡人事而俟天命

正義

八谷正義墨跡—盡人事而俟天命  
照片來源：《裕群會史》



## 野田幸豬

(生卒年不詳)

照片來源：《榕畔會史》

臺北帝國大學附屬農林專門部  
第三任主事 (1938-1943)

臺灣總督府臺中高等農林  
學校校長 (1943-1944)

臺灣總督府臺中農林專門  
學校校長 (1944-1945)

野田幸豬，大正六年（1917）畢業於東北帝國大學（今東北大學），昭和十一年（1936）獲北海道帝國大學（今北海道大學）農學博士學位。曾任臺灣總督府農林專門學校教授、臺灣總督府中央研究所農學部種藝科技師。

昭和十三年（1938）從臺北帝國大學農學科長兼農場長轉任附屬農林專門部主事。次年，在農學科、林學科之外增設農藝化學科，擴大農林專門部為三學科制。爭取在臺灣北部增添演習林，並於昭和十三年（1938）獲准成立臺北演習林（今文山林場）。

二次大戰後期，日本南進東南亞，急需農林人才，農林專門部遂在昭和十八年（1943）遷到臺中獨立建校，改制為臺灣總督府臺中高等農林學校。最後，日本為實施學生軍事教育及徵兵制度，以臨時動員令將全國的高等農林學校都改制為農林專門學校。兩次改制都由野田幸豬擔任校長。

編撰：呂雅惠、李雅玲

資料來源：《興大七十》；《興大八十》；《湯惠孫逝世四十週年紀念專輯》

審訂：林富士、曹銘宗



定貨	紙幣	切符	紙幣	紙幣	紙幣
紙幣	紙幣	紙幣	紙幣	紙幣	紙幣

甲 第七三號  
 大正 十年 八月 十五日  
 總務長官 齋藤實長  
 主任

**上奏案**  
 四二元

朝鮮總督府農林殿技師從七 村山醸造  
 北海道帝國大學助手 野田幸猪  
 任臺灣總督府農林專門學校教授  
 紋六等官七等 打之殿七等(元)(一七九ノ一七九)  
 右 謹々 又 西為皇朝臣子

五月十八日付發令  
 臺灣總督府

添量佐文 總務  
 内閣總理大臣宛  
 以之云 案 總務長友  
 高等試驗委員長宛  
 村山醸造  
 野田幸猪

攝務長宛ノ在  
 攝務長宛ノ在  
 聖田幸猪

上奏案-野田幸猪任臺灣總督府農林專門學校教授  
 照片來源：中興大學文書組，原件現存於臺灣文獻館

139 紙 達 送

受信人居住所  
 送達日期  
 送達時間  
 送達場所  
 送達者  
 送達理由  
 送達結果  
 送達備考

送達日期 大正十年八月十五日  
 送達時間 午前  
 送達場所 臺灣總督府  
 送達者 齋藤實長  
 送達理由 上奏案  
 送達結果 送達  
 送達備考

野田幸猪  
 村山醸造  
 紋六等官七等

北海道總長電報-任命野田幸猪為教授  
 照片來源：中興大學文書組



## 周進三

(1900-1994)

照片來源：中興大學秘書室

臺灣省立臺中農業專科學校校長(1945-1946)

臺灣省立農學院第一任院長  
(1946-1948)

周進三，浙江嵊縣人，生於民國前十二年（1900），卒於民國八十三年（1994）。東京帝國大學畢業。民國三十四年（1945）日本戰敗，奉命接收臺灣總督府臺中農林專門學校，改校名為臺灣省立臺中農業專科學校，並被任命為校長。三十五年（1946）九月一日改制為臺灣省立農學院，轉任院長。

周進三擘畫學校在戰後初期的建設與發展。接收之初，由於日籍教師多數被遣送回國，便從中國大陸各省延聘教師補實，並將日治時期以講座為中心的研究制度，依中華民國學制改為教學與研究並重的制度。

民國三十六年（1947），在省立農學院原有的農藝、森林、農業化學三系暨附設的農場一所、實驗林場三所之外，增設植物病蟲害學系、農業經濟學系，從三系擴增為五系，漸具完整的農學院規模。

編撰：呂雅惠、李雅玲

資料來源：《興大七十》；《興大八十》；《湯惠蓀逝世四十週年紀念專輯》

審訂：林富士、曹銘宗

臺灣省行政長官公署教育處

電令該校校長前往接收并具報



事由 擬辦 批示

抄收後呈報

三層



省立台中農業專科學校周校長查該校長一  
職業經長官公署令派該員接充在案除分電

前臺中農林專門學校遵照移交外合函電  
仰尅日前往接收并具報為要  
長趙迺傳  
教一節

收文 字第 號

臺灣省立臺中農業專科學校  
校長周進三派令  
照片來源：中興大學文書組



## 李亮恭

(1900-1992)

照片來源：中興大學秘書室

臺灣省立農學院第二任院長  
(1948-1951)

李亮恭，江蘇無錫人，生於民國前十二年（1900），卒於民國八十一年（1992）。留學法國攻讀植物學，獲里昂大學理學碩士學位。曾任勞動大學、復旦大學農學院長。

民國三十七年（1948）接掌臺灣省立農學院後，以其農業教育經驗，大量延聘學者專家來院任教，建立嚴格的點名制度與考試制度，並增建校舍。為救濟失學青年及中國大陸來臺學生，請准設置先修班。民國三十八年（1949）奉臺灣省政府之令接管農林處第三模範林場（原北海道帝國大學臺灣演習林），成立能高林場（今惠蓀林場）。

李亮恭認為培植科學人才應該從基層開始，非常重視中小學的科學教育，因而致力小學自然、初中博物、國高中生物等教科書的編纂。

民國六十二年（1973）由受業弟子成立「李亮恭教授生物學獎學金」。

編撰：呂雅惠、李雅玲

資料來源：《興大七十》；《興大八十》；《湯惠蓀逝世四十週年紀念專輯》

審訂：林富士、曹銘宗



## 林一民

(1897-1982)

照片來源：中興大學秘書室

臺灣省立農學院第三任院長  
(1951-1954)

林一民，江西上饒人，生於民國前十五年（1897），卒於民國七十一年（1982）。留學美國攻讀化學，獲內布拉斯加（Nebraska）大學理學碩士學位。曾任復旦大學化學系主任。民國三十六年（1947）獲選第一屆國民大會代表。

民國四十年（1951）接掌臺灣省立農學院後，致力增建校舍，並與臺灣省各學術研究試驗機構及中國農村復興聯合委員會等進行學術合作。

編撰：呂雅惠、李雅玲

資料來源：《興大七十》；《興大八十》；《湯惠蓀逝世四十週年紀念專輯》

審訂：林富士、曹銘宗



## 王志鵠

(1906-1997)

照片來源：中興大學秘書室

臺灣省立農學院第四任院長  
(1954-1961)

王志鵠，江蘇崇明人，生於民國前六年（1906），卒於民國八十六年（1997）。北海道帝國大學農學部土壤微生物學碩士，義大利那坡里皇家農學院農學博士，曾任北京大學化學系教授、西北聯合大學農業化學系教授。

王志鵠是省立農學院任期最長的院長，也是改制大學前最後一任院長，任內對系所之擴充與增設不遺餘力。民國四十三年（1954）將農藝學系農藝、園藝兩組分別改為學系，植物病蟲害學系分設植物病理、昆蟲兩組。民國四十四年（1955）設立農業教育學系，當時為臺灣各公私立大學中唯一培育農職教育師資的學系。民國四十六年（1957）設立農業經濟學研究所，並邀請李登輝、謝森中、王友釗等人任教。民國四十七年（1958）設立畜牧獸醫學系。

任內將原有的五個系擴充到十一個學系、一個研究所，並在一所農場、四所林場之外設立園藝試驗場、農具場，提供研究及實習之用。

編撰：呂雅惠、李雅玲

資料來源：《興大七十》；《興大八十》；《湯惠孫逝世四十週年紀念專輯》

審訂：林富士、曹銘宗

錄存期限  
檔號

(令) 廳育教府政省灣臺

受文者  
省立農學院

抄送  
副本  
機關

轉發該院王院長聘函二件令仰知照

聘王聘函

文存

王

一、奉省府詳卷府人甲字第... 函請令發該院王院長聘函

教育部聘函二件到廳

二、前隨文檢發王院長聘函二件令仰知照

附件

廳長劉先雲

中華民國四十四年一月十七日  
發文  
省立農學院  
教人字第 06201 號

臺灣省立農學院  
民國44.1.17  
第 0170 號  
收文

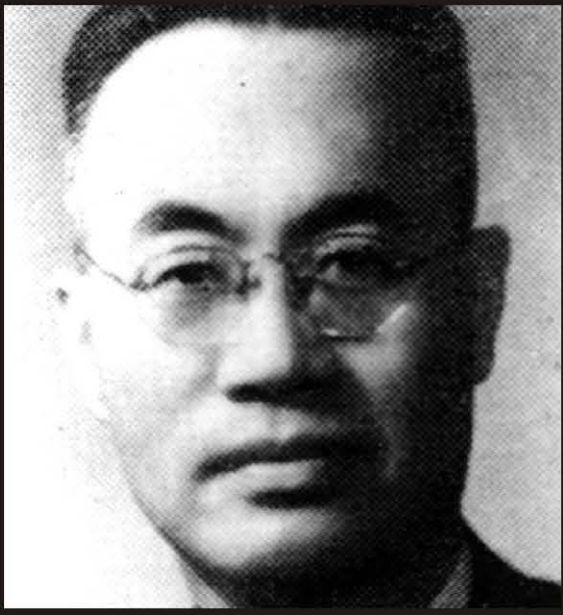
4201  
2

監印

馮月雲

(13,202x705)

省立農學院第四任院長王志鶴聘函  
照片來源：中興大學文書組



## 林致平

(1909-1993)

照片來源：中興大學秘書室

中興大學第一任校長  
(1961-1963)

林致平，江蘇無錫人，生於民國前三年（1909），卒於民國八十二年（1993）。交通大學土木工程系畢業，英國倫敦大學航空工程博士。來臺後曾任空軍航空研究院院長，民國四十七年（1958）當選中央研究院院士。

民國五十年（1961）接掌省立中興大學，成為首任校長，兩年任內致力校務的規劃與革新，研訂學校的組織規定、單位職掌及辦事細則，並於國內首創應用數學系。

民國五十二年（1963）轉任中央研究院數學研究所所長，中興大學在資訊科學大樓設有「致平廳」以資紀念。

編撰：呂雅惠、李雅玲

資料來源：《興大七十》；《興大八十》；《湯惠孫逝世四十週年紀念專輯》

審訂：林富士、曹銘宗



原稿存保		號		稿	
稿學大興中立省灣臺					
性質	受文者	副受文者	事由	判行	日期
最速件	臺灣省政府教育廳檢核室		檢送本校調送省訓團檢核班受訓人員名冊乙份復請 查照由	行	57.3
承辦單位	業務檢査室			稿(閱)核	中興業字第
文別	函	如文			2059
收文	年	年			號
分辦	年	年			日
交核	年	年			日
校對	年	年			日
用印	年	年			日
<p>一、貴室(印)625教核字第三八二二五號函件均敬悉。</p> <p>二、查本校文書組主任康健君前已接受該項相同之訓練(檢核訓練)前因業務繁忙敬請免予調訓。</p> <p>三、本校業務檢查室因業務上之需要着調送協助業</p>					

檢人員李中興屆候時前往參加受訓。

茲隨函檢附調送省訓團檢核班受訓人員名冊乙份。

五、復請 查照。

附件如文

校長 林

林致平校長公文手稿  
照片來源：中興大學文書組



## 湯惠蓀

(1900-1966)

照片來源：中興大學秘書室

### 中興大學第二任校長 (1963-1966)

湯惠蓀，江蘇崇明人，生於民國前十二年（1900），卒於民國五十五年（1966）。江蘇省立第一農業學校畢業後，留學日本就讀鹿兒島高等農林學校。曾任教浙江大學農學院，並奉派前往歐洲留學、考察。返國後曾任政府地政官員，致力土地改革。

民國五十二年（1963）接任省立中興大學校長，訂定「安定中求進步，平實中求發展」的校務長期發展計畫，制訂校訓及校歌，向省政府爭取歸還因經營不善而由林務局託管的能高林場。

在擴充系所、增設附屬單位上，包括水土保持學系、機械工程學系、法律研究所、地政研究所，以及農學院的農業推廣委員會、理工學院的機械實習工廠。民國五十四年（1965）成立中文系，此為中興大學日後成立文學院的基石。此外，也積極增建校舍。

民國五十五年（1966）十一月二十日，湯惠蓀偕同仁巡視能高林場時，因心臟病突發，與世長辭。為感念其治校風範，中興大學先後以大禮堂為惠蓀堂、改能高林場為惠蓀林場，並於殉職地點樹立湯公碑，途中則設置湯公亭。在臺北的法商學院（今國立臺北大學）亦建有惠蓀南樓、北樓以資紀念。

編撰：呂雅惠、李雅玲

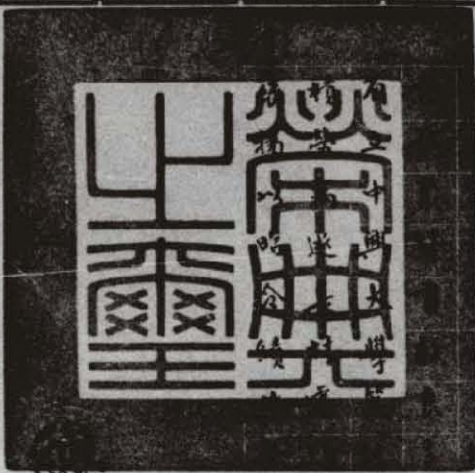
資料來源：《興大七十》；《興大八十》；《湯惠蓀逝世四十週年紀念專輯》

審訂：林富士、曹銘宗

總統令

臺灣省立中興大學校長湯惠蓀早歲  
精研農業學有專長執教上庠成績甚眾  
副歷任行政院地政署副署長地政部政  
務次長中國農村復興聯合委員會土地  
組長等職規畫設施彌彰績效尤於政府  
推行地政且實地公也

近年奉命出長臺灣  
力行誨人不倦乃以  
悼惜殊深應予明令



總統 蔣中正

行政院院長

孫科

副院長

黃少谷

公出 代行

中華民國五十六年五月十二日

典璽官符泮舟

蔣中正褒揚湯惠蓀之總統令  
照片來源：中興大學秘書室



## 劉道元

(1902-1996)

照片來源：中興大學秘書室

中興大學第三任校長  
(1967-1972)

劉道元，山東曹縣人，生於民國前十年（1902），卒於民國八十五年（1996）。北京大學經濟學系畢業，曾任山東省教育廳長，後赴美國留學取得科羅拉多大學經濟碩士學位。來臺後初任行政院設計委員會駐會委員，又應臺灣省立農學院之聘擔任農經系教授。

省立農學院升格為省立中興大學後，曾兼任訓導長一年，在湯惠孫校長任內又兼任教務長。五十五年（1966）十一月湯惠孫校長因公殉職，奉命代理校長。民國六十年（1971）中興大學改制為國立大學，續任校長。

任內以「對內加強研究發展，對外提高學術地位」為治校方針。擴建校舍、充實設備，並增加校地十九公頃。在擴充系所上，民國五十七年（1968）增設外文、歷史二系，隔年（1969）八月奉准成立文學院，為中興大學增添人文氣息，開啟新頁。此外還成立臺中夜間部、植物病理學研究所、土壤學研究所。

編撰：呂雅惠、李雅玲

資料來源：《興大七十》；《興大八十》；《湯惠孫逝世四十週年紀念專輯》

審訂：林富士、曹銘宗

中華民國六十一年十月二十日 臺灣省立中興大學改制國立交接典禮紀念照 (劉道元校長為前排中央者)



民國六十一年（1971）十月二十日臺灣省立中興大學改制國立交接典禮紀念照（劉道元校長為前排中央者）  
照片來源：中興大學秘書室



左圖：劉道元校長（時任教務長）  
照片來源：中興大學秘書室



右圖：劉道元校長公文手稿  
照片來源：中興大學文書組



## 羅雲平

(1913-1984)

照片來源：中興大學秘書室

### 中興大學第四任校長 (1972-1981)

羅雲平，安東鳳城人，生於民國二年（1913），卒於民國七十三年（1984）。哈爾濱工業大學畢業，負笈德國柏林工科學大學，又獲德國漢諾威高等工科學大學工程博士學位，返國後任教中央大學、東北大學，並曾任長春大學校長。來臺後擔任成功大學校長，並於民國六十年（1971）三月至六十一年（1972）五月擔任教育部長。

接掌中興大學後，以豐富的經歷和人脈為學校開展新局。大幅擴展校地，修築圍牆，建立現今校門，新闢、拓寬校內道路，將校內各種管線的鋪設地下化，並爭取開闢與大路綠園道。散布校內的零星實驗田、畜牧場、牛棚、豬舍等，集中外遷至新購的烏日農場。尤其興建了具有地標意義的中興湖、針葉林區（黑森林）。

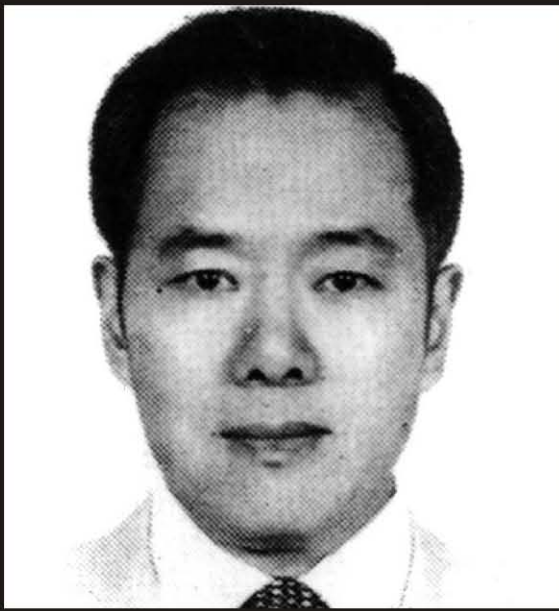
繼續增建校舍，包括行政大樓、文學院弘道樓、學生活動中心、中正紀念圖書館等，並擴充系所，先後增設農產運銷與環境工程二系，改合作系為合作經濟系，設立森林、昆蟲、園藝、水保、公行、經濟、食品科學等碩士班，以及農經所博士班等。

羅雲平校長退休後受聘為行政院顧問。中興大學感念他的貢獻，將臺中夜間部大樓及演講廳改名雲平樓、雲平廳以資紀念。民國八十三年（1994），值羅校長逝世十週年，「羅故校長雲平博士逝世十週年紀念會」特捐贈款項設立「羅雲平校長紀念獎學金」，成為興大最重要的獎學金之一。

編撰：呂雅惠、李雅玲

資料來源：《興大七十》；《興大八十》；《湯惠蕪逝世四十週年紀念專輯》

審訂：林富士、曹銘宗、中興大學森林系



## 李崇道

(1923-)

照片來源：中興大學秘書室

中興大學第五任校長  
(1981-1984)

李崇道，上海市人，生於民國十二年（1923）。廣西大學農學院畜牧獸醫系畢業，美國康乃爾大學哲學博士（獸醫病理學），美國洛氏基金獎學金研究員、艾森豪獎學金研究員。曾任教臺灣大學、中興大學獸醫系，擔任農復會（後改名農發會）主委。

擔任中興大學校長後，樹立人事考用制度，推動總務工作電腦化、宿舍管理制度化。在擴充系所上，增設獸醫學研究所、土壤學研究所、企業管理學研究所、土木工程學研究所、植物學研究所博士班等。民國七十三年（1984）成立遺傳工程中心，引進遺傳工程新科技，開發相關研究並協助訓練人才。

卸任後曾任考試委員、中央研究院副院長。

編撰：呂雅惠、李雅玲

資料來源：《興大七十》；《興大八十》；《湯惠蕪逝世四十週年紀念專輯》

審訂：毛嘉洪、李崇道、林富士、曹銘宗



## 貢毅紳

(1921-)

照片來源：中興大學秘書室

中興大學第六任校長  
(1984-1988)

貢毅紳，江蘇武進人，生於民國十年（1921）。福建省立農學院植物病蟲害學系畢業後，留校擔任助教。民國三十六年（1947）任教臺灣省立農學院，後來赴美國進修，取得威斯康辛大學昆蟲學與植物病理學雙碩士學位。民國五十六年（1967）再獲美國佛羅里達大學博士學位。

在中興大學歷任農業教育系主任、昆蟲學系主任、農學院長，擔任校長後，對學校長遠發展提出「整體規劃」的概念，例如盡量使高樓位於四週，並將易產生噪音、氣味的工廠置於邊區，此外，積極爭取忠明南路校區地下化工程，解決校園完整與師生安全的問題。

任內鼓勵增設研究所，提出「系系有研究所，所所有博士班」的目標。此外，學校雖已從省立改制國立，但教師升等制度仍未改變，乃向教育部爭取改革成功。民國七十七年（1988）成立藝術中心，為學校增添文化藝術氣息。

編撰：呂雅惠、李雅玲

資料來源：《興大七十》；《興大八十》；《瀟惠蒞逝世四十週年紀念專輯》

審訂：林富士、曹銘宗





## 陳清義

(1928-1997)

照片來源：中興大學秘書室

## 中興大學第七任校長 (1988-1994)

陳清義，臺灣屏東人，生於民國十七年（1928），卒於民國八十六年（1997）。民國三十六年（1947）考入臺灣省立農學院農藝系，畢業後任教農校，後來應聘回母校擔任講師，並升任副教授。以國科會獎學金赴日本留學，獲九州大學農學博士學位，再返回母校任教，先後擔任植物系主任、臺中夜間部主任。

民國七十七年（1988）出任國立中興大學校長，成為建校七十年來第一位校友出身的校長。任內鑑於很多系館破舊，使用空間不足，乃展開繼羅雲平校長後又一波擴建工程，包括農業環境科學大樓、農業機械大樓、作物科學大樓、理學院大樓、綜合教學大樓、生命科學大樓、土木環工大樓、惠孫堂等，以及忠明南路地下道工程。

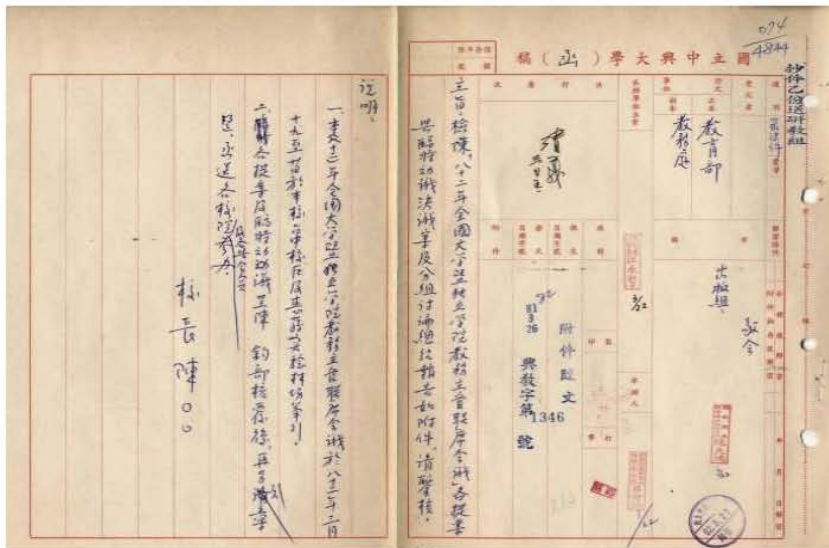
此外，開發研究用自動儀器，促進實驗自動化。加強校際交流，與國外三十五所著名大學建立學術合作與交流。增設歷史學研究所、中文研究所、外文研究所，文學院發展獲關鍵性突破，使中興大學更富人文色彩及綜合大學規模。

兩屆校長任期滿後即回植物系所任教。民國八十五年（1996）榮獲中興大學第一屆傑出校友。

編撰：呂雅惠、李雅玲

資料來源：《興大七十》；《興大八十》；《湯惠孫逝世四十週年紀念專輯》

審訂：林富士、曹銘宗



陳清義校長公文手稿

照片來源：中興大學文書組



## 黃東熊

(1932-)

照片來源：黃東熊

### 中興大學第八任校長 (1994-1997)

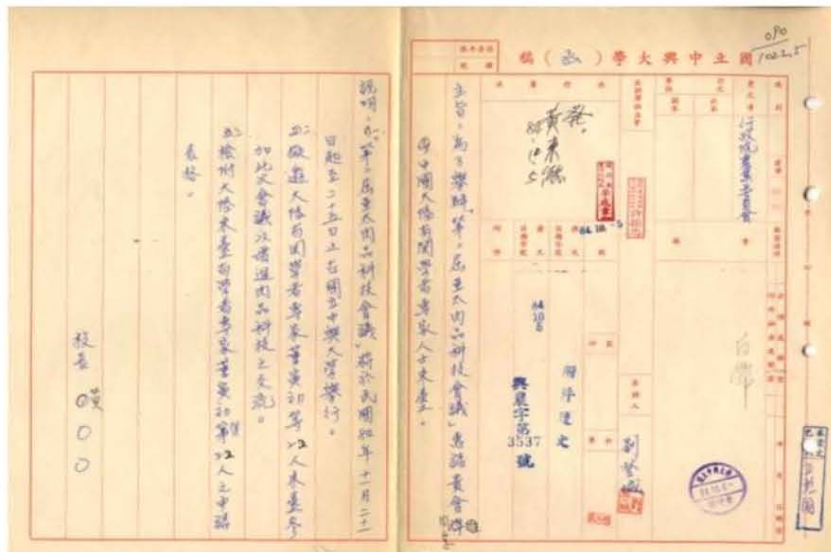
黃東熊，臺灣基隆人，生於民國二十一年（1932）。省立中興大學法律系畢業，日本東京大學法學博士。返國後在各大學法律系所任教，後來擔任中興大學法律學研究所所長、法商學院院長。民國八十三年（1994）擔任中興大學校長，成為首位依大學法遴選程序產生的國立大學校長。

任內主張除了維持全國最優秀農學院的傳統外，更以推動中興大學成為更具規模的綜合大學為目標。成立「研究發展處」負責永續發展的規劃，並成立校友聯絡中心，以及財團法人國立中興大學文教基金會及出版社，專為本校教師出版學術著作。

編撰：呂雅惠、李雅玲

資料來源：《興大八十》；《湯惠孫逝世四十週年紀念專輯》

審訂：林富士、曹銘宗



黃東熊校長公文手稿

照片來源：中興大學文書組



## 李成章

(1936- )

照片來源：中興大學秘書室

中興大學第九任校長  
(1997-2000)

李成章，臺灣彰化人，生於民國二十五年（1936），臺灣省立農學院畢業後，獲菲律賓國際稻米研究所獎助前往留學，返國後回母校任教。後來獲國科會補助赴美國留學，取得加州大學戴維斯分校遺傳學博士學位，再回母校任教，並任農學院長。民國八十六年（1997）當選校長。

治校理念在於提升學術自由的風氣，進行校園長期發展的規劃，並爭取校友向心力以強化對外公共關係。在系所擴充上，先後增設四個學系、六個碩士班及七個博士班，並於民國八十八年（1999）八月成立獸醫學院。此外，配合臺北校區改制歸併為臺北大學，在本校成立社會科學暨管理學院。

民國八十八年（1999）九二一大地震，中興大學受創嚴重，李校長帶領全校投入賑災及復建工作，受到當時李登輝總統及教育部的高度肯定。

編撰：呂雅惠、李雅玲

資料來源：《興大八十》；《湯惠燕逝世四十週年紀念專輯》

審訂：林富士、曹銘宗





## 彭作奎

(1947-)

照片來源：中州技術學院秘書室

中興大學第十任校長  
(2000-2001)

彭作奎，新竹縣北埔人，生於民國三十六年（1947），中興大學農業經濟研究所碩士，美國伊利諾大學農業經濟學博士，長期任教於中興大學，民國八十六年（1997）擔任中興大學農學院院長時，借調至農委會擔任主委，民國八十八年（1999）歸建中興大學農經系任教，並於民國八十九年（2000）出任校長。

任內訂定「生物技術」及「資訊科技」為新世紀的重點發展領域，首度結合全校師生與臺中市民一起舉辦「跨年晚會」。

編撰：呂雅惠、李雅玲

資料來源：《興大七十》；《興大八十》；《湯惠慈逝世四十週年紀念專輯》

審訂：林富士、曹銘宗、彭作奎



## 薛敬和

(1939- )

照片來源：薛敬和

中興大學代理校長  
(2001年2月-10月)

薛敬和，臺灣臺中縣人，生於民國二十八年（1939）。日本日本大學工業化學學士、東京大學高分子合成工學碩士、東北大學高分子科學理學博士。曾任中興大學化學工程學系主任、工學院長及副校長。

民國九十年（2001）代理校長任內，致力於生物科技研究團隊之整合，設立「生物科技發展中心」，以因應現代生物科學及技術之快速發展。

九二一地震之後，諸多重建工程，如圖書館、食科大樓及語言中心等，皆在其主事下順利如期進行。此外，又整修惠蓀林場、設置惠蓀講座，並推動進修部與推廣教育的轉型與合併。

編撰：呂雅惠、李雅玲

資料來源：《興大八十》；《湯惠蓀逝世四十週年紀念專輯》；國立中興大學生物科技發展中心網站：

<http://btc.nchu.edu.tw>

審訂：林富士、曹銘宗、薛敬和



## 顏 聰

(1941-)

照片來源：顏聰

中興大學第十一任校長  
(2001-2004)

顏聰，臺灣臺南市人，生於民國三十年（1941），成功大學土木工程系、土木研究所畢業，德國柏林工業大學營建及力學研究所博士。專注混凝土及鋼筋混凝土之工程與技術研究，長期任教於中興大學。

擔任校長任內致力教學研究的提升與產學合作，設置通識講堂，提升通識教育品質。廣設跨領域學程，增加學生修習第二專長機會。與中央研究院合辦研究生物科技學程。設立結構蛋白體中心、奈米中心及技術授權中心。籌設中部科學園區研發暨創業育成中心。

編撰：呂雅惠、李雅玲

資料來源：《興大七十》；《興大八十》；《湯惠謙逝世四十週年紀念專輯》；中興大學土木系口述

審訂：林富士、曹銘宗



## 蕭介夫

(1948- )

照片來源：中興大學秘書室

### 中興大學第十二任校長 (2004-)

編撰：呂雅惠、李雅玲

資料來源：《湯惠孫逝世四十週年紀念專輯》；中興大學校長部落格網站：

<http://phorum.nchu.edu.tw/president>

審訂：林萬士、曹銘宗、蕭介夫

蕭介夫，臺灣臺南人，生於民國三十七年（1948）。臺灣大學農業化學系畢業，美國阿肯色大學生物化學所博士。曾獲國科會傑出研究獎，全國第一位獲美國油脂化學學會生物科技終身成就獎，並獲美國科學促進會AAAS Fellow獎、開發中世界科學院「農業科學獎」。曾任中央研究院植物研究所所長。

自民國九十三年（2004）擔任中興大學校長以來，即以打造「文化綠色矽谷」為治校理念，並使中興大學在民國九十五年（2006）榮獲教育部核定入選「發展國際一流大學及頂尖研究中心」計畫之列，成為中部地區唯一的頂尖研究型大學。

在中興大學以農學研究居於領先的基礎之上，加強生物科技、永續發展科技領域，並於民國九十五年（2006）首創「國際事務處」，推動國際化。民國九十七年（2008）並成立「人文與社會科學研究中心」、提升「通識教育中心」為一級單位，加強校內人文學、社會科學與自然科學之間的對話與整合，成立「產學智財營運中心」、「中科研發創業育成大樓」等，積極推動產學合作，將傑出研發成果落實於創新產業發展。

蕭校長之願景為讓興大與臺大、清大、交大、成大等校並駕齊驅，且在部分領域超越，形成「北臺大、南成大、中興大」三足鼎立的格局，並成為眾所肯定的國際一流大學，以帶動中臺灣學術、文化、產業的全方位發展。



