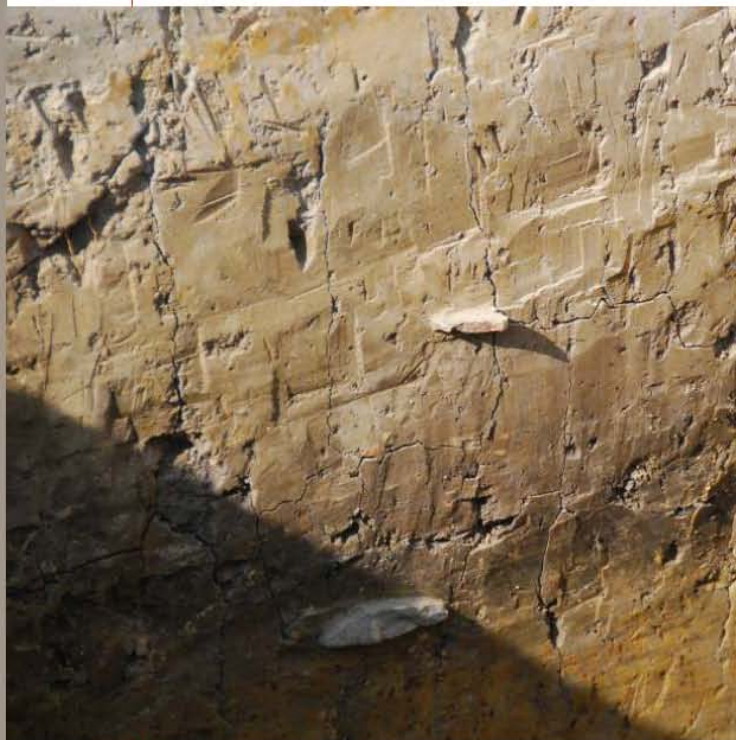


校園篇

人之活動必有其界限與範圍，一方面佔有、利用、改造空間，形塑自我的生存環境；另一方面則反受空間之限制、影響與薰染，故須交代校園疆域之變革、地貌之易容、建物之興廢，並藉以呈現組織之發展與人事之起伏。

疆域



左■
包含層顏色分明，且留有遺物的寶庫
就在中興大學校園內
攝影：吳思函 | 2009 | 1 | 10

右■
進行勘查所挖掘的探坑之一
攝影：吳思函 | 2009 | 1 | 10



「頂橋仔」史前遺址

中興大學校園在民國九十七年（2008）年底發現一處史前遺址，已由臺中市政府以中興大學一帶的舊地名「頂橋仔」命名，未來隨著考古挖掘，將成為中興大學獨特的人文特色。

民國九十七年（2008）十一月二十八日，歷史系兼任講師蘇全正路過學校「國際農業研究中心」的新建工程基地（小禮堂旁的早期舊行政大樓處），看到被挖土機挖出來的繩紋陶、灰黑色陶及石器。

校方隨即請中央研究院歷史語言研究所學者劉益昌會勘後，於十二月十七日依文資法向臺中市政府通報發現疑似遺址，並於十二月二十日委託中研院史語所郭素秋博士進行小規模探坑試掘，在一個

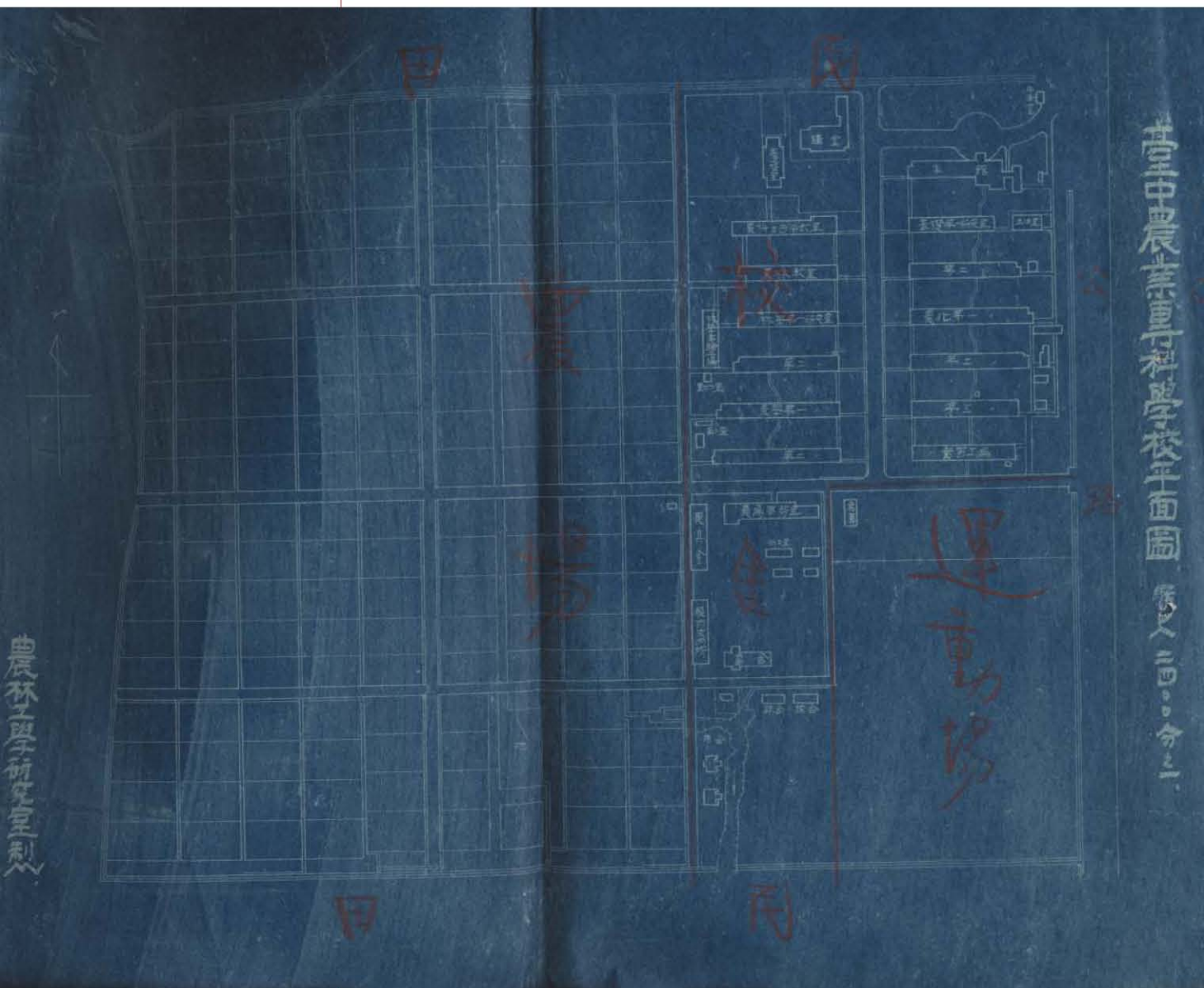
月內提出初步評估建議。

頂橋仔遺址屬臺灣中部的新石器時代文化，保存清楚且厚實的文化層，上層是營埔文化（二千至三千五百年前），下層是牛罵頭文化（三千五百至四千五百年前）。郭素秋認為，中興大學校園及附近地區曾是營埔文化的聚落，未來如果有大量遺物、墓葬出土，將建構豐富的營埔文化系統，填補臺灣中部在史前文化研究上的空白。

民國九十八年（2009）八月，學校委託位在臺中市的國立自然科學博物館開挖此一遺址。

編撰：曹銘宗

資料來源：國立中興大學國際農業研究中心新建工程基地考古探坑試掘評估計畫書；吳思函書面資料；賴聰穎口述審訂；林富士



臺中農業專科學校平面圖
照片來源：中興大學秘書室

日治時期校區

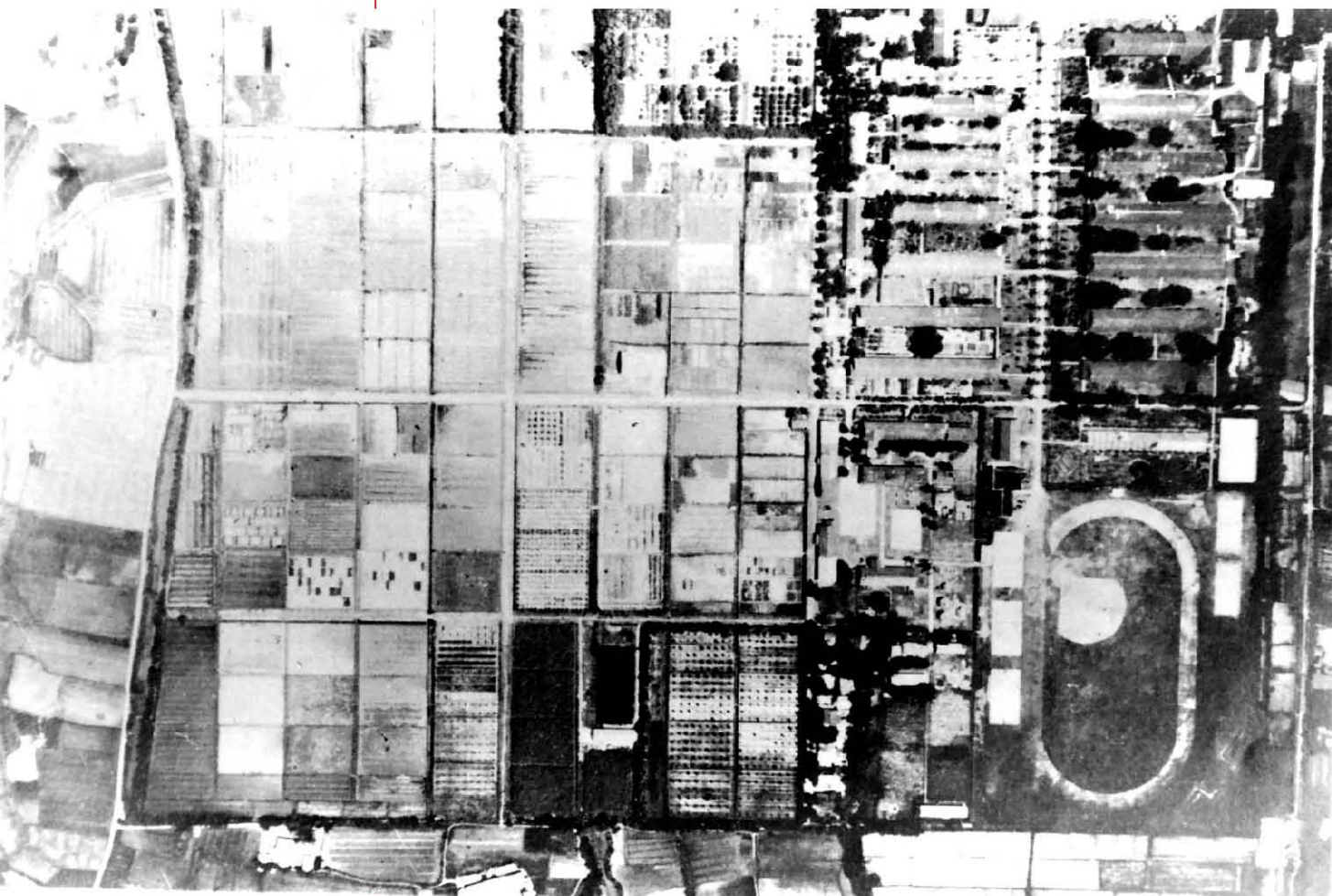
昭和十八年（1943），臺北帝國大學附屬農林專門部獨立為臺中高等農林學校，翌年改為「臺中農林專門學校」並將校址遷至臺中頂橋仔現址。戰後又改名為「省立臺中農業專科學校」。

當時，校門位於今國光路上，從校門進入，左手方為辦公大樓（本館），直行對面是禮堂（現稱小禮堂），本館和禮堂均是紅磚建造。本館和禮堂間為椰林路，兩旁分別為教室及農業化學、農學、林學三學科的研究室。

編撰：林怡弦、呂雅惠、李雅玲

資料來源：《興大七十》，頁199-204；《興大校友》第十七期，頁38-39

審訂：林富士

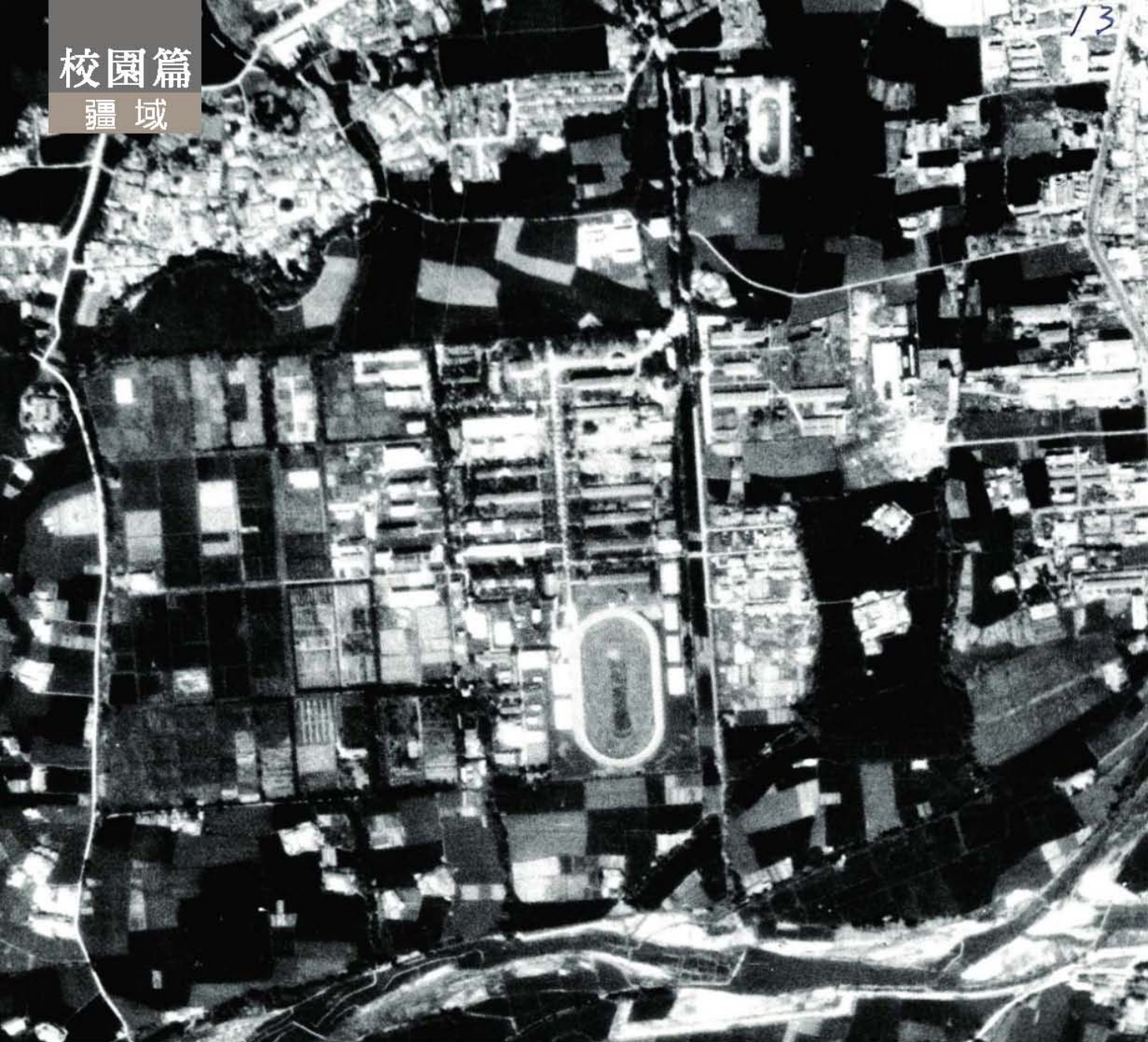


臺灣省立農學院時期（1945-1961）空照圖
照片來源：中興大學秘書室

臺灣省立農學院時期校區

臺灣省立農學院時期（1945-1961），校地約只有現在的一半，未跨越志明南路，學校西側（現黑森林、文學院）也只是一片實驗田、果樹區。後因學校編制逐漸擴大，學系增加，原日治時期校舍不敷使用，許多機構開始支援學校經費以興建新館舍。此時期的建築多改為鋼筋混凝土，校園景觀改變不少。當時學校的校門位於現今的東一號側門，面對國光路，校門外視野廣闊，一片田園，間有農舍點綴其中，呈現純樸景色，通往市區的道路原本是砂石路面，後來才鋪上寬僅四尺的水泥。那時的運動場位於學校東南側一隅，就在國光路旁、農學大樓後面，後在羅雲平校長任內遷移他處。

編撰：林怡弦、呂雅惠、李雅玲
資料來源：《興大七十》，頁199-204
審訂：林富士



民國五十二年（1963）臺灣省立
中興大學時期空照圖
照片來源：中興大學秘書室

臺灣省立中興大學時期校區

臺灣省立中興大學時期（1961-1971），大力擴張校地。由於新設學院、學系，必須新增建築，學校原有土地面積不廣，有礙發展。湯惠蓀校長任內（1963-1966）展開校地擴張的計畫，並積極建設，大禮堂（現名惠蓀堂）便是當時所興建，為當時臺中市最大的公共集會建築物。劉道元校長（1967-1972），自民國五十六年（1967）起更陳請變更都市計畫，將不少土地變更為學校用地。

編撰：林怡弦、呂雅惠、李雅玲
資料來源：《興大七十》，頁199-204
審訂：林富士



民國六十二年（1973）國立中興大學時期空照圖
照片來源：中興大學秘書室

國立中興大學時期校區（一九九〇年代以前）

民國六十年（1971）改制國立中興大學後，羅雲平校長任內（1972-1981）積極改造校區的佈局，但原有土地大多為農學院各系的田間實驗區（大致為現弘道路以東，精勤路以西，忠明南路以北，興大路以南的土地），故歷經多次溝通才取得共識，而為了展現學校的新格局，且舊校門側對馬路，偏狹不正，便將校門移至現今所在處。

民國六十九年（1980），舊有的運動場遷至原「興大七村」（教職員宿舍）及其東側，也就是現在的田徑場，運動空間增加不少。李崇道校長任內（1981-1984），開始興建大型體育館，運動設施至此大致完成。民國七十年（1981），政府開闢興大北側園道（即目前興大路）及忠明南路，校園被切割為南北二區，為解決此一問題，民國七十八年（1989）便將忠明南路行經本校之區段改為地下通道，使校園復歸完整。

編撰：林怡弦、呂雅惠、李雅玲
資料來源：《興大七十》，頁199-204
審訂：林富士



民國八十四年(1995)校園空照圖
攝影：農林航空測量所，照片來源：馮豐隆

國立中興大學時期校區(1990-2000)

一九九〇年代，中興大學陸續完成不少新的大型建築。民國八十年(1991)，興建了土木環工科學大樓，民國八十二年(1992)，農機館落成、惠蓀堂重建；民國八十三年(1994)，綜合教學大樓落成；民國八十四年(1995)，園藝、農藝兩系遷入新落成之作物科學大樓；女生宿舍拆掉重建為新樸軒；理學大樓、生命科學大樓、化學暨材料大樓陸續完工落成，民國八十九年(2000)，工學院暨電機大樓落成啟用。

編撰：呂雅惠、李雅玲
資料來源：《興大八十》，頁22
審訂：林富士



民國九十七年（2008）校園空照圖
攝影：農林航空測量所|2008|10|8，
照片來源：馮豐隆

編撰：李雅玲

資料來源：中興大學校長室書面資料；
〈本校執行中醫即將規劃完成之新建工程簡介〉

審訂：林富士

國立中興大學時期校區（2000-2009）

二〇〇〇年後，校區內外落成不少重要的大型建築。民國九十三年（2004）一月，萬年樓語言中心落成啟用；九十四年（2005）五月，食品暨生物科技大樓落成啟用；民國九十四年（2005）九月二十一日，新建圖書館落成啟用；民國九十五年（2006）十二月，動植物防疫檢疫大樓竣工；民國九十七年（2008）社管大樓、動物試驗中心大樓落成；另外，中科研發創業育成大樓於民國九十七年（2008）十一月三日揭牌啟用。

目前（2009）執行中醫即將規劃完成之新建工程有：動植物防疫檢疫大樓增建工程、人文大樓新建工程、應用科技大樓新建工程、獸醫教學診所向上分所新建工程、推廣教育中心新建工程、女生宿舍誠軒大樓新建工程、興大二村學生宿舍大樓新建工程，上列工程將於民國九十九年（2010）後陸續完工。



一九七〇年代執行校地南邊
民地徵收
照片來源：中興大學秘書室

校地徵收

一九六〇年代，學校組織擴大，教職員宿舍的需求比以前更迫切，因此在興大二村宿舍落成後又購買國光路校門北面土地著手興建「興大一村」，於民國五十二年（1963-1967）間先後落成，總戶數七十四戶，均為二層樓鋼筋建物，為本校最大眷舍區。為更進一步籌設宿舍，於民國五十六年（1967）購買忠孝路與永和街交叉處土地興建「興大四村」。此後又陸續興建完成「興大五村」、「興大六村」。

省立中興大學時期校園發展迅速，校園建地漸達飽和，劉道元校長遂從民國五十六年（1967）起積極籌畫、陳請變更都市計畫，將校區南面忠孝南路起至縣市界河邊，西面至都市計畫園林道預定地為止之毗鄰地，變更為學校用地。在省政府、省議會、臺中市政府及各有關單位支持下，於民國五十八年（1969）底將十四公頃餘鄰地變更為校地。

完成都市計畫變更後，開始辦理徵收，費時二年餘，並多次協調始達成，但仍有部分地主認為補償費太少而抗拒，以致學校多次重編預算，從民國六十一年（1972）起分別進行兩百一十五筆土地的徵收及隨購工作。除一般市民土地外，有一間民間公司新建房屋一批，位於目前田徑場內，共三十六戶，亦屬徵收範圍，經收購、增設公共設施後名為「興大七村」，分配給同仁居住，至民國六十九年（1980）拆除改建為運動場。此外還有二十五戶酒廠員工私有房地，亦一併收購後拆除興建男生宿舍。

民國六十年（1971）八月中興大學改為國立，脫離省府管轄，所有校產歸屬中央。有關校地徵收案，除「興大七村」房地已辦妥外，其餘二百餘筆土地有待繼續辦理，前後花費三至四年之久始辦妥徵收工作。

編撰：呂雅惠、李雅玲
資料來源：《興大七十》，頁202-203
審訂：林富士、曹銘宗



左圖
興建圍牆
照片來源：中興大學秘書室

右圖
現今的圍牆與林園大道
攝影：張均東 | 2009 | 2 | 15

圍牆

羅雲平校長任內捨舊校門（今國光路上之東一號側門）另闢新校門，並修建校區圍牆約二千公尺。為配合新校門啟用，由臺灣省政府、臺中市政府及本校合資，於民國七十四年（1985）闢建校門前興大路之林園大道，使校門前交通更形便利，景觀壯闊、秀麗。

編撰：呂雅惠、李雅玲
資料來源：顏正平書面意見；《興大七十》，頁47
審訂：林富士、蕭銘宗



上圖
志明南路地下化整建工程
照片來源：中興大學秘書室

下圖
今志明南路地下道
攝影：黃文彙 | 2009 | 9 | 15

志明南路地下化工程

志明南路自開闢以來，不僅破壞校園完整性，亦造成學生來往校園的不便及危險。在積極爭取之下，斥資五億元，自民國七十八年（1989）七月動工，將志明南路通過校區部分地下化，於民國八十年（1991）九月底竣工。

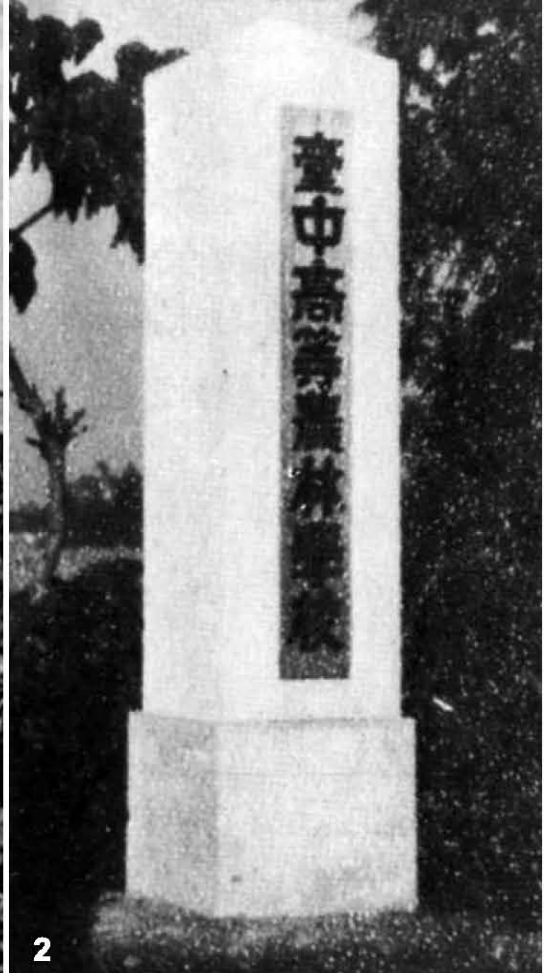
編撰：呂雅惠、李雅玲
資料來源：顧正平書面意見；《興大八十》，頁48-49
審訂：林嘉士、曹銘宗

景觀

校園篇



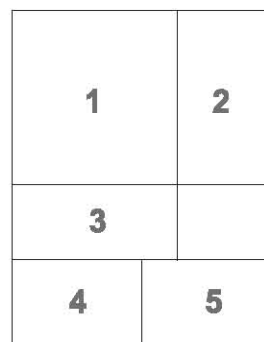
1



2



3



4 5





上圖
國立中興大學舊校門
照片來源：中興大學秘書室

下圖
今國立中興大學校門
攝影：黃文榮 | 2009 | 10 | 16



- 1 臺灣總督府臺中農林專門學校校門
照片來源：中興大學秘書室
- 2 臺中高等農林學校校門
照片來源：《榕畔會史》
- 3 臺北帝國大學校門
照片來源：《榕畔會史》
- 4 臺灣省立農學院校門
照片來源：中興大學秘書室
- 5 臺灣省立中興大學校門
照片來源：中興大學秘書室

校門

中興大學校門原在臺中市國光路二五〇號，當年羅雲平校長鑒於舊校門側對馬路，偏狹不正，於是積極與臺灣省政府及臺中市政府協商，三方合力出資，在民國七十年（1981）開闢大北側園道（今興大路）。民國七十二年（1983），配合該道路竣工，取得今學府路段的土地，闢建新校門。大門為德國柱式，兼含中國牌坊的造型。原有國光路之舊校門，改稱為「東一號側門」，同在國光路而靠南邊的側門，稱為「東二號側門」。

編撰：呂雅惠、李雅玲
資料來源：《興大七十》，頁204；
《興大八十》，頁41
審訂：林富士、曹銘宗



孔學要旨碑

走進中興大學校門，在第一個路口的右邊，有一塊巨大的石碑，上面以優美的書法刻著論語述而篇的孔學要旨：志於道，據於德，依於仁，游於藝。

這塊高3.4公尺、寬4.5公尺的石碑，由中文系校友倪燦溶捐款，再由中文系委託林白設計師規劃放在校園路口，四句孔學要旨分別由當代四位書法名家陳其銓、汪中、杜忠誥、王靜

芝揮毫，原件由中文系收藏。

孔學要旨碑在民國九十一年（2002）由顏聰校長主持揭幕，從此成為中興大學校園的地標之一，每天提醒路過師生進德修業。

編撰：曹銘宗

資料來源：《文學院通訊》，第201期

審訂：林富士、曹銘宗



上圖
孔學要旨碑
攝影：張均東 | 2009 | 2 | 15

下圖
孔學要旨碑
攝影：蔡如璧 | 2009 | 9 | 22



1 弘教亭
攝影：黃文榮 | 2009 | 7 | 11
3 弘教亭記
照片來源：中興大學秘書室



2 明倫亭
攝影：黃文榮 | 2009 | 7 | 11
4 明倫亭記
照片來源：中興大學秘書室

明倫亭 / 弘教亭

中興大學為洽購校用預定地，在民國五十五年（1966）與臺中市政府地政局及有關地主的四次協調會中，曾承諾於新增地上建亭立碑，銘刻廉讓地主姓名及土地面積，彰顯地主熱心公益。後逾二十年，亭碑未建，有食言之嫌。民國八十年（1991），值中興大學七十週年校慶紀念，當時臺中夜間部主任李久先以該部撥餘款新臺幣四十萬元，供學校建亭之用。遂於雲平樓前草地南北兩端，以大理石為材，各建一亭。北亭名為「弘教」，已早決定；南亭則由陳清義校長選定許慈書教授所提「明倫」為亭名，並請其代撰兩亭碑文以誌之。

編撰：呂雅惠、李雅玲
資料來源：《興大八十》，頁84
審訂：林富士、曹銘宗



1



2



3



4

- 1 省立農學院時期運動場
照片來源：中興大學秘書室
- 2 省立中興大學時期運動場
照片來源：中興大學秘書室
- 3 未興建運動場前之景觀
照片來源：中興大學秘書室
- 4 興建中運動場
照片來源：中興大學秘書室

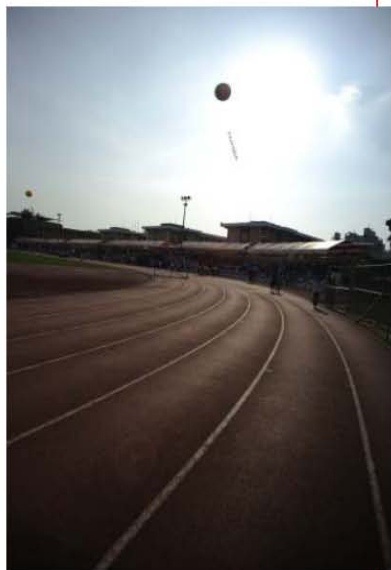


運動場

臺灣省立農學院時期，王志驥院長任內，民國四十五至五十年（1956-1961）間，曾於當時農經系系館（即今應經一館處）後方整修運動場，並修造三座網球場及兩座籃球場、體操單槓等，擴大了體育空間。當時運動場位於校區東南側，臨校外國光路及忠明南路交口的角落。

至國立中興大學時期，民國六十九年（1980）羅雲平校長任內將「興大七村」拆除，改建為運動場，興建田徑場看臺、室內游泳池，游泳池第一、二期則因故拖延至民國七十四年（1985）始完工。至此，中興大學運動場由原本的校內東南側，跨越校外忠明南路，移至對角西南側。規劃為田徑運動場的興大七村拆除後，該地原為一土場跑道，在民國七十七年（1988）整建改為標準PU跑道。另在運動場東側興建十座籃球場、四座網球場及多座排球場。

民國七十四年（1985）貢毅紳校長任內大型體育館完工，配合室內游泳池及球場、田徑場，規劃為一完整體育區。為配合民國七十八年（1989）全國大專運動會在中興大學舉行，除整修田徑跑道外，亦整修游泳池為控制水溫的標準室內游泳池，網球場改為PU場，運動場增設器材室、添購田徑賽用器材，使中興大學運動設備達到一流水準。



上圖
今體育館
攝影：張均東 | 2009 | 2 | 15

下圖
今運動場
攝影：蔡如璧 | 2008 | 11 | 1

編撰：呂雅惠、李雅玲
資料來源：《興大七十》，頁203-204
審訂：林富士、曹銘宗

建 筑

校園篇



1 昭和二年（1927）從農專教室看過去的本館，
該建築目前位於臺灣大學校區，為行政大樓
照片來源：《榕畔會史》

2 臺中高農遷校當時的本館
照片來源：《榕畔會史》

3 今行政大樓
攝影：張均東 | 2009 | 2 | 15



舊行政大樓之瓦片
攝影：張均東|2008|9|1，文物提供：羅時晟，文物現存於中興大學校史館

行政大樓

民國三十四年（1945），戰後首任校長周進三接收日治時期「臺灣總督府臺中農林專門學校」，並更名為「臺灣省立臺中農業專科學校」。當時校園土地、建物、設施等為中興大學現址之原始基地，主要建物行政大樓為二層磚造樓房，其餘建物大部分為木造平房。民國三十六年（1947）十二月二十日，司法院長居正蒞校，在行政大樓前空地種植一棵樟樹作為紀念。

民國五十五年至六十年（1966-1971）間，省立中興大學後期，舊行政大樓因行政單位增加不敷使用，因而拆除東側的木造宿舍值日室，興建三層樓的建物，供作出版組、保管組、教務處一部分單位使用。該建物至民國七十年（1981）所有行政單位遷移至目前新行政大樓後，改配予植病系使用。另在該三層樓南面之原木造單身宿舍，因老舊而拆除，並改建為福利社餐廳，後改作植病系真菌研究室。

當時羅雲平校長提出建造新行政大樓的構想，他認為從全校整體規模來看，須有一座宏偉的行政大樓坐鎮中央，以與中興湖、圖書館相稱。

新行政大樓第一期土木工程（一、二層）於民國六十八年（1979）完工，第二期土木工程於民國六十九年（1980）完工，民國七十年（1981）六月所有行政單位全部遷入新大樓辦公。

編撰：呂雅惠、李雅玲
資料來源：《興大七十》，頁202-203；
《興大八十》，頁41
審訂：林富士、曹銘宗



1



2



4



3

- 1 臺北帝國大學圖書館
照片來源：《榕畔會史》
- 2 臺灣省立農學院時期圖書館
照片來源：中興大學秘書室
- 3 臺灣省立農學院圖書館奠基紀念碑
照片來源：中興大學秘書室
- 4 臺灣省立中興大學時期圖書館
照片來源：中興大學秘書室



- 1 中正紀念圖書館**
照片來源：中興大學秘書室
- 2 地震後中正紀念圖書館外部受創情形**
照片來源：中興大學秘書室
- 3 今圖書館**
攝影：張均東|2007|12|16



今圖書館
攝影：真納|2008|4|22

圖書館

中興大學圖書館的歷史最早可溯至大正八年（1919）的臺灣總督府農林專門學校，當初並無正式館舍，僅以教室權充。到了臺灣省立農學院時代，於一九五〇代初期興建臨時圖書室，後來交予林學系作木工實驗室。

民國五十年（1961）由省立農學院改制為省立中興大學，首任校長林致平於椰林大道運動場東側興建一棟二層樓建築的圖書館，總面積875平方公尺，

設有閱覽座位320席。舊圖書館為本校第一棟鋼筋混凝土建築物，為當時學校建物之最。

隨著學校師生人數的增加，該棟建築漸感不敷使用，故於羅雲平繼任校長時申請專款，在中興湖畔興建新館，前後費時三年，耗資六千餘萬。民國六十九年（1980）正式啟用，定名「中正紀念圖書館」，由四層樓圓型閱覽室與五層樓長方形書庫連結而成，總面積11,844平方公尺，設有閱覽座位1,100席。同年八月奉准獨立設置，升格為一級單位。

中正紀念圖書館位於校區中心，介於教學區與宿舍區間，前臨中興湖，環境風景幽靜，與中興湖相映成趣。圖書館內一樓以上各樓層，樓頂中間都有圓型透光天窗，設計新穎。

民國七十七年（1988）、七十八年（1989）先後向教育部申請補助更新各閱覽室、書庫的閱覽設備及裝設中央空調系統，提供師生更舒適的閱覽環境。

民國八十八年（1999）中正紀念圖書館經九二一地震嚴重受創後，為配合重建作業，暫搬遷至學生活動中心地下室（圖書借閱中心）、惠蓀堂地下室（參考期刊服務中心）、舊理工大樓一樓（視聽服務暨行政管理中心）、舊糧作所（典藏罕用套書及舊藏圖書），並於男宿智齋、信齋地下室提供自習席位。

民國九十四年（2005）九月二十一日新圖書館落成啟用，為一棟地下一層、地上七層之建築物，總樓地板面積34,492平方公尺，設有閱覽座位約2,000席。

中興大學各學院系所現有三十四個圖書室，其書刊資料由總館分編，再分置各圖書室典藏，原臺北法商學院圖書分館內部作業完全獨立。民國八十九年（2000）臺北大學成立，該分館館藏、設備與人員均併入臺北大學。

編撰：呂雅惠、李雅玲
資料來源：《興大七十》，頁201；《興大八十》，頁17、42；中興大學圖書館網站：
<http://www.lib.nchu.edu.tw>
審訂：林富士、曹錦宗、中興大學圖書館



惠孫堂

中興大學的大禮堂取名惠孫堂，是為了紀念對中興大學有卓越貢獻卻因公殉職的湯惠孫校長。

農業專家湯惠孫於民國五十二年（1963）出任改制為臺灣省立中興大學的第二任校長，任內提出許多長遠規劃，卻於民國五十五年（1966）十一月二十日在巡視學校的能高林場時，因心臟病發辭世。為了紀念他，能高林場改名為惠孫林場，當時興建中的禮堂中興館也改名為惠孫堂。

民國八十年（1991），新建的惠孫堂落成，擁有四千多個座位，成為當時全國最大的禮堂，也是臺灣中部重要的藝文展演中心。

民國九十五年（2006），惠孫堂內懸掛由五位校友書法家揮毫、15公尺長的「湯故校長惠孫週會講詞」，追思這位常以校訓「誠、樸、精、勤」叮嚀學子的校長。

上圖
今惠孫堂
攝影：張均東 | 2009 | 2 | 15

下圖
中興大學七十一學年度新生入學訓練
會場於舊惠孫堂
照片來源：中興大學秘書室

編撰：曹銘宗
資料來源：《興大八十》；中興大學校友
聯絡中心電子報，2006年11月
審訂：林富士、曹銘宗



1



2



3

小禮堂

昭和十八年（1943）四月，日本政府令臺北帝國大學附屬農林專門部獨立，易名為臺灣總督府臺中高等農林學校，並將校址遷至臺中頂橋仔（即本校現址）。初期建物除二層樓之本館，稱為行政樓（即舊行政大樓）及講堂（內含圖書館，即今小禮堂），另有十六長棟木造平房及附屬建物。

小禮堂建於昭和十八年（1943），總樓板面積共557.81平方公尺，造型為磚造木架尖頂，正面鑲有紅瓦拱形門。早期為提供集會、演講、考試、上課教學講堂和師生文康活動等多元用途的場所，舊惠蓀堂落成後，小禮堂的功能逐漸被取代，轉變為學生社團活動中心。

小禮堂後來因年久失修，不堪使用，工程二館（電機系館）因而擬建於小禮堂舊址，但卻引起師生熱烈討論，經多次召開校務會議後，決議保留小禮堂，改為拆除農經館及土壤館以興建電機館。民國八

十六年（1997），李成章校長繼任後，決定依原有式樣格局重建，保存原有建物風貌。小禮堂重建及景觀改善工程於民國八十八年（1999）六月動工，經歷九二一地震考驗，於民國八十九年（2000）七月完工，總樓板面積1,280平方公尺，土木建築（含庭園景觀）總造價約三千萬元。

編撰：呂雅惠、李雅玲

資料來源：《興大八十》，頁200；《興大校友》第十六期：<http://alumni.nchu.edu.tw/magazine/16/b1618.pdf>；

《興大校友》第十期別冊：〈百代風華-小禮堂的今與昔〉<http://alumni.nchu.edu.tw/magazine/old%20auditorium.pdf>

審訂：林富士、曹銘宗

1 小禮堂與左前舊行政大樓之夜景
照片來源：中興大學秘書室

2 右為圖書館，左前為行政大樓，
左後為第三餐廳
照片來源：中興大學秘書室

3 今小禮堂
攝影：張均東 | 2009 | 2 | 15



上圖
以人力將交誼廳遷離原址，原地改建
學生活動中心
照片來源：中興大學秘書室

下圖
學生活動中心舊貌
照片來源：中興大學秘書室



今學生活動中心
攝影：張均東 | 2009 | 2 | 15

學生活動中心

民國四十五至五十年（1956-1961）間，中興大學興建學生交誼室，但後開關馬路時，整棟遷移至目前的理髮及洗衣部。

學生活動中心成立於民國五十年（1961）林致平校長任內，隸屬於課外活動組，宗旨在協助各社團推展各項活動。民國六十一年（1972），學生活動中心總幹事及副總幹事採普選制度，為實行校園民主之先驅。

課外活動組成立之初，辦公地點位於現學生活動中心原址，為平房建築。民國五十九年（1970）遷至舊行政大樓，原辦公室轉為學生活動中心辦公使用。民國六十五年（1976）學生活動中心辦公室所在的平房進行改建，於民國六十九年（1980）建造完成，總樓層數含地下一層、地上四層，建物面積8,641.65平方公尺，位於校內惠孫堂後方惠孫路上，靠校外興大路側。內含餐廳、員工消費合作社各部門、學生社團及活動場地。

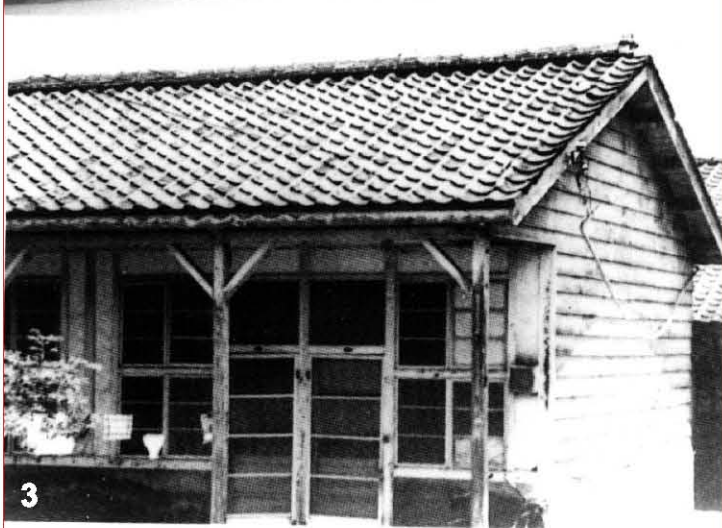
編撰：呂雅惠、李雅玲

資料來源：《興大七十》，頁168-169、201；《興大八十》，頁139

審訂：林富士、曹銘宗

校園篇

建築



1 臺灣總督府農林專門學校的學生宿舍（即清代的巡撫公署，現為臺北中山堂）
照片來源：《榕畔會史》

2 省立農學院時期的男生宿舍
照片來源：中興大學秘書室

3 省立農學院時期的教職員單身宿舍
照片來源：中興大學秘書室

4 省立中興大學時期的男生宿舍
照片來源：中興大學秘書室



1



2

- 1 今男生宿舍仁齋
攝影：張均東 | 2009 | 6 | 19
- 2 今女生宿舍樸軒
攝影：蔡如璧 | 2009 | 6 | 2
- 3 今教職員單身宿舍
攝影：蔡如璧 | 2009 | 6 | 2
- 4 今學人宿舍
攝影：蔡如璧 | 2009 | 6 | 2

宿舍

民國三十八年（1949）學校在國光路東側興建第一棟男生宿舍，此棟宿舍一直使用至民國五十八年（1969）改建為目前之誠軒始被拆除。另在行政大樓東南側興建教職員餐廳及福利社販賣部各一棟，以及單身男女教職員宿舍各一大間，將其內部分隔為小房間供單身者居住，這些房屋後因改建而拆除。

民國四十三年（1954）起陸續興建第二、三男生宿舍及第一棟女生宿舍。至一九六〇年代初期，因應女生人數快速增加，在原有宿舍的西側增建二棟平房，至此女生宿舍成為一整齊宿舍區。此外在女生宿舍西側興建二棟單身宿舍及一棟餐廳，這些宿舍，使用至一九七〇年代後期，依校園長期發展規劃先後遷移並拆除。

第一男生宿舍因老舊，並為容納更多學生住宿，民國五十八年（1969）拆除重建為四層樓房，民國六十九年（1980）男生遷出此棟宿舍、改由女生入住，並命名為「誠軒」，其後第四男生宿舍改名為「樸軒」，亦專供女生使用。民國六十五年（1976）起開始在新徵土地西南側，以及田徑場西側陸續興建四層樓男生宿舍五棟，分別命名為「仁齋」、「義齋」、「禮齋」、「智齋」、「信齋」，於民國六十九年（1980）全部落成。另單身教職員宿舍也配合學生宿舍調整，遷入男生原第三、五宿舍，其舊宿舍與女生宿舍一併拆除。

民國七十二年（1983）改建女生宿舍「勤軒」，七十五年（1986）建造「華軒」，七十九年（1990）又建「怡軒」，至此共有五棟女生宿舍。新教職員單身宿舍於民國七十三年（1984）及七十八年（1989）各落成一棟，均坐落於女生宿舍南面。民國七十三年（1984）在單身宿舍東側又興建學人宿舍一棟，供延攬回國服務的學人居住。

編撰：呂雅惠、李雅玲
資料來源：《興大七十》，頁46-48、201-205
審訂：林富士、曹銘宗



3



4



動植物防疫檢疫大樓
攝影：黃文榮|2009|9|16

動植物防疫檢疫大樓

民國九十年（2001）四月，中興大學為因應現代生物科學及技術快速發展之需要，在薛敬和代理校長任內，成立「生物科技發展中心」，推動學校及中部地區生物科技相關教學、研發、服務推廣等項工作。

民國九十四年（2005）初，中興大學與農委會動植物防疫檢疫局合作，於國光路與南門路口合作興建「動植物防疫檢疫大樓」。民國九十五年（2006）十二月，大樓竣工。生物科技發展中心於民國九十七年（2008）二月一日遷入該大樓之五、六樓。

編撰：李雅玲

資料來源：中興大學生物科技發展中心書面資料；中興大學生物科技發展中心網站：<http://btc.nchu.edu.tw/>

審訂：林富士



中科研發創業育成大樓
照片來源：中科研發暨創業
育成中心

中科研發創業育成大樓

中興大學為增進中部科學園區研發暨創業之效能，改善科技發展環境，強化產業聚集效應，並協助創新技術及創業發展，在中部科學園區設立「研發暨創業育成中心」，整合中部學研界研究能量，並積極爭取與國家實驗室、中部各大專院校及其他研究單位合作，形成研發聚落，作為產業知識與經濟發展之合作平台。

中科研發創業育成大樓於民國九十七年（2008）十一月三日揭牌啟用，總面積為13,521平方公尺，營運項目包括創新育成、智財管理、產業學院、實驗室等四大專業部。

編撰：李雅玲

資料來源：《興大校友》第十八期，頁32；中興大學研發暨創業

育成中心網站：<http://www.nchu.edu.tw/~sp/>；中興大學校長

室校長部落格網址：<http://phorum.nchu.edu.tw/president>

審訂：林富士

文學院

校園篇



繁蔭之下的弘道樓
攝影：林富士 | 2009 | 5 | 20

弘道樓

弘道樓興建於民國六十三年（1974）羅雲平校長任內，歷時一年半，民國六十五年（1976）八月落成後，文學院正式遷入，為地下一層、地上四層樓的咖啡色鋼筋混凝土建築，坐落於校區西北側。早期中文系、外文系及歷史系系辦均設於此。大樓內設有普通教室、書畫教室、專題研究室、教師研究室、演講廳。東側是青翠繁茂的針葉林區，南側為語言中心。大樓周邊則廣植樹木花草，設有石板小徑、石桌石椅。

民國八十三年（1994）文學院院辦及其所屬三系搬遷至綜合教學大樓，僅部分師生繼續留駐，其餘空間則改由教育學程中心（2001年更名為師資培育中心）等單位使用。

民國八十八年（1999）九二一大地震時，弘道樓嚴重受損，雖經修復，勉強堪用，但為有效利用原有基地，並解決文學院空間不足之問題，乃於民國九十八年（2009）報請教育部同意拆除，在原地興建「人文大樓」。拆除工作將在民國九十九年（2010）完成。

編撰：林富士、李雅玲

資料來源：《天風吹簫-文學院四十週年院慶手札》，頁32

審訂：林富士、曹銘宗、中興大學圖資所、中興大學師資培育中心



綜合教學大樓
照片來源：中興大學秘書室

綜合教學大樓

民國七十五年（1986）由於學生人數逐漸增加，貢穀紳校長乃與國立空中大學協商，以中興大學提供土地及百分之四十經費、空中大學籌備百分之六十經費的方式，共同合作向教育部申請興建綜合教學大樓，並順利獲准。

綜合教學大樓於民國八十年（1991）陳清義校長任內動工，為地上十三層、地下一層的鋼筋混凝土建築，合計23,380平方公尺，坐落於校內弘道路，萬年樓與社管大樓間。民國八十三年（1994）落成，九月各使用單位遷入並開始上課。

編撰：李雅玲

資料來源：《天風吹簫-文學院四十週年院慶手札》，頁31

審訂：林富士、曹銘宗、顏正平



上圖
今萬年樓
攝影：林富士 | 2009 | 5 | 20

下圖
舊語言中心
照片來源：中興大學秘書室

語言中心 / 萬年樓

民國五十九年（1970）獲行政院國科會資助，於中正圖書館一樓設置語言教室一間，此為語言中心之前身。民國六十七年（1978）八月羅雲平校長任內奉教育部核准，正式成立語言中心，設址於弘道樓南側，隸屬文學院。

現今中興大學語言中心的建築又稱萬年樓，背後有一個貧苦出身校友熱心回饋母校的故事。

民國八十八年（1999）發生九二一大地震，舊語言中心損壞不堪使用，重建經費共需一億一千萬元。這筆鉅款由行政院補助八百四十萬，校務基金提撥五千一百六十萬，其餘五千萬由農業經濟系畢業的第五屆傑出校友林萬年捐贈，在語言中心原址新建地下一層、地上五層的大樓。新建語言中心大樓在民國九十三年（2004）一月啟用，空間增加一倍，也擴大了功能和業務。

林萬年出身貧苦，半工半讀完成學業，並努力創業成功，他說他的創業之道就是母校校訓「誠、樸、精、勤」。

編撰：曹銘宗、李雅玲

資料來源：中興大學語言中心網站：<http://www.nchu.edu.tw/~cnpm>；中興大學校友聯絡中心電子報，2005年6月30日；《天風吹簫-文學院四十週年院慶手札》，頁33

審訂：林富士、曹銘宗



文學院碑
攝影：林富士 | 2009 | 5 | 20

文學院碑

在前往弘道樓的小徑之前，有一塊刻著「文學院」的石碑，這是臺灣書法名家臺靜農的墨寶。

中興大學文學院於民國五十八年（1969）就成立，但要到民國六十五年（1976）八月文學院的四層建築弘道樓才落成啟用。民國七十三年（1984），中文系教授朱廷獻，向他的老師臺灣大學教授臺靜農請到墨寶，刻在石碑，成為文學院的地標。

編撰：曹銘宗
資料來源：《興大八十》；陳欽忠口述
審訂：林富士、曹銘宗

農次員學院

校園篇



1



2



3



4

農教大樓/電機館/社管一館

- 1 舊農機室(木柱均已腐朽)
照片來源：中興大學秘書室
- 2 一九七〇年代的農教大樓
照片來源：中興大學秘書室
- 3 舊電機館
照片來源：中興大學工學院
- 4 今社管一館
攝影：張均東 | 2009 | 2 | 15

農業教育學系成立於民國四十四年（1955），其目的在培育農業教育專業師資，以配合農業職業教育的需要。農教大樓為美援建築，於民國四十六年（1957）王志鵠院長任內落成，位於校內大學路與精勤路口，為地上二層加強磚造建築，總面積1,117.34平方公尺。

由於農業教育需求的改變，農業教育學系自民國六十一年（1972）起分設農業教育及農業機械兩組，並於民國七十年（1981）進一步分別獨立為系。民國七十三年（1984），農業教育系奉教育部命令裁撤，農業機械工程學系則持續發展，並於民國八十二年（1993）遷入新建之農機館。

電機系大學部成立於民國八十一年（1992），成立之初暫借土木環工大樓三樓約70坪空間辦公，一年後遷至原農業機械學系使用之農教大樓，並改稱為電機館。電機系後於民國九十年（2001）遷入新建工學院暨電機大樓，遺留舊館改由企業管理系使用，是為社管一館。

編撰：呂雅蕙、李雅玲

資料來源：《中興大學工學院四十七年紀實》，頁98；《興大七十》，頁75

審訂：林富士、曹銘宗、中興大學生機系



上圖
舊畜牧館現貌
攝影：黃文榮 | 2009 | 8 | 21

下圖
舊畜牧館
照片來源：中興大學秘書室

編撰：呂雅惠、李雅玲

資料來源：《興大八十》，頁140；
《中興大學農業暨自然資源學院八十六年紀實》，頁69-74；中興大學
生物科技發展中心網站：<http://btc.nchu.edu.tw>；中興大學微生物暨
公共衛生研究所網站：
<http://www.ivph.nchu.edu.tw/>

審訂：林富士、曹銘宗、中興大學
生科系、中興大學動科系

舊畜牧館/ 遺傳工程中心

畜牧系創立於民國四十七年（1958），最初借用當時農化系與植病系日式平房上課。民國四十九年（1960）改名畜牧學系，於林致平校長任內受農復會美援興建畜牧館第一期工程。民國五十年（1961）完工，為地上二層樓磚造建築，總面積1,313.56平方公尺，坐落於誠樸路及椰林路交會處。

民國五十九年（1970）畜牧系改稱畜牧獸醫學系，分設畜牧與獸醫兩組。民國六十三年（1974），成立獸醫學系，又復名畜牧學系，同年爭取農復會補助與貸款，設立一百頭規模的現代乳牛建教牧場，即今畜產試驗場之乳牛場前身的一部分。

民國七十三年（1984）畜牧學系遷入新建系館，舊畜牧館移交遺傳工程中心。民國八十六年（1997）生命科學大樓完工，遺傳工程中心於當年四月遷入生命科學大樓十一、十二樓。目前舊畜牧館由土木系、生科系及微生物暨公共衛生研究所共同使用。



上圖
精密館
攝影：張均東 | 2009 | 2 | 15

下圖
園藝館
照片來源：中興大學秘書室

編撰：呂雅惠、李雅玲

資料來源：《興大七十》，頁59；
《中興大學農業暨自然資源學院八十六年紀實》，頁51；《中興大學工學院四十七年紀實》，頁41-45、146-147

審訂：林富士、曹銘宗

園藝館/精密館

臺北帝國大學附屬農林專門部時期，開設「熱帶園藝學」等相關課程，為今日園藝系打下基礎。民國三十五年（1946）改制為臺灣省立農學院，農學科改為農藝學系，在農藝學系內設置園藝學研究室。民國三十八年（1950）農藝學系易名為農學系，分設農藝組和園藝組。民國四十三年（1954），園藝組改為園藝學系。

民國五十年（1961）十二月林致平校長任內，由農復會協助園藝系發展臺灣山地園藝事業，並撥出建設經費建築園藝館，為雙層鋼筋混凝土樓房，總面積1,236.38平方公尺，位於今大學路及精勤路交口。民國八十五年（1996）園藝系遷至新建的作物科學大樓內。

民國八十八年（1999）八月精密工程研究所設立於弘道樓，八十九年（2000）十二月遷至電機大樓，後又於九十四年（2005）九月遷入舊園藝館，該棟建築改稱為精密館。



農藝館、糧食作物研究所/水保二館

- 1 農學科教室
照片來源：《榕畔會史》
- 2 農藝系教室(樑柱已被蟻蝕，竹筋牆無翻修價值)
照片來源：中興大學秘書室
- 3 農藝館
照片來源：中興大學秘書室
- 4 水保二館
照片來源：中興大學水保系

大正八年(1919)成立的臺灣總督府農林專門學校，設立農業科，為農藝學系設立之始。大正十一年(1922)，改制為臺灣總督府高等農林學校，改設為農學科。民國三十五年(1946)九月改制為臺灣省立農學院，農學科改為農藝學系，附設農場。民國三十八年(1949)易名為農學系，分設農藝與園藝兩組。民國四十三年(1954)，農藝組改為農藝學系。農藝系原有舊房舍，於民國五十年(1961)林致平校長任內改建為二層樓農藝館，為加強磚造建築，總面積1,560.93平方公尺，位於今大學路理學大樓對面。

民國五十七年(1968)，成立糧食作物研究所。民國六十三年(1974)，於農藝館左側建立糧食作物研究所大樓一棟，為地下一層、樓高三層的加強磚造建築，總面積1,092.9平方公尺。糧食作物研究所於民國七十六年(1987)改名為農藝學研究所。後農藝系所於作物科學大樓完工後遷入，原農藝館及糧食作物研究所館改為水保二館。

編撰：呂雅惠、李雅玲

資料來源：《中興大學農業暨自然資源學院八十六年紀實》，頁46-47

審訂：林富士、曹銘宗、中興大學農藝系



一九七〇年代農業經濟研究所館
照片來源：中興大學秘書室

農業經濟研究所館

民國四十六年（1957）七月由當時立法委員兼農學院教授李慶麐成立農業經濟研究所，所館於王志鵠院長任內興建，民國五十年（1961）完工。

民國八十五年（1996），為配合學校發展，原農業經濟研究所土地因規劃興建工學院暨電機大樓拆除，搬至舊農學院大樓三樓，並將原植病系使用之空間（含原植病系館、未拆之舊行政大樓部分，以及舊福利餐廳）撥交農業經濟研究所使用。

編撰：呂雅惠、李雅玲

資料來源：《中興大學農業暨自然資源學院八十六年紀實》，頁57-60

審訂：林富士、曹銘宗



植病館/ 農經二館/ 應經二館

1 植病系臨時木造教室，木柱已腐蝕極為危險

照片來源：中興大學秘書室

2 植病館

照片來源：中興大學秘書室

3 今應經二館

攝影：黃文榮|2009|9|15

植物病蟲害系於民國三十六年（1947）八月成立，四十三年（1954）分設昆蟲組及病理組，四十九年（1960）將病理組改為植物病理學系。

民國五十三年（1964）湯惠蓀校長任內，在中興大學與密西根大學合作計畫下建築植病系館，為地下一層、地上二層加強磚造建築，總面積1,688.37平方公尺，位於校內東北側椰林路靠東二號側門。民國八十五年（1996）植病系搬遷至農環大樓五至七樓後，原植病系館由農業經濟研究所遷入，更名為農經二館。

應用經濟系於民國三十六年（1947）成立，原名農業經濟學系。民國四十年（1951）於今日舊農學院大樓處新建木造平房一棟作為系館。民國五十九年（1960）二月，舊農學院大樓落成，其中三樓為農學院，一、二樓供農經系使用。

民國八十七年（1998）一月，農業經濟研究所搬遷完成，系所館分散於兩館：一館（舊農學院大樓三樓）由大學部使用；二館（含原植病系館、未拆之舊行政大樓部分，以及舊福利餐廳）為碩、博士班使用，分為A、B、C三棟。民國八十八年（1999），農經二館A棟因九二一大地震形成危樓，已由校方補強，恢復正常使用。

民國九十一年（2002）八月，農經系更名為應用經濟學系，農經二館亦隨之更名為應經二館。

編撰：呂雅惠、李雅玲

資料來源：《中興大學農業暨自然資源學院八十六年紀實》，頁57-65

審訂：林富士、曹銘宗



昆蟲館/ 生物科技學研究所館

左圖
生物科技學研究所館(原昆蟲系館)
攝影：張均東 | 2009 | 2 | 15

右圖
昆蟲系教室(臨時木造破爛不堪)
照片來源：中興大學秘書室

編撰：呂雅蕙、李雅玲

資料來源：《中興大學農業暨自然
資源學院八十六年紀實》，頁67-
68、90

審訂：林富士、曹銘宗、中興大學
昆蟲系、中興大學生科院

昆蟲系起源於民國三十六年（1947）臺灣省立農學院時期所成立的植物病蟲害學系，民國四十三年（1954）該系分設昆蟲組及病理組。民國四十九年（1950），昆蟲組改為昆蟲學系。

民國五十三年（1964）在中興大學與密西根大學合作計畫下，於湯惠蓀校長任內興建昆蟲系館，坐落於校內椰林路東側。民國八十五年（1996）昆蟲系搬遷至農環大樓七至十樓後，原空間由農業生物科技學研究所（今生物科技學研究所）遷入。

生物科技學研究所於民國八十三年（1994）成立，原名農業生物科技學研究所。民國九十一年（2002），因師資及研究領域之擴增，更名為生物科技學研究所。



1



2



3



4

- 1 林學科使用的校舍北講堂
照片來源：《榕畔會史》
- 2 森林系木造平房
照片來源：中興大學秘書室
- 3 森林系館
照片來源：中興大學秘書室
- 4 今森林系館
攝影：王俊閔|2009

森林館

大正八年（1919），臺灣總督府農林專門學校設林業科，為森林系之源起。大正十一年（1922）改制後的臺灣總督府高等農林學校，將林業科改為林學科。昭和二十年（1945）臺灣總督府臺中農林專門學校改名「臺灣省立臺中農林專科學校」，仍稱林學科。民國三十五年（1946）改制為臺灣省立農學院，改稱森林學系。最初系館沿用日治時期林學科第一研究室，為一木造平房，在今森林系館處，精勤路舊理工大樓旁。

民國五十三年（1964）森林系主任劉慎孝請求農復會美援，撥款新臺幣250萬元建立森林館（即今森林一館），地基按三層樓設計，先建二層，面積共2,100平方公尺，十月底落成。民國五十九年（1970），鑒於原有系館空間不足，森林系教授劉業經及主任張中和向林務局申請經費，興建林業研究中心（即今研究所），為地下一層、地上四層加強磚造建築，總面積3,873.54平方公尺。民國八十六年（1997），原舊理工大樓使用的各單位逐次遷出，森林系獲配南側部分，命名森林二館。

編撰：呂雅蕙、李雅玲

資料來源：《中興大學農業暨自然資源學院八十六年紀實》，頁53-56

審訂：林富士、曹銘宗、中興大學森林系



上■
今水土保持館
攝影：張均東 | 2009 | 2 | 15

下■
一九七〇年代水土保持館
照片來源：中興大學秘書室

水土保持館(一館)

民國五十三年（1964）中興大學成立水土保持學系，水保系館是在當初系主任周恆教授的努力之下，在湯惠蓀校長任內，由當時的省政府撥款兩百五十萬元作為系館建築及設備費用，另外由農復會撥款五十萬元協助建立人工降雨實驗室及風洞實驗室，民國五十七年（1968）完工，坐落於校內椰林路旁，為加強磚造建築，含地上三層，總面積1,896平方公尺。

編撰：呂雅惠、李雅玲

資料來源：《興大七十》，頁76；《中興大學農業暨自然資源學院八十六年紀實》，頁79

審訂：林富士、曹銘宗、中興大學水保系



上圖
今食品加工廠
照片來源：中興大學秘書室

下圖
食品加工廠
照片來源：中興大學秘書室

編撰：呂雅惠、李雅玲
資料來源：《興大七十》，頁84-85；《食生工廠—實習商店簡訊》第一期
審訂：林富士、曹銘宗

食品暨生技實習工廠/ 食品加工廠

食品科學系加工廠從民國五十五年（1966）十一月開始，在湯惠蓀校長任內於一年間分三期建築竣工。民國五十七年（1968）進行第二期增建工程，經費來源為接受當時農復會補助，初期命名為農業化學系食品加工廠，為地上二層加強磚造建築，總面積2,042.02平方公尺，位於椰林路及大學路交口。民國六十六年（1977）奉准正式成立，改隸農學院，並積極增添機械設備，成為有一貫作業生產的現代化食品加工廠。

食品加工廠有廠房、實驗室、調理室、食品冷凍冷藏室，以及醬油製造、罐頭製造等設備，提供食品科學系師生一個大而完善的實驗環境。民國九十八年（2009）八月一日，食品加工實習工廠正式經教育部同意更名為「食品暨生技實習工廠」。



- 1 臺北帝國大學附屬農林專門部時期的農化教室（現址在臺灣大學校區內）
照片來源：中興大學秘書室
- 2 土壤肥科化學實驗室
照片來源：《榕聯會史》
- 3 土肥館
照片來源：中興大學秘書室
- 4 土壤館
照片來源：中興大學秘書室

土肥館/土壤館

土壤環境科學系之起源為昭和三年（1928）臺北帝國大學附屬農林專門部所設立的農藝化學科，民國三十四年（1945）後易名為農業化學系。民國四十三年（1954）分設土壤肥料及農產製造兩組。

民國五十一年（1962）林致平校長任內獲農復會補助，興建土肥館，五十六年（1967）落成，坐落於校內精勤路，今日的惠蓀堂旁。外觀看來是一棟由紅色磚頭所砌成的古典建築，樸實無華，卻有濃厚的學院氣息。民國五十八年（1969）農化系土壤肥料組改為「土壤科學系」，民國八十四年（1995）改為「土壤環境科學系」。

民國八十四年（1995）土壤系遷入新建農業環境科學大樓，原土壤館拆除，改建為今日的工學院暨電機大樓。

編撰：呂雅惠、李雅玲

資料來源：《中興大學農業暨自然資源學院八十六年紀實》，頁75-76

審訂：林富士、曹銘宗



上■
農學院大樓
照片來源：中興大學秘書室 | 2009 | 2 | 15

下■
一九七〇年代農學院大樓
照片來源：中興大學秘書室

農學院大樓/ 應經一館

民國三十八年（1949）完工之農業經濟系研究室為臺灣「光復」後第一棟系館建物，一直使用至改建為農學院大樓時始被拆除。該大樓於湯惠燕校長任內建造，民國五十九年（1970）落成，為鋼筋混凝土構造，含地下一樓及地上三層，總面積2,330.01平方公尺，位於校內東側大學路靠近國光路處。中庭有一館中湖—茵夢湖，景色優美，是學生休憩場所。三樓為農學院，一、二樓供農經系暨實驗林管理處使用。目前農學院大樓仍存，改為應經一館。

編撰：呂雅惠、李雅玲
資料來源：《興大八十》，頁38
審訂：林富士、曹銘宗



1



2



3

1 食化系教室臨時木造牆之牆壁
已無法整修

照片來源：中興大學秘書室

2 食品科學館

照片來源：中興大學秘書室

3 食品暨生物科技大樓

攝影：張均東 | 2009 | 2 | 15

食品科學館/食品暨生物科技大樓

食品暨應用生物科技學系在日治時期稱農業化學系，於民國四十八年（1959）分設農產製造與土壤肥料二組。民國五十八年（1969）農產製造組改為食品化學工程學系，土壤肥料組改為土壤學系。

民國五十九年（1970）食品科學館前期工程落成，為地下一層、地上三層加強磚造建築，總面積4,627.34平方公尺，坐落於今椰林路生科館旁。民國六十三年（1974），食品化學工程學系改為食品科學系，並進行第二期食品科學館工程。

民國八十八年（1999），九二一大地震後食品科學館倒塌，食科系暫時搬到舊園藝系館（今精密館）及植化館（今生科館）。新食品暨生物科技大樓於顏聰校長任內興建，民國九十三年（2004）完工，民國九十四年（2005）五月落成遷入，食科系並更名為食品暨應用生物科技學系。

編撰：呂雅蕙、李雅玲

資料來源：《中興大學農業暨自然資源學院八十六年紀實》，頁81-82

審訂：林富士、曹銘宗



1



2



3

- 1 畜牧館
照片來源：中興大學秘書室
- 2 畜產館
照片來源：中興大學秘書室
- 3 今改建後之動物科學系館
攝影：張均東 | 2009 | 2 | 15

畜牧館/ 畜產館/ 動物科學系館

新建畜牧館於民國七十一年（1982）九月李崇道校長任內開始建造，七十三年（1984）一月落成，為鋼筋混凝土建築，總樓層數為地下一層、地上四層，建物面積5,201.18平方公尺，位於校區跨忠明南路的東南角落。

民國八十一年（1992）畜牧系更名為畜產學系，民國九十五年（2006）更名為動物科學系。民國九十三年（2004）原畜牧館增建系館工程破土，於民國九十四年（2005）十月落成啟用，並更名為動物科學系館。

編撰：呂雅惠、李雅玲

資料來源：《興大八十》，頁140；《中興大學農業暨自然資源學院八十六年紀實》，頁69-74；中興大學生物科技發展中心網站：<http://btc.nchu.edu.tw>

審訂：林富士、曹銘宗、中興大學動科系



生機館

照片來源：中興大學秘書室

農機館 / 生機館

生物產業機電工程學系前身為農業教育學系，創設於民國四十四年（1955），學生享有公費待遇，六十一年（1972）取消公費，改設農業機械及農業教育兩組。民國七十年（1981）改制為農業機械工程學系，原農教系館（今社管一館）已不符合農機系使用，故建造一座新系館。

農機館於民國八十二年（1993）四月十三日落成，為地下一層、地上七層鋼筋混凝土建築，建物面積為10,018.14平方公尺，位於校內東南側椰林路底，靠校外志明南路，另包括右側三層樓建築的農機工廠。民國九十一年（2002），農業機械工程學系更名為「生物產業機電工程學系」，農機館亦易名為生機館。

編撰：呂雅惠、李雅玲

資料來源：《中興大學農業暨自然資源學院八十六年紀實》，頁64

審訂：林富士、曹銘宗、中興大學生機系



作物科學大樓
攝影：張均東 | 2009 | 2 | 15

作物科學大樓

民國八十一年（1992）陳清義校長任內，教育部補助興建作物科學大樓，為夷平園藝系實習農地興建而成。民國八十四年（1995）一月落成，民國八十五年（1996）園藝、農藝二系遷入。作物科學大樓為鋼筋混凝土建築，含地下一層、地上八層，建物總面積為15,684.83平方公尺，建築以L形區分兩系使用空間，坐落於誠樸路與精勤路口。

編撰：呂雅惠、李雅玲

資料來源：《興大八十》，頁22

審訂：林富士、曹銘宗



農業環境 科學大樓

民國七十二年（1983）
昆蟲系教授侯豐男接任系主任
後，向校方提出改建昆蟲系館
提案；後農學院院長郭孟祥提
議將申請案擴大，改以容納昆
蟲系、植病系及土壤系等單位
之複合式大樓提出申請。

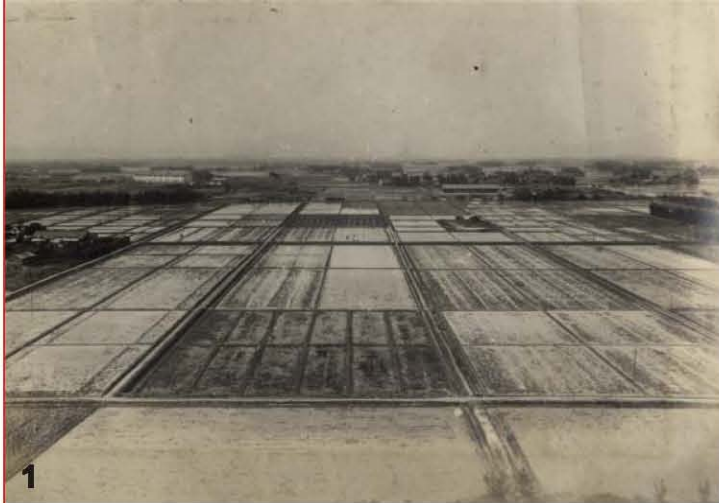
農業環境科學大樓
攝影：張均東 | 2009 | 2 | 15

民國七十七年（1988）陳濟義校長任內籌建農業環境科學大樓，聳立於中興湖東邊。農環大樓為地下一層、地上十二層鋼筋混凝土建築，建物總面積為31,605.11平方公尺。遷入該大樓有植病、昆蟲、土壤環境科學等三學系、生物科技研究所，以及農業推廣中心，並設置農學院院長辦公室及農業陳列館。

編撰：呂雅惠、李雅玲

資料來源：《興大八十》，頁22

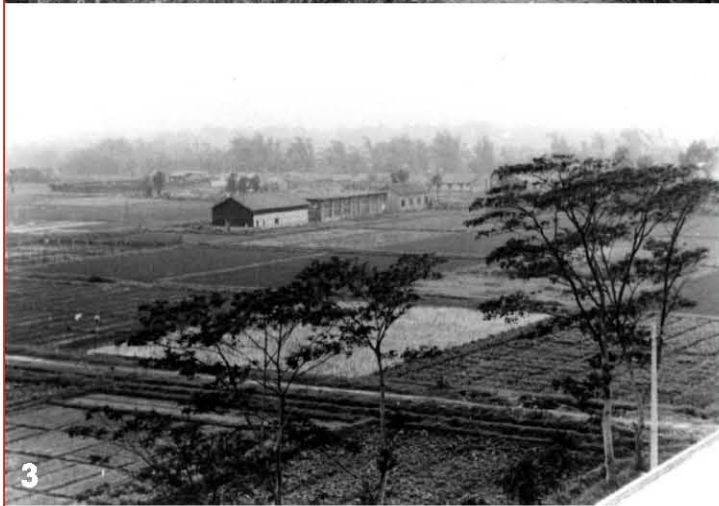
審訂：林富士、曹銘宗、中興大學農業推廣中心



1



2



3



4

1 日治時期農場

照片來源：玉井理

2 省立農學院時期農藝學系試驗場

照片來源：中興大學秘書室

3 省立中興大學時期農場

照片來源：中興大學秘書室

4 農場辦公室

照片來源：中興大學秘書室



上圖
今農業試驗場農田（益全香米）
照片來源：中興大學農業試驗場

下圖
中興大學農業試驗場北溝農場第二區
行政中心區
照片來源：中興大學秘書室

編撰：呂雅惠、李雅玲

資料來源：《興大八十》，頁289-290；
《中興大學農業暨自然資源學院八十六年
紀實》，頁102-104

審訂：林富士、曹銘宗

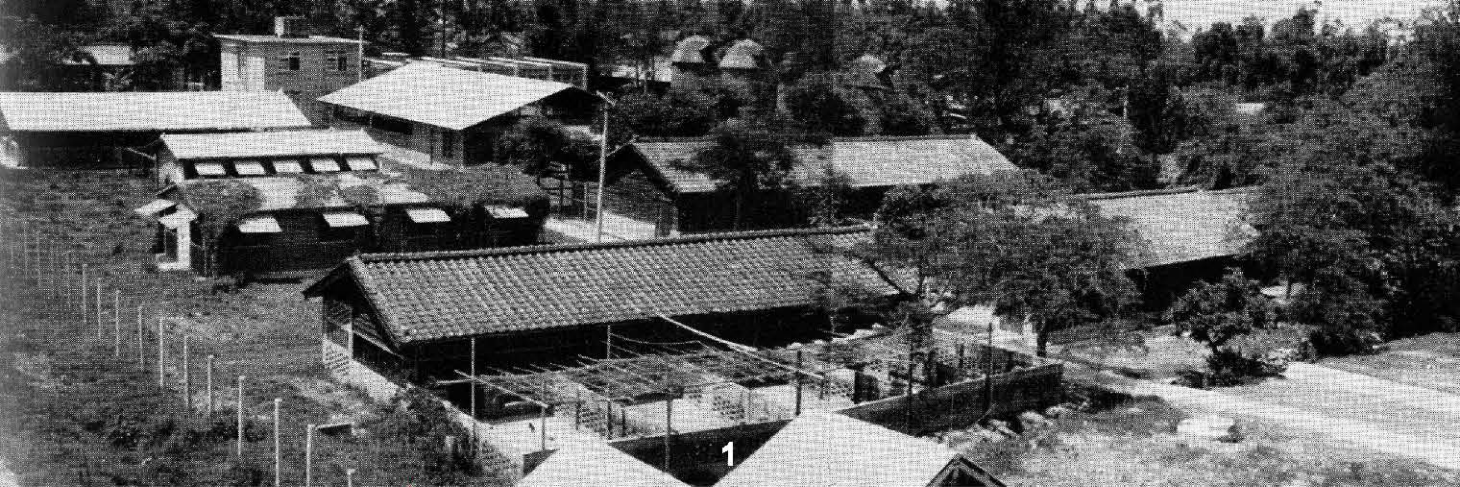
農業試驗場

農業試驗場前身為日治時期臺北帝國大學附屬農林專門部實驗農場。昭和十八年（1943），農林專門部由臺北遷至臺中，改制為臺灣總督府臺中高等農林學校。當時校址俗稱「頂橋仔」，為臺中市最佳土質的農地，農業試驗場佔地16公頃，每塊試驗田區規劃為1公畝，灌溉排水系統及農路設施俱全，有助推行實習及試驗工作。後隨學校改制，農場

因配合校區整體規劃及發展，提供土地予校方擴建之用。

民國六十二年（1973）在臺中縣烏日溪心壩購置民間農地8公頃，農業試驗場與畜牧場（原合併於農場中）遷至校外溪心壩執行工作，又於六十九年（1980）添置臺糖霧峰北溝蔗園。民國七十四年（1985）後決議由農場專管北溝農場，畜牧場專管溪心壩農地。農場自成立以來沿用「實驗農場」之名，至民國八十四年（1995）校務會議通過更名為「農業試驗場」。

北溝農場土地總面積26.2公頃，分為三區，試驗一區為實驗、教學、研究之用；試驗二區原為辦公大樓，後建學員宿舍及國際會議廳；試驗三區為市民教育農園區及基因轉殖植物試驗園。



1



2



3

- 1 民國五十二（1963）年畜牧獸醫系牧場鳥瞰
照片來源：中興大學秘書室
- 2 舊畜牧場
照片來源：中興大學秘書室
- 3 新畜產試驗場之大門
照片來源：中興大學動科系

畜牧試驗場

民國四十七年（1958）中興大學設立畜牧獸醫學系，隔年承農復會計畫補助成立畜牧場，位置緊鄰舊畜牧館（舊遺傳工程中心）南側起，延伸至現今忠明南路校區路段。佔地約1.5公頃，為設備齊全的畜牧實驗場，乳品加工場並受農復會委託製造、供應學童鮮乳。

民國五十六年（1967）畜牧試驗場併入農學院試驗農場。民國六十三年（1974），於現今忠明南路上之校區及其南側大里溪界約6公頃校地，設乳牛建教示範牧場（即原校本部之乳牛場）。民國六十五年（1976），農學院試驗農場之畜牧部門，與畜牧學系建教牧場合併成立農學院畜牧場，後校方將溪心壩試驗場地約7公頃餘撥交畜牧場種植牧草。

民國七十八年（1989）校方向教育部爭取專款四千餘萬元，規劃遷建畜牧場。民國八十五年（1996）為配合畜牧系更名為畜產系，將畜牧場更名為農學院畜產試驗場，同年興建實習暨管理大樓。目前中興大學校本部舊牧場已興建一幢動物試驗中心，其餘則移為畜產系師生教學、研究所需的小型試驗場所。目前畜產試驗場分成校本部之牛乳加工廠與烏日溪心壩之牧場二部分，牛隻總數近一百頭，每日泌乳量七百至一千公斤，除生產鮮乳銷售外，並配合生產優酪乳、優格、冰淇淋、冰棒等產品。未來希望能規劃設立現代化之合法牛乳加工廠。

編撰：呂雅惠、李雅玲

資料來源：《興大七十》，頁81；
《中興大學農業暨自然資源學院八十六年紀實》，頁120-123

審訂：林富士、曹銘宗、中興大學動科系



上圖
民國九十四年(2005)園藝試驗場
照片來源：中興大學園藝試驗場

下圖
民國七十三年(1984)葡萄中心整地中
照片來源：中興大學園藝試驗場

編撰：呂雅惠、李雅玲

資料來源：《中興大學農業暨自然資源學院八十六年紀實》，頁116-118

審訂：林富士、曹銘宗

園藝試驗場

民國四十三年(1954)省立農學院園藝系師生在農復會經費補助下，進行臺灣高冷地園藝資源調查後，於民國四十六年(1957)設立山地果園，為園藝試驗場前身，位於南投縣大同村北東眼山，為臺灣栽培溫帶果樹的發源地。設置目的為提供溫帶果樹的教學與試驗研究，並協助橫貫公路沿線溫帶園藝作物栽培，如蘋果、梨、水蜜桃、板栗、櫻桃

等。當時交通不便，前往研究的師生皆須經步行跋涉才能抵達。

民國六十四年(1975)中興大學農學院正式成立園藝試驗場，並設高冷地園藝分場、熱帶園藝新化分場。民國七十五年(1986)七月於臺中縣霧峰鄉成立葡萄中心。至此，園藝試驗場包括葡萄中心7.7公頃、熱帶園藝新化分場30公頃、高冷地園藝分場10公頃，總計47.7公頃。

園藝試驗場的業務為配合園藝系實驗課程，含蔬菜學、果樹學、花卉學、葡萄學等學科，以及輔導學生實地操作等實習課程，並生產鮮食葡萄、葡萄種苗、茶葉、海芋等產品。



上圖
惠蓀林場研習中心前之香杉林
照片來源：中興大學《鹿鳴》電影工作坊

下圖
新化林場林相
照片來源：中興大學實驗林管理處

實驗林管理處

大正九年（1920）先後在今東勢、新化設置「演習林」，為中興大學實驗林場之始。昭和十五年（1940）增設臺北「演習林」（今文山林場）。民國三十八年（1949），日治時期北海道帝國大學演習林之第三模範林場（即惠蓀林場）又撥交中興大學。為管理所轄四個林場，乃成立實驗林管理處，並於民國四十三年（1954）十月正名為臺灣省立農學院實驗林管理處。

東勢林場曾遭受三次大規模盜伐濫墾，天然林面積甚少，大部分為放租地。新化林場於戰前造林成果不佳，戰後又遭盜伐，民國五十二年（1963）起以林下造林改良林相，目前以桃花心木生長最為良好，造林面積最廣。文山林場內多為闊葉樹天然林，林相維護良好。惠蓀林場海拔落差達兩千公尺，涵蓋亞熱帶及暖溫帶林相，天然林面積百分之八十以上，動植物資源非常豐富。



上圖
惠蓀林場研習中心
照片來源：中興大學實驗林管理處

下圖
惠蓀林場會議中心
照片來源：中興大學實驗林管理處



民國八十八年（1999）九二一大地震後，惠蓀林場受創嚴重，整修之後已漸恢復昔日的風光。實習館二層樓建築經實驗林管理處編訂為第一期重建工程，並於民國九十一年（2002）十二月九日重建完成；而一層樓建築則編定為第二期重建工程，於民國九十五年（2006）四月落成啟用，同時將「實習館」更名為「研習中心」。另外，新建活動中心於民國九十五年（2006）四月落成啟用，而為改善旅遊環境，提升服務品質，遂將「青少年活動中心」更名為「會議中心」。

編撰：呂雅惠、李雅玲

資料來源：中興大學實驗林管理處書面資料；《中興大學農業暨自然資源學院八十六年紀實》，頁106-107

審訂：林富士、曹銘宗、中興大學實驗林管理處

理學院

校園篇



1



2



3

1 植化館

照片來源：中興大學秘書室

2 植物館

照片來源：中興大學秘書室

3 生命科學館

攝影：張均東|2009|2|15

植化館 / 植物館 / 生命科學館

植化館工程始於民國四十五年（1956）十月王志鵠院長任內，前後分七期進行，於民國五十三年（1964）落成，為地上二層、總面積3,009.76平方公尺的加強磚造建築，位於精勤路工學院暨電機大樓旁。植物系使用二樓，化學系使用一樓。民國七十七年（1988），因化學系遷入新建化學館，植化館更名植物館，全館由植物學系使用。民國八十三年（1994）動物學系成立後，使用該館部分空間為教學及實驗室。民國九十一年（2002）植物系與動物系合併為生命科學系，繼續使用該館，並更名為生命科學館。

編撰：呂雅惠、李雅玲

資料來源：《興大八十》，頁7、35

審訂：林富士、曹銘宗、中興大學生科系



化學館

攝影：張均東|2009|2|15

化學館

化學館原規劃為與植物系共用的八層樓建築體，一至四樓為化學系、五至八樓為植物系使用。民國七十四年（1985）貢毅紳校長任內建造，但開工後植物系認為不宜再與化學系共處一館，於是終止植物系部分的規劃。民國七十七年（1988）第一期完工時，化學館只完成一至三樓及四樓北側約四分之一的樓層，化學系遷入化學館，植化館則改稱植物館。

民國八十年(1991)化學館第二期工程完成，增建為四樓加上五樓東側一小部分之建築。民國八十四年（1995）化學館完成第三期工程，由原來四又四分之一層加蓋為八層建築，並於外牆塗上一層陶岩漆加強。民國八十八年（1999），配合中庭環境景觀改善及空間利用計畫，增設了連接化學館、資訊大樓及理學大樓間的空橋。目前總樓層數含地下一層、地上八層，建物面積12,029.88平方公尺，位於精勤路及誠樸路口。

編撰：呂雅惠、李雅玲、謝芸倩

資料來源：中興大學化學系書面資料；《化學鏡》第五十五期，1-3版；《興大七十》，頁118；《興大八十》，頁22、137

審訂：林富士、曹銘宗、中興大學化學系



1



2



3

- 1 一九七〇年代理工大樓
照片來源：中興大學秘書室
- 2 農產運銷學系
照片來源：中興大學秘書室
- 3 今理工大樓
攝影：張均東|2009|2|15

理工大樓

一九六〇年代，林致平校長大力籌措理工大樓建築經費，並親自著手設計。民國五十三年（1964）一月湯惠蓀校長任內開始建造，為U字型、加強磚造建築。一九七〇年代完成第二期工程，位於今學生活動中心旁，為三層樓淺灰色的平矮建築，占地遼闊，為當時校舍中之翹楚。

理工學院時期，理工大樓二樓為理工學院辦公室，餘供土木、應數、植物、機械、環工等系使用，機械系於民國六十七年（1978）八月搬到機械系館。七十七年（1988）八月理工學院分離，成立理學院與工學院。七十八年（1989）理學院及應數系遷至資訊科學大樓，工學院及土木、環工兩系亦於八十年（1991）八月遷至土木環工大樓。

目前理工大樓主要為行銷系教室，並由農村規劃研究所、土壤調查試驗中心和實驗林管理處共同使用。

編撰：呂雅惠、李雅玲、謝芸倩

資料來源：《興大七十》，頁116；《興大八十》，頁137；《中興大學農藥暨自然資源學院八十六年紀實》，頁98-99；中興大學文學院《鹿鳴》電子報第十一期

審訂：林萬士、曹錦宗、中興大學土木系



理學大樓
照片來源：中興大學理學院



理學大樓

理學大樓由當時理學院長林見昌籌劃，陳清義校長任內開工建造，於民國八十四年（1995）五月黃東熊校長任內完工，總樓層數含地下一層、地上十層，建物面積16,631.52平方公尺，位於大學路及椰林路口。民國八十八年（1999），設立連接「理學大樓」、「資訊科學大樓」、「化學館」等三大樓間之天橋。於民國九十六年（2007）年，理學院黃博惠院長又在理學大樓前規劃建造一半圓形景觀，做為學生活動廣場。

現今物理系、資工系、資訊網路與多媒體研究所，以及部分通識講座課程，皆於此棟大樓上課，理學院辦公室及理學院圖書館則位於大樓四樓。

編撰：呂雅惠、李雅玲、謝芸倩

資料來源：《興大七十》，頁116；《興大八十》，頁137；中興大學文學院《鹿鳴》電子報第十一期

審訂：林富士、曹銘宗、中興大學資工系、中興大學網媒所、中興大學理學院



資訊科學大樓
攝影：張均東|2009|2|15

資訊科學大樓

民國七十三年（1984），應用數學系主任兼電算中心主任林見昌倡議興建資訊科學大樓，原規劃為四層樓建築，其後增列經費加建為七層。

大樓於民國七十八年（1989）六月陳清義校長任內建造完成，總樓層含地下一層、地上七層，建物面積9,638.08平方公尺，位於大學路及精勤路口。

資訊科學大樓地下一樓由計算機中心使用，二樓到七樓屬應用數學系館，地下一樓設有「致平廳」，紀念本校改制為大學之首任校長林致平院士。

編撰：呂雅惠、李雅玲

資料來源：《興大七十》，頁116；《興大八十》，頁137；《中興大學農業暨自然資源學院八十六年紀實》，頁98-99；中興大學文學院《鹿鳴》電子報第十一期

審訂：林富士、曹銘宗、顏正平、中興大學理學院

工學院

校園篇



土木環工大樓
照片來源：中興大學秘書室

工程科學大樓 / 土木環工大樓

土木環工大樓原名工程科學大樓，由前理工學院院長陳屢慶催生，於第一任工學院院長顏聰任內，民國七十七年（1988）十月動工，建造之初僅有六層樓。民國七十八年（1989）土木系成立雙班，因此，又向教育部申請了兩千餘萬元，多建了第七層，民國八十年（1991）八月竣工。

大樓為地上七層、地下一層鋼筋混凝土建築，總面積17,234.96平方公尺，坐落於校園東側，靠近校外國光路之椰林路上。工學院自設立以來，辦公室一直設於理工大樓內，土木環工大樓完工後，供工學院院辦及土木、環工兩系使用。工學院院辦後於民國八十九年（2000）八月遷至工學院暨電機大樓三樓。

編撰：王雯靜、呂雅惠、李雅玲

資料來源：《中興大學工學院四十七年紀實》頁41-45、83

審訂：林富士、曹銘宗、中興大學土木系



工學院暨電機大樓
攝影：張均東|2009|2|15

工學院暨 電機大樓

工學院暨電機大樓興建之初，建地尋覓不易，歷經七、八年才選定原土壤館的位置。

大樓於民國八十七年（1998）二月李成章校長任內動工，八十九年（2000）四月落成啟用，為地上九層、地下

一層鋼筋混凝土建築，總面積13,388.51平方公尺，坐落於惠蓀堂東南方精勤路旁。在薛敬和院長任內工學院辦公室由土木環工大樓三樓遷至工學院暨電機大樓三樓，並於該大樓三樓設立精密所。

編撰：王雯靜、呂雅惠、李雅玲

資料來源：《中興大學工學院四十七年紀實》，頁41-45、188

審訂：林富士、曹銘宗



化工暨 材料大樓

民國八十二年（1993）八月，成立化學工程學系與材料工程學研究所，將雲平樓地下室部分教室重新規劃提供二系所使用。後因購入各項教學研究設備，空間不敷使用，便於民國八十三年（1994）七月遷到弘道樓。

化工暨材料大樓
攝影：張均東|2009|2|15

其後，在陳清義校長、顏聰校長等努力之下，獲得教育部三億三千餘萬元經費補助興建化工暨材料大樓（工程三館），於民國八十四年（1995）七月動土，民國八十八年（1999）九月完工啟用，為地下一層、地上九層鋼筋混凝土建築，總樓地板面積9,305.24平方公尺，坐落於今校門內主要幹道中興路、惠孫堂旁。化學工程學系、材料工程學研究所陸續遷入，中遇九二一地震，直至民國八十九年（2000）才全部搬遷完成。材料工程學研究所於民國八十九年（2000）獲准成立材料工程學系，並於民國九十六年（2007）更名為材料科學與工程學系。

編撰：王雙慧、呂雅惠、李雅玲

資料來源：《國立中興大學工學院四十七年紀實》，頁41-45、114-117、128-130

審訂：林富士、曹銘宗、中興大學材料科學與工程學系、林佳鋒、孫幸宜



上圖
機械工程系館
攝影：張均東|2009|2|15

下圖
興建中之機械工程系館
照片來源：中興大學秘書室

機械工程系館

民國五十三年（1964）成立機械工程學系，成立之初設於理工大樓北側。民國六十五年（1976）八月，系主任袁京開始著手規劃興建機械工程系館。

系館於民國六十七年（1978）八月羅雲平校長任內落成，為地下一層、地上四層鋼筋混凝土建築，總面積5,022.41平方公尺，位於校區南側椰林路末端，近校外忠明南路，與畜牧系試驗畜舍毗鄰而居。民國六十八年（1979）機械工程學系遷入。

編撰：王曼慧、呂雅惠、李雅玲

資料來源：《興大七十》，頁59、123；《中興大學工學院四十七年紀實》，頁66-67

審訂：林富士、曹銘宗



上圖
機械實習工廠二館
攝影：張均東|2009|2|15

下圖
機械實習工廠一館
照片來源：中興大學機械系

編撰：呂雅惠、李雅玲、王雙蕓

資料來源：《中興大學工學院四十七年紀念實錄》，頁180

審訂：林富士、曹銘宗、中興大學機械系、中興大學機械實習工廠

機械實習工廠

民國五十三年（1964）中興大學理工學院設立機械工程學系時，為配合學生實習需要，同時成立機械實習工廠。成立之初，由機械系教授鄧鄂擔任工廠主任，工廠位於今惠孫堂所在的位置。民國六十六年（1977），規劃興建機械系館時，亦同時規劃興建目前的機械實習工廠一館。

民國七十五年（1986）完工後，工廠始完全遷入現址，並使用至今。

民國八十二年（1993），在工廠與機械系館之間增建完成機械實習工廠二館，目前二館主要放置數值控制機具與進行相關之教學；第一棟建物則為傳統機具教學實習之場所。

早期機械實習工廠需支援中興大學機械系、土木系、農機系、森林系等諸多系所學生實習課程，目前除提供學生完整的機械加工實習訓練之外，還支援各單位研究所需的加工工作。

生命科學院

校園篇



生命科學大樓

生命科學系原名植物系，隸屬理學院。早年位於植化館二樓。民國六十一年（1972）理工大樓南棟完工，植物系又獲配南棟西側的空間，但系上的空間仍然不足又分散四處。民國七十九年（1990）系主任翁仁憲爭取到理工大樓南棟東側的空間，才有所改善，其後，陳清義校長（植物系教授）積極向教育部申請，不但成立生命科學院，也獲得興建大樓的經費。

生命科學大樓
攝影：張均東|2009|2|15

民國八十一年（1992）於農業環境科學大樓對面開始興建生命科學大樓，為地下一層、地上十二層鋼筋混凝土建築，建物面積為21,805平方公尺。民國八十三年（1994）生命科學院成立，大樓於八十六年（1997）落成，植物學系、動物學系、生物化學研究所及分子生物學研究所陸續遷入，其中十一、十二樓供遺傳中心（今生物科技發展中心）及農業生物科技學研究所（今生物科技學研究所）使用。

民國九十一年（2002）植物學系與動物學系合併為生命科學系，九十三年（2004）十二月生物科技學研究所遷離，九十七年（2008）二月生物科技發展中心遷離。目前大樓由生科院生科系所、分生所、生化所、生醫所及基資所（原生資所）共同使用。

編撰：李雅玲

資料來源：中興大學生命科學院書面資料

審訂：林富士、中興大學生科系、中興大學基資所

獸醫學院

校園篇



左圖
獸醫學院
攝影：張均東|2009|2|15

右圖
獸醫館
攝影：張均東|2009|2|15



獸醫館

獸醫學系前身為民國四十七年（1958）創立之畜牧獸醫系，該系於民國四十九年（1960）改為畜牧系，五十九年（1970）又改回畜牧獸醫系，並分畜牧、獸醫兩組，至六十三年（1974）正式分為獸醫及畜牧兩系。獸醫學系於民國八十八年（1999）自農學院獨立，併入新成立的獸醫學院。

獸醫館於民國七十六年（1987）貢毅紳校長任內建造，民國七十七年（1988）十二月落成，為地下一層、地上七層鋼筋混凝土建築，建物總面積為4,807.39平方公尺，位於校區跨忠明南路的東南角落。獸醫系的基礎及專業教學與研究集中於系館進行，大五臨床診療實習則在教學醫院進行。

編撰：呂雅惠、李雅玲、林淑芬

資料來源：《興大七十》，頁72；《興大八十》，頁141；《中興大學農業暨自然資源學院八十六年紀實》，頁95-96

審訂：林富士、曹銘宗、董光中



1



2

3



- 1 興建中之家畜醫院
照片來源：中興大學秘書室
- 2 家畜醫院
照片來源：中興大學秘書室
- 3 獸醫教學醫院
攝影：張均東|2009|2|15

家畜醫院/獸醫教學醫院

為因應中部地區的需求，並提供學生良好的實習環境，家畜醫院於民國六十六年（1977）十月羅雲平校長任內建造，民國六十八年（1979）四月竣工，民國六十九年（1980）五月成立家畜醫院，十月開始對外開放，為符合教學及業務需求，於民國八十四年（1995）更名為「獸醫教學醫院」。

醫院土地面積4,555平方公尺，建築物為地下一層、地上兩層之L型樓房，建築總面積2,295平方公尺，位於跨忠明南路校區國光路上。建築物一樓包括門診動物診療室、住院病房、檢疫舍及解剖房，並有一圓形教室，供臨床示範教學使用。建築物二樓包括檢驗室、實驗室、行政人員及工作人員辦公室等。地下一樓則包括視聽教室及外科實習教室等。

獸醫教學醫院設有大、小動物內外科、禽病科、野生動物科、水生動物科及檢驗科等六個部門。

編撰：呂雅惠、李雅玲、林邵芬
資料來源：《興大七十》，頁90-91；
《興大八十》，頁140；中興大學獸醫學院網站：http://www.vnmth.nchu.edu.tw/his/vnmth_his.htm
審訂：林富士、曹銘宗、董光中



動物疾病診斷中心
照片來源：中興大學獸醫學院

動物疾病 診斷中心

由於國際貿易蓬勃發展，動物及相關產品進出口頻繁，海外傳染病進入臺灣之風險提高，疾病診斷鑑定的工作也日益重要。有鑑於此，行政院農業委員會動植物防疫檢疫局乃補助中興大學設立「動物疾病診斷中心大樓」以強化動物疾

病診斷鑑定的功能。大樓於民國八十八年（1999）七月六日動工興建，因同年九二一地震而停工半年，其後依規定強化抗震級數，故至民國九十年（2001）十一月十六日才竣工，並於民國九十二年（2003）正式成立「動物疾病診斷中心」。

編撰：李雅玲

資料來源：董光中書面資料

審訂：林富士



實驗動物舍
攝影：林郁芬 | 2009 | 7 | 16

實驗動物舍

實驗動物舍興建案於民國九十五年（2006）六月獲校務會議通過，民國九十六年（2007）十二月動土，民國九十七年（2008）九月落成，是一棟白色方型的五層樓建築，位於獸醫院後方。提供動物試驗、教學及醫療使用。

編撰：李雅玲、林郁芬

資料來源：《興大七十》·頁90-91；《興大八十》·頁140；中興大學獸醫學院網站：
http://www.vmeth.nchu.edu.tw/his/vmeth_his.htm

審訂：林富士、曹銘宗



獸魂碑

獸醫學院為因應教學、實驗以及疾病診斷的需要，必須犧牲動物生命，因此於民國九十七年（2008）二月二十五日院務會議中，由院長謝快樂提議建立「獸魂碑」以感謝這些動物的貢獻。透過對動物緬懷、祭拜的形式，惕勵尊重生命、保護動物的情操，不隨便犧牲動物。

獸魂碑

攝影：林郁芬 | 2009 | 8 | 13

這項提議在會議中通過後，曾提出五種「獸魂碑」字樣供全院師生票選，最後在同年農曆七月前擇定於獸醫學院診斷中心一樓解剖房後方設立雕刻「獸魂碑」三字的石碑。由於主要祭拜的對象是動物，所以祭儀中並不使用肉類祭品，僅依照民間習俗，於農曆七月一日以果、墊料祭拜動物亡魂。每年舉辦的儀式內容由主事者決定，平日師生亦可自行前往祭拜或追思。

編撰：呂雅惠、李雅玲、林郁芬

資料來源：董光中口述

審訂：林嘉士、董光中

社會科學暨管理學院

校園篇



社管大樓
攝影：張均東|2009|2|15

社管大樓

社會科學暨管理學院成立於民國八十九年（2000）二月，主要是因應原臺北校區併入國立臺北大學，並配合中興大學中程校務發展計畫，故籌設成立。成立之初，相關系所分處於校區各棟建築物內。

社管大樓雖在民國八十八年（1999）已規劃完成，但因當年發生九二一大地震，經費困難，直到九十四年（2005）蕭介夫校長任內才正式動工興建，歷時約三年，花費四億三千萬，其中教育部補助二億六千萬，其餘一億七千萬由中興大學自籌，於民國九十七年（2008）落成，坐落於校內弘道路上，綜合教學大樓與雲平樓之間，民國九十八年（2009）正式進駐使用。

社管大樓為口字型建築，中間為九層樓建築，旁邊則為七層樓建築，此一結構象徵社管學院如傳統三合院般團結，協力進取。建築主體的色系，乃由社管學院組織委員會決議，選擇與校內教學大樓、圖書館相配之顏色，讓同一區塊呈現統一的風格。

編撰：李雅玲、謝芸倩

資料來源：工商時報/C8/2008年11月9日；中興大學社會科學暨管理學院網站：
<http://www.nchu.edu.tw/-SSM/index01.htm>

審訂：林富士、曹銘宗

進修推廣部

校園篇



一九七〇年代夜間部
照片來源：中興大學秘書室

一九七〇年代夜間部大樓

臺中夜間部於民國五十七年（1968）八月設立，設立之初有中國文學、外國語文、會計統計、企業管理等四個學系，民國五十九年（1970）增設歷史學系，並將會計統計學系改為會計系。

夜間部原無固定辦公處所，其後，籌畫於原惠孫堂前興建辦公大樓一棟，於民國六十一年（1972）六月竣工使用，民國六十九年（1980），由於學生人數不斷增加，夜間部大樓不敷使用，乃遷至雲平樓，該棟大樓後因建新惠孫堂之故而拆除。

編撰：呂雅惠、李雅玲

資料來源：《興大七十》，頁127-128

審訂：林富士、曹銘宗



上圖
今雲平樓
攝影：張均東|2009|6|19

下圖
雲平樓
照片來源：中興大學秘書室

基礎科學大樓/雲平樓

基礎科學大樓於民國七十年（1981）十月李崇道校長任內建造完成，為地下一層、地上四層鋼筋混凝土建築，總面積為10,111.14平方公尺，位於校內弘道路及誠樸路交口之西南側角落，靠校外志明南路側。

其後，由進修推廣部（原夜間部）進駐，並改名雲平樓，以紀念動工興建這棟建築的羅雲平校長。羅雲平是土木工程專家，曾任教育部長，自民國六十一年（1972）擔任中興大學校長直到民國七十年（1981）退休，九年任期內規劃許多大型工程並爭取到興建經費。

民國七十三年（1984），羅雲平病逝，當時的校長李崇道為了紀念他對中興大學的貢獻，就將其任內最後興建的基礎科學大樓定名為雲平樓。

撰文：曹銘宗
編撰：呂雅惠、李雅玲
資料來源：《興大八十》，頁21、140
審訂：林萬士、曹銘宗、中興大學進修推廣部

