

# 我們正在寫歷史

林富士

主編國立中興大學校史是我學術生涯中相當意外的一件事。我長期任職於中央研究院歷史語言研究所（1987-），與中興大學素無往來之機緣，直到2007年7月才被借調到校服務，擔任文學院院長一職。上任之後不久，在李季眉副校長的薦舉之下，蕭介夫校長特將中興大學九十年校史（1919-2009）的編纂工作囑託給我。受命之初，我內心其實相當惶恐，也有些矛盾和猶豫。我深知寫史的艱難，也知道自己在本職工作之餘將無太多心力可以投入。但是，身為一個歷史學者，面對寫史的誘惑和挑戰，卻也不易拒絕。更何況，也唯有透過校史的編纂，我才有機會審視興大發展的軌跡，從中找尋自己的定位與認同。因此，勉強的接下了這項任務。

兩年的時間很快就過去了。雖受限於經費、人力、時間及我個人能力之不足，校史編纂的工作團隊仍勉力完成了幾件重要的工作。首先，我們建置了校史「中興實錄」網站：<http://archive.nchu.edu.tw/portal/index3.php>），作為編寫校史的平

臺，一方面放置原始史料及校史初稿，另一方面則開放版面讓所有中興人共寫中興史。其次，我們完成了不少校史文獻的數位化工作，將收集而來的老照片、畢業紀念冊、文物、訪談記錄等重要文獻一一掃描、建檔，不僅便利校史的編纂和檢索，也提供興大圖書館作為「機構典藏」的一部分。而最重要的，我們終於完成了校史的編寫工作，並訂名為《興大實錄：國立中興大學九十年校史·圖文集》。全書共約六萬字，使用了四百張左右的圖片，以圖為主，以文為輔，簡要的敘述了國立中興大學九十年來步步踏實的成長軌跡。

而為了幫助大家進一步了解這本書的編寫旨趣，我想我有必要交代我個人對於歷史書寫和歷史知識的若干基本看法。

首先，我認為，歷史是人類對於過去事物的追憶與敘述，而書寫歷史或研究歷史主要是為了幫助人類「認識自我」，了解「自我」的形成過程、當前的成就與缺憾，以及「自我」與「他者」的關聯。至於「自我」的「界域」，可以小至單一個體，也可以大至社會與國家群體。而無論是個體還是群體，其「邊界」及駐足點都會與時俱變。

其次，我認為，理想中的歷史書寫必須先有「完備」的「史料」，凡是與「過去事物」有關的文字、圖像、聲音、影像、器物等，都必須蒐羅齊全。另外，必須設定書寫的目的及預設的讀者，以便決定書寫的語言、文體及體例。而且，書寫者必須保持「價值中立」，讓「史料」自己說話。但是，在實務上，「史料」不可能完備，「追憶」不可能無誤，書寫者不可能沒有立場。換句話說，「歷史事實」不可能百分之百的真實再現。

因此，「歷史書寫」者往往會以今溯古，以主體的現況追溯其源流，但在「敘述」「歷史事實」時，卻大多習慣於依時間的先後次序，順敘而下。而所謂的「歷史事實」就像一座山或是月球的本體，我們使用語言或圖像所能描寫的，永遠只是在某個時間、站在某個或某些角度所觀察到的山形或月象。本體雖然只有一個，同一個人或不同的人卻永遠可以描繪出許多歧異的景象。

然而，任何一種「歷史敘述」都

必須符合「證據法則」才可以說是「歷史事實」的某個或某些面相。而歷史學的「證據法則」接近法官審理案件時所依循的一些原則，雖然無法百分之百確保其對於「曾發生或存在之事實」的判斷「真實無誤」，但大多能符合多數人「常情」、「常理」的看法。就此而言，我們的確無法確信自己所「考證」或敘述的「歷史」絕對是「真相」。

由於「歷史知識（歷史書寫）」具有這些特質，任何人所編著的任何一本歷史著作都會有以下三點限制。第一，不是聖經：歷史著作的觀點和內容不可能令所有的人都信服，閱讀者也不應全盤接受。第二，不是百科全書：歷史著作的內容不可能無所不包，也不能滿足所有人的需求。第三，不是最後的定本：歷史著作不可能永久適用，必須也必然隨著「自我」的變動而不斷改寫。

雖然如此，歷史書寫者仍必須努力避免觸犯以下五個禁忌。第一，一家之言：歷史著作不宜只呈現編撰者一己的觀點和好惡，必須盡量讓所有不同的聲音和價值都能顯現。第二，取悅少數：歷史著作不宜為了取悅特定的「少數」而決定某些內

# 實錄

容的取捨，必須力求滿足最大多數人的需求。第三，背離事實：歷史著作所「敘述」的「人、事、時、地、物」不能違反「證據法則」。第四，脫離現實：歷史著作所選取的內容不宜與現今的境遇毫不相干或關係甚淺。第五，時序混亂：歷史著作對於「事件」或發展（變遷）所做的「敘述」，雖然可以有「順敘」、「倒敘」及「插敘」等手法，但其時間軸必須單一、清楚、連貫而固定，不宜有跳躍、偏移、斷裂、倒錯之情形。

事實上，在編纂校史的過程，我便不斷提醒自己和我的工作夥伴要盡可能避免觸犯上述的禁忌，要堅守上述的理念和準則。當然，我必須坦承，本書仍有不少已知或未知的缺陷，但受限於付梓的期限已屆，只能以目前的面目問世，並將修訂與改寫之事留待未來的有志之士。

最後，我必須感謝蕭校長的器重與支持、指導委員會所有委員的信賴與指導、編輯委員會所有委員的付出與辛勞、兩位顧問的熱情與協助、兩位執行編輯的青春與血汗，以及所有

同仁、同學和朋友的心力與智慧。文後所附的名單若有遺漏或謬誤，敬請海涵。

總之，透過這本書，我想我們有了共同的記憶，我們成就了一個生命共同體。我們書寫了歷史，歷史也會書寫我們。





# 感謝名單

(按姓氏筆畫排列)



## 校友

姓名	單位 職稱	貢獻
申履萱	國立中興大學昆蟲學研究所校友 葉子餐廳老闆	接受採訪
李久先	國立中興大學森林系校友	接受採訪
莊作權	國立中興大學農化系校友	接受採訪
鄭吉助	國立中興大學植物病理學研究所校友 葉子餐廳老闆	接受採訪

## 學校教職員 及退休人員

姓名	單位 職稱	貢獻
王俊秀	國立中興大學前獸醫學院院長	接受採訪
王治平	國立中興大學人事室組員	提供書面資料
田月玲	國立中興大學文書組組長	接受採訪、提供書面資料
石美玲	國立中興大學中文系講師	接受採訪
朱崇儀	國立中興大學外文系教授	接受採訪
朱惠足	國立中興大學歷史系教授	接受採訪
江乾益	國立中興大學中文系主任	接受採訪
何全進	國立中興大學體育室主任	接受採訪、提供照片
余昌燁	國立中興大學語言中心行政助理	接受採訪
宋德喜	國立中興大學進修推廣部主任	接受採訪
李嶽道	國立中興大學前校長	提供書面資料
李成章	國立中興大學前校長	接受採訪
李季眉	國立中興大學副校長	接受採訪
李建福	國立中興大學中文系副教授	接受採訪
李春美	國立中興大學文學院工友	接受採訪、提供書面資料
沈玄池	國立中興大學前社會科學暨管理學院院長	接受採訪
呂曼麗	國立中興大學研究發展處頂尖辦公室秘書	提供書面資料
孟孟孝	國立中興大學生物科學研究所所長	接受採訪
孟祥瀚	國立中興大學歷史系教授	接受採訪

姓名	單位 職稱	貢獻
林丙輝	國立中興大學社會科學暨管理學院院長	接受採訪
林育信	國立中興大學中文系講師	接受採訪
林見昌	國立中興大學前理學院院長	接受採訪
林懷德	國立中興大學駐警隊	接受採訪
胡澤寬	國立中興大學農藝學系主任	接受採訪
范念慈	國立中興大學農藝系退休教授	接受採訪、提供書面資料
倪芷菁	國立中興大學進修推廣部庶務組組員	接受採訪
徐冬琳	國立中興大學外文系教授	接受採訪
翁仁憲	國立中興大學植物系教授	接受採訪
翁碧玲	國立中興大學文學院圖書室職員	接受採訪
袁如馨	國立中興大學國際事務處學術交流組組長	接受採訪
袁壽康	國立中興大學前學務長	接受採訪
貢毅紳	國立中興大學前校長	接受採訪
張豐吉	國立中興大學森林系教授	接受採訪
張法正	國立中興大學生物科技發展中心專員	提供書面資料
陳全木	國立中興大學生科系教授	接受採訪
陳俊明	國立中興大學生機系教授	接受採訪
陳家彬	國立中興大學企管系主任	接受採訪
陳紹光	國立中興大學研究發展處	接受採訪
陳欽忠	國立中興大學藝術中心主任	接受採訪
陳錦樹	國立中興大學食品暨應用生物科技學系主任	接受採訪
粘玉菱	國立中興大學秘書室媒體公關組行政專員	接受採訪
曾彥學	國立中興大學森林系教授	接受採訪
馮豐隆	國立中興大學森林系教授	接受採訪、提供照片
黃天久	國立中興大學前總務處保管組主任	接受採訪、提供書面資料
黃志超	國立中興大學住宿輔導組行政組員	接受採訪
黃炳文	國立中興大學應用經濟系教授	接受採訪



姓名	單位 職稱	貢獻
黃國祥	國立中興大學語言中心助教	接受採訪
黃博惠	國立中興大學理學院院長	接受採訪
黃寬重	國立中興大學副校長	接受採訪
黃鴻堅	國立中興大學獸醫學系教授	接受採訪
黃東熊	國立中興大學前校長	提供照片
彭作奎	國立中興大學前校長	提供照片
董光中	國立中興大學獸醫學院副院長	接受採訪
董崧選	國立中興大學前文學院院長	接受採訪
劉木火	國立中興大學校車司機	接受採訪
劉聖馨	國立中興大學生科系助教	接受採訪
歐辰雄	國立中興大學森林系教授	接受採訪
蔡 維	國立中興大學總務處財產盤點組	接受採訪
鄭 萃	國立中興大學化學系助教	接受採訪
賴聰穎	國立中興大學營繕組	接受採訪
薛敬和	國立中興大學前校長	提供書面資料、照片
簡立賢	國立中興大學應用經濟學系副教授	接受採訪
謝濤羽	中興大學中科育成中心專員	提供照片
顏正平	國立中興大學前總務長	接受採訪、提供書面資料
顏 聰	國立中興大學前校長	提供照片
蕭雅文	國立中興大學校友聯絡中心行政組員	提供書面資料
羅明哲	國立中興大學應用經濟學系教授	接受採訪
羅麗馨	國立中興大學歷史系主任	接受採訪
羅南璋	國立中興大學實驗林管理處經營組暨研發組組長	提供書面資料
蘇裕昌	國立中興大學森林系主任	接受採訪

## 學生

姓名	系所	貢獻
王佩馨	國立中興大學中文所	撰文、攝影
沈若塵	國立中興大學中文系	接受採訪
何純惠	國立中興大學中文所	接受採訪
何儒宗	國立中興大學運動與健康管理所	接受採訪
角政治	國立中興大學歷史系	接受採訪
宋政菁	國立中興大學應用數學系	接受採訪
汪亞瀟	國立中興大學森林系	接受採訪
邱杰維	國立中興大學中文系	接受採訪
林瑞蓮	國立中興大學土木工程所	接受採訪
李欣妍	國立中興大學外國語文學進修學士班	接受採訪
徐筱筑	國立中興大學植病系	接受採訪
許弘德	國立中興大學森林系	接受採訪
陳東玉	國立中興大學中國文學進修學士班	接受採訪
張舒涵	國立中興大學中文系	接受採訪
曾淳芳	國立中興大學歷史系	接受採訪
黃滄儀	國立中興大學應用經濟系	接受採訪
黃意函	國立中興大學外文系	接受採訪
歐千環	國立中興大學外文系	接受採訪
劉書妤	國立中興大學植病系	接受採訪
賴威仲	國立中興大學生科所博士班	接受採訪
范盛之	國立中興大學桌球隊隊長	接受採訪、提供照片
許嘉芬	國立中興大學臺灣文學所	接受採訪、提供照片
黃家和	國立中興大學化學工程學系	接受採訪、提供照片
劉訪如	國立中興大學外文系五年級	撰文
黃懷萱	國立中興大學中文系	撰文、接受採訪
王雯慧	國立中興大學中文系	撰文、攝影
王雯慧	國立中興大學中文所	撰文、攝影

姓名	系所	貢獻
白詩瑜	國立中興大學中文系	撰文、攝影
杜亞潔	國立中興大學森林系	撰文、攝影
周盼儀	國立中興大學中文系	撰文、攝影
吳思函	國立中興大學中文所	撰文、攝影
林怡弦	國立中興大學中文系	撰文、攝影
林婷婷	國立中興大學中文所	撰文、攝影
林郁芬	國立中興大學中文所	撰文、攝影
林佩萱	國立中興大學中文系	撰文、攝影
陳盈妃	國立中興大學臺灣文學所	撰文、攝影
張家慈	國立中興大學中文系	撰文、攝影
黃湘玲	國立中興大學臺灣文學所	撰文、攝影
蔡如璧	國立中興大學外國語文學進修學士班	撰文、攝影
謝芸倩	國立中興大學中國文學進修學士班	撰文、攝影
蘇美如	國立中興大學中文系	撰文、攝影
張均東	國立中興大學資訊科學與工程所博士班	攝影
黃文樂	國立中興大學企業管理所	攝影

## 其他

姓名	系所	貢獻
Lintok		攝影
玉井理	中興大學日治時期教授玉井虎太郎之子	接受採訪
李展平	國史館台灣文獻館編纂	提供書面資料
孫魯壽	盛宴餐廳老闆娘	接受採訪
涂鵬斐	國立中興大學棒球隊教練	接受採訪
真納		攝影
莊愷權	國立中興大學國樂社指導老師	接受採訪
陳惠鈺	敦煌書局中興營業所主任	接受採訪

姓名	系所	貢獻
張景慧	中州技術學院秘書室	提供照片
許銘華	國立中興大學桌球隊教練	接受採訪
陳建中	國立中興大學籃球隊教練	接受採訪
郭素秋	中央研究院史語所助研究員	接受採訪、提供書面資料

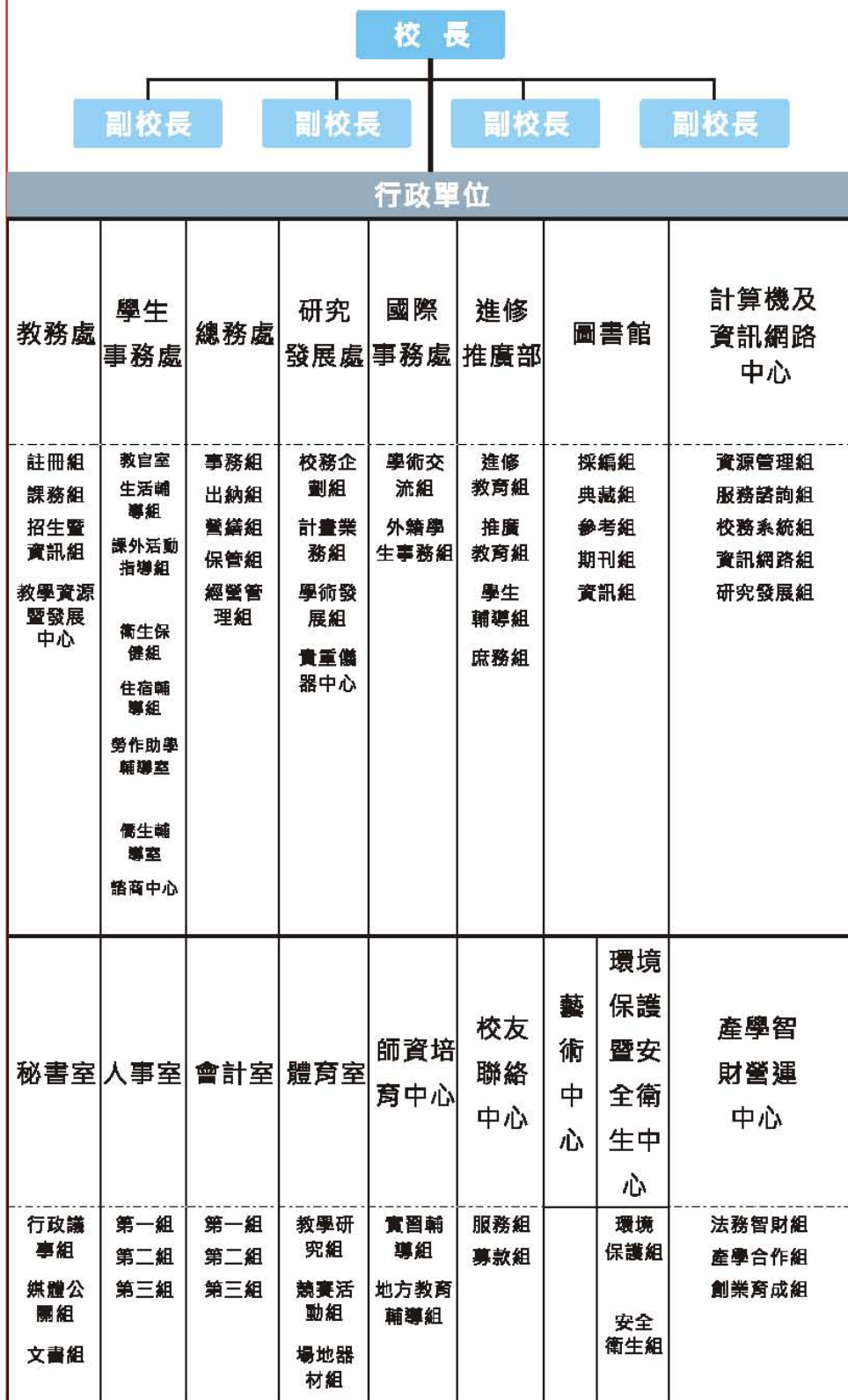
# 附錄

表一 國立中興大學校制校長沿革表

次序	校制	年代	校長
一	臺灣總督府農林專門學校 (1919-1922)	大正八年(1919)	阿部文夫
		大正九年(1920)	大島金太郎
二	臺灣總督府高等農林學校 (1922-1927)	大正十一年(1922)	
三	臺灣總督府台北高等農林學校(1927-1928)	昭和二年(1927)	
四	臺北帝國大學附屬農林專門部(1928-1943)	昭和三年(1928)	八谷正義
		昭和九年(1934)	
		昭和十三年(1938)	野田幸豬
五	臺灣總督府臺中等農林學校(1943-1944)	昭和十八年(1943)	
六	臺灣總督府臺中農林專門學校(1944-1945)	昭和十九年(1944)	周進三
七	臺灣省立臺中農業專科學校 (1945-1946)	昭和二十年 民國三十四年 (1945)	
八	臺灣省立農學院 (1946-1961)	民國三十五年(1946)	李亮恭 林一民 王志翰
		民國三十七年(1948)	
		民國四十年(1951)	
		民國四十三年(1954)	
九	臺灣省立中興大學(1961-1971)	民國五十年(1961)	林致平
		民國五十二年(1963)	湯惠蓀
		民國五十六年(1967)	劉進元
十	國立中興大學 (1971-)	民國六十年(1971)	
		民國六十一年(1972)	
		民國七十年(1981)	
		民國七十三年(1984)	
		民國七十七年(1988)	
		民國八十三年(1994)	
		民國八十六年(1997)	
		民國八十九年(2000)	
		民國九十年(2001)	
		民國九十三年(2004)	

表二、國立中興大學組織架構圖

97學年度 (2008.8-2009.7)



## 教學研究單位

文學院 3系2所 1附屬單位	農業暨自然 資源學院 12系3所 2學位學程 9附屬單位	理學院 4系4所	工學院 6系4所 2附屬單位	生命 科學院 1系6所	獸醫學院 1系3所 2附屬單位	社會科學 暨管理學 院 6系8所
<p>中國文學系 外國語文學系 歷史學系 圖書資訊學研究所 台灣文學研究所 語言中心</p>	<p>農藝學系 園藝學系 森林學系 應用經濟學系 植物病理學系 昆蟲學系 動物科學系 土壤環境科學系 水土保持學系 食品暨應用生物科技學系 生物產業機電工程學系 生物產業推廣暨經營學系 生物科技學研究所 農村規劃研究所 國際農學研究所 生物科技學士學位學程 景觀與遊憩學士學位學程 實驗林管理處 農業試驗場 園藝試驗場 畜產試驗場 食品暨生技實習工廠 農業機械實習工廠 土壤調查試驗中心 農業推廣中心 農業自動化中心</p>	<p>化學系 應用數學系 物理學系 資訊科學與工程學系 資訊網路與多媒體研究所 生物物理學研究所 奈米科學研究所 統計學研究所</p>	<p>土木工程學系 機械工程學系 環境工程學系 電機工程學系 化學工程學系 材料科學與工程學系 精密工程研究所 通訊工程研究所 光電工程研究所 生醫工程研究所 機械實習工廠 工程科技研發中心</p>	<p>生命科學系 分子生物學研究所 生物化學研究所 生物醫學研究所 醫學科技研究所 生命科學院碩士在職專班 生物資訊研究所</p>	<p>獸醫學系 獸醫微生物學研究所 獸醫病理生物學研究所 獸醫公共衛生學研究所 獸醫教學醫院 動物疾病診斷中心</p>	<p>財務金融學系 財經法律學系 企業管理學系 行銷學系 資訊管理學系 會計學系 國際政治研究所 科技管理研究所 電子商務研究所 科技法律研究所 國家政策與公共事務研究所 高階經理人碩士在職專班 運動與健康管理研究所 教師專業發展研究所</p>
<p>生物科技發展中心</p>		<p>奈米科技中心</p>		<p>通識教育中心</p>		<p>人文與社會科學研究中心</p>
<p>教學推動組 研發推動組 服務推廣組</p>		<p>教學組 研究發展組 推廣服務組</p>		<p>語文組 人文組 社會科學組 自然科學組</p>		<p>研究發展組 教學服務組</p>

◎資料來源：中興大學研發處



表三、中興大學各單位歷任主管一覽表  
(1945年後)

一、行政單位歷任主管

校長(院長)	周進三 (1945.12-1948.8)	李亮森 (1948.9-1951.5)	林一民 (1951.5-1954.7)	
	王志鵬 (1954.8-1961.6)	林致平 (1961.7-1963.6)	湯惠蓀 (1963.6-1966.11)	
	劉道元 (1966.11-1972.7)	羅雲平 (1972.8-1981.7)	李崧崖 (1981.8-1984.7)	
	賈觀紳 (1984.8-1988.8)	陳清義 (1988.8-1994.9)	黃東熊 (1994.10-1997.10)	
	李成章 (1997.10-2000.9)	彭作奎 (2000.9-2001.2)	薛敬和(代理) (2001.2-2001.10)	
	顏聰 (2001.10-2004.8)	蕭介夫 (2004.8-)		
副校長	李成章校長任內 (1997.10-2000.9)	柯三吉 (1997.10-2000.1)	彭作奎校長任內 (2000.9-2001.2)	薛敬和 (2000.12-2001.10)
	顏聰校長任內 (2001.10-2004.8)	陳伯中 (2002.8-2003.7) 楊秋忠 (2001.11-2004.7)	蕭介夫校長任內 (2004.8-)	葉錦東 (2004.8-) 林其津 (2004.8-2005.9) 李季眉 (2006.8-2008.7) 張天傑 (2006.8-2008.7) 黃永勝 (2007.8-) 黃寬重 (2008.8-2009.7) 蘇玉蓮 (2009.2-)

教務處	羅清澤 (1946.9-1949.7)	林一民 (1949.8-1950.7)	倪湧聊 (1950.8-1951.7)
	周邦道 (1951.8-1951.11)	張研田 (1951.12-1953.8)	楊兆熊 (1953.9-1954.8)
	閻若琨 (1954.8-1958.7)	羅清澤 (1958.8-1961.6)	萬冊先 (1961.8-1963.6)
	劉道元 (1963.6-1967.4)	王天民 (1967.4-1972.7)	宋勉男 (1972.8-1975.7)
	劉樂經 (1975.8-1979.7)	李慶餘 (1979.8-1984.7)	韓又新 (1984.8-1990.7)
	江永哲 (1990.8-1993.8)	郭孟祥 (1993.8-1994.9)	羅明哲 (1994.10-1997.10)
	陳伯中 (1997.10-2000.9)	顏聰 (2000.10-2001.10)	董崇選 (2001.11-2005.7)
	鄭政華 (2005.8-)		
學生事務處	于嘯冬 (1946.9-1949.7)	王天民 (1949.8-1954.7)	曾敏 (1954.8-1955.7)
	王天民 (1955.8-1957.7)	賈智林 (1957.8-1961.7)	劉道元 (1961.8-1962.7)
	王天民 (1962.8-1967.4)	周恒 (1967.4-1969.7)	黃乃隆 (1969.8-1975.7)
	張乃維 (1975.8-1980.7)	毛本鈞 (1980.8-1986.7)	劉欽東 (1986.8-1991.7)
	李朝賢 (1991.8-1994.9)	翁俊雄 (1994.10-1997.9)	袁壽康 (1997.10-2000.9)
	劉正義 (2000.10-2004.7)	鄭經偉 (2004.8-)	

總務處	葛志元 (1946.9-1949.9)	龔履端 (1949.7-1950.7)	徐量如 (1950.8-1953.5)
	陳協中 (1953.8-1954.7)	李濂生 (1954.8-1955.1)	孫致和 (1955.2-1955.7)
	朱應麒 (1955.8-1956.7)	鄧善章 (1956.8-1958.3)	盧英權 (1958.3-1958.7)
	袁月江 (1958.9-1959.7)	胡啟和 (1959.8-1961.6)	趙淳霖 (1961.7-1963.6)
	馮小彭 (1963.6-1964.7)	廖士毅 (1964.8-1967.10)	高維曉 (1967.10-1968.5)
	劉顯琳 (1968.5-1972.7)	戴冠九 (1972.8-1977.7)	李春序 (1977.8-1981.7)
	王銀波 (1981.8-1984.7)	顏正平 (1984.8-1988.7)	劉榮生 (1988.8-1991.7)
	方榮坤 (1991.7-1994.7)	劉家駿 (1994.8-1996.7)	戴耀華 (1996.8-1997.7)
	郭其珍 (1997.8-2000.7)	鄭詩華 (2000.8-2003.7)	林宜清 (2003.8-2004.7)
	陳世雄 (2004.8-2007.2)	陳俊明 (2007.2-2009.7)	蘇玉龍 (2009.8- )
研究發展處	宋濟民 ( 1997.1-2000.9 )	陸大樂 ( 2000.10-2001.8 )	蘇武昌 ( 2001.9-2001.10 )
	徐堯輝 ( 2001.11-2004.7 )	薛富盛 ( 2004.8-2009.7 )	陳全木 ( 2009.8- )
國際事務處	黃鴻堅 ( 2006.5-2008.7 )	宋燕輝 ( 2008.8- )	

進修推廣部 (台中夜間部)	李濂生 (1969.8-1971.9)	李書序 (1971.9-1972.7)	李景玉 (1972.8-1973.7)
	張書文 (1973.8-1974.3)	蘇奕士 (1974.4-1977.7)	戴冠九 (1977.8-1979.7)
	盧英權 (1979.2-1983.7)	吳功顯 (1983.8-1984.7)	陳濟義 (1984.8-1988.8)
	李久先 (1988.8-1994.8)	黃秀政 (1994.8-1998.8)	徐世典 (1998.8-2000.9)
	黃萬傳 (2000.10-2001.10)	朱言明 (2001.11-2004.7)	李皇照 (2004.8-2005.7)
	吳威德 (2005.8-2007.7)	宋德喜 (2007.8-)	
圖書館	陳茂詩 (1947.8-1951.10)	林 慈 (1951.10-1956.1)	朱元懋 (1956.2-1963.7)
	黃乃隆 (1963.8-1964.7)	明允中 (1964.8-1965.10)	周效濂 (1965.11-1974.7)
	陳澤亞 (1974.8-1981.6)	殷昌頤 (1981.7-1991.2)	范豪英 (1991.2-1998.8)
	林偉 (1998.8-2000.9)	范豪英 (2000.10-2006.1)	詹麗萍 (2006.2-)
計算機及資訊網路 中心 (電子計算機中心)	張榮一 (1979.9-1980.8)	林見昌 (1980.8-1984.8)	沈守篤 (1984.9-1990.7)
	翁俊雄 (1990.8-1994.8)	賈坤芳 (1994.9-1997.7)	詹進科 (1997.8-2000.9)
	林偉 (2000.10-2007.7)	黃德成 (2007.8-)	

秘書室	孫育萬 (1946.9-1949.7)	龔履端 (1949.7-1950.11)	張介慎 (1950.12-1954.8)
	李瀚生 (1954.8-1956.3)	鄧善章 (1956.3-1956.7)	詹家銘 (1956.8-1958.7)
	沈德燿 (1958.8-1959.7)	謝汝範 (1959.12-1961.6)	范鴻志 (1961.8-1963.6)
	熊昆盛 (1963.7-1967.11)	黃乃隆 (1967.11-1969.7)	陳霖蒼 (1969.8-1971.7)
	陳家元 (1971.9-1978.2)	李萬鐘 (1978.8-1980.10)	殷昌順 (1980.11-1981.7)
	張率德 (1981.8-1983.9)	殷昌順 (1983.10-1984.7)	陳澤亞 (1984.8-1988.8)
	游繁結 (1988.8-1990.7)	朱德民 (1990.8-1993.8)	董翔飛 (1993.8-1994.5)
	黃秀政 (1994.5-1994.9)	吳福明 (1994.10-1997.9)	黃木秋 (1997.10-2000.9)
	劉欽泉 (2000.10-2001.10)	余文堂 (2001.11-2004.7)	裘宗川 (2004.8-2004.10)
	黃博惠 (2004.11-2006.1)	陳文福 (2006.2-)	
會計室	方作民 (1946.11-1950.1)	李大燾 (1950.2-1953.5)	曾耀明 (1953.6-1953.12)
	趙中丞 (1953.12-1954.2)	謝 碧 (1954.3-1955.8)	孫鼎棠 (1955.9-1958.7)
	朱澤清 (1958.8-1969.11)	張耀宣 (1969.12-1987.8)	鄧宗侯 (1987.8-1992.1)
	鄭亞雯 (1992.1-1997.7)	劉旭輝 (1997.8-2004.7)	白敏瑩(代理) (2004.7-2004.11)
	蔡正文 (2004.12-)		
人事室	饒天錫 (1949.2-1952.8)	呂 甄 (1952.9-1973.9)	洪作寅 (1973.10-1980.12)
	張家廉 (1981.1-1991.8)	高信榮 (1991.8-1995.3)	洪五宗 (1995.3-1997.3)
	裘宗川 (1997.3-2005.2)	趙果智 (2005.2-2006.5)	李少華 (2006.5-)

體育室	扁亮 (1948.8-1950.10)	賈智林 (1950.10-1958.7)	謝屏藩 (1958.8-1973.7)
	朱雲鵬 (1973.8-1980.7)	趙秉正 (1980.8-1983.7)	謝屏藩 (1983.8-1986.7)
	張惠峰 (1986.8-)	黃清皇 (1992.8-1995.8)	張惠峰 (1995.9-2000.9)
	王正松 (2000.10-2003.7)	張妙嫻 (2003.8-2007.7)	何全進 (2007.8-)
教育學程中心 (師資培育中心)	吳新發 (1995.9-1996.7)	蘇宗宏 (1996.8-1997.9)	陳伯中 (1997.10-2000.7)
	呂金誠 (2000.8-2001.10)	李林滄 (2001.11-2004.7)	黃淑苓 (2004.8-2007.7)
	梁福鎮 (2007.8-)		
校友聯絡中心	陳戰永 (1996.1~1998.7)	施劍華 (1998.8-2002.1)	蔡濟標 (2002.3-2004.7)
	方鑑 (2004.8-2005.7)	紀志毅 (2005.8-2007.7)	張天傑 (2007.8-2008.7)
	葉劍東 (2008.8-)		
遠傳工程中心主任	曾義雄 (1983.8-1990.7)	徐堯輝 (1990.8-1996.8)	胡念台 (1996.8-1998.8)
	曾德賜 (1998.8-2001.7)		
藝術中心主任	張豐吉 (1987.8-2004.7)	陳欽忠 (2004.8)	
環境保護暨安全衛生 中心	郭其珍 (1998.8-2002.7)	鄭詩華 (2002.8-2003.7)	林宜清 (2003.8-2003.12)
	林明德 (2004.1-)		
產學智財營運中心	黃永勝 (2009.2-)		

## 二、教學研究單位歷任主管

農學院 (1961.8改大學起)	李慶唐 (1961.8-1962.7)	宋勉南 (1962.8-1970.7)	賈毅紳 (1970.8-1974.1)
	劉業經 (1974.2-1975.7)	李慶餘 (1975.8-1979.7)	韓又新 (1979.8-1984.7)
	郭孟祥 (1984.8-1990.7)	李成章 (1990.8-1996.7)	彭作奎 (1996.8-1997.5)
	徐世典(代理) (1997.5-1997.7)	陳明造 (1997.8-2000.7)	徐世典 (2000.8-2003.7)
	鄭詩華 (2003.8-2006.7)	黃振文 (2006.8-)	
理工學院 (1988.8起理工學院 分別設立)	萬冊先 (1961.8-1963.7)	齋修 (1963.8-1963.10)	趙國華 (1963.11-1965.1)
	沈百先 (1965.2-1967.7)	衣復得 (1967.8-1969.7)	丁振成 (1969.8-1976.7)
	林庸 (1976.8-1977.7)	漢寶德 (1977.8-1982.7)	陳履慶 (1982.8-1988.7)
文學院	劉道元 (1969.8-1970.7)	王夢麟 (1970.8-1972.7)	羅雲平 (1972.8-1973.7)
	楊紹慶 (1973.8-1974.3)	弓英德 (1974.4-1975.7)	傅樂成 (1975.8-1976.7)
	羅雲平 (1976.8-1977.7)	黃永武 (1977.8-1983.7)	余玉照 (1983.8-1986.7)
	任育才 (1986.8-1992.7)	胡楚生 (1992.8-1998.7)	董崇遜 (1998.8-2001.7)
	黃秀政 (2001.8-2004.7)	余文堂 (2004.8-2007.7)	林富士 (2007.8-)
理學院	林見昌 (1988.8-1994.7)	陳昇明 (1994.8-1997.7)	楊登貴 (1997.8-2000.7)
	簡澄陸 (2000.8-2003.7)	鄭政華 (2003.8-2005.7)	廖思善 (2005.8-2006.1)
	黃博惠 (2006.2-)		

工學院	顏 聯 (1988.8-1994.7)	鄭詩賢 (1994.8-2000.7)	薛敬和 (2000.8-2002.7)
	沈君洋 (2002.8-2003.7)	林其璋 (2003.8-2009.7)	薛富盛 (2009.8-)
生命科學院	王博仁 (1994.8-1995.7)	曾鶴雄 (1995.8-1998.7)	陳昇明 (1998.8-2001.7)
	陳伯中 (2001.8-2002.7)	胡念台 (2002.8-2005.7)	趙裕展 (2005.8-2007.1)
	陳鴻農(代理) (2007.1-2007.7)	許文輝 (2007.8-)	
獸醫學院	吳福明 (1999.9-2000.7)	張天傑 (2000.8-2006.7)	謝快樂 (2006.8-2009.1)
	毛嘉洪 (2009.2-)		
社會科學暨管理學院	洪茂蔚 (2000.2-2002.1)	陸大榮(代理) (2002.2-2002.7)	陳厚銘 (2002.8-2004.7)
	董崇選(代理) (2004.8-2004.11)	何京勝(代理) (2004.12-2005.10)	沈玄池 (2005.10-2008.7)
	林丙輝 (2008.8-)		
生物科技發展中心	葉錫東 (2001.8-2004.7)	陳良築 (2004.8-2005.3)	楊長賢 (2005.4-)
奈米科技中心	林寬炬 (2003.5-2009.7)	林江珍 (2009.8-)	
通識教育中心	江乾益 (2004.8-2005.7)	林益昇 (2005.8-2008.7)	陳淑卿 (2008.8-2009.7)
	鄭政峯 (2009.8-)		
人文與社會科學研究中心	黃寬重 (2008.8-2009.7)	邱貴芬 (2009.8-)	

◎資料來源：《中大七十》，頁240-247；中興大學人事室八十三學年度至九十八學年度教師兼行政職務人員名冊



表五、國立中興大學院系所沿革表

單位 (目前名稱)	設立年代 (以今名為準)	沿革
文學院	1969	1969年，中國文學系、外國語文學系、歷史學系合併，成立文學院
中國文學系	1965	1965年，成立中國文學系 1992年，成立中國文學研究所碩士班 2002年，成立中國文學所博士班
外國語文學系	1968	1968年，成立外國語文學系 1994年，成立外國語文學研究所碩士班
歷史學系	1968	1968年，成立歷史學系 1991年，成立歷史學研究所碩士班 1997年，成立歷史學研究所博士班
圖書資訊學研究所	1999	1999年，成立圖書資訊學研究所碩士班
臺灣文學研究所	2004	2004年，成立臺灣文學研究所碩士班
農資學院	2002	1946年，臺灣省立臺中農業專科學校改制為臺灣省立農學院 1961年，臺灣省立農學院改制為省立中興大學，農學院自此由一獨立院校成為中興大學其中一個學院 2002年，農學院更名為農業暨自然資源學院
森林學系	1946	1919年，臺灣總督府農林專門學校林業科 1922年，臺灣總督府高等農林學校林學科 1945年，臺灣省立臺中農業專科學校林學科 1946年，臺灣省立農學院森林學系 1968年，森林學系分林學、林產二組 1972年，成立森林學研究所碩士班 1990年，成立森林學研究所博士班
園藝學系	1954	1919年，臺灣總督府農林專門學校農業科 1922年，臺灣總督府高等農林學校農學科 1945年，臺灣省立臺中農業專科學校農學科 1946年，臺灣省立農學院園藝學系 1949年，園藝學系更名為農學系，分農藝、園藝兩組 1954年，農學系園藝組更名為園藝學系 1973年，成立園藝學研究所碩士班 1992年，成立園藝學研究所博士班
農藝學系	1954	1919年，臺灣總督府農林專門學校農業科 1922年，臺灣總督府高等農林學校農學科 1945年，臺灣省立臺中農業專科學校農學科 1946年，臺灣省立農學院農藝學系 1949年，農藝學系更名為農學系，分農藝、園藝兩組 1954年，農學系農藝組更名為農藝學系 1968年，成立糧食作物研究所碩士班 1985年，成立糧食作物研究所博士班 1987年，糧食作物研究所更名為農藝學研究所

植物病理學系	1960	1947年，成立植物病蟲害學系 1954年，植物病蟲害學系分植物病理、昆蟲二組 1960年，植物病蟲害學系植物病理組更名為植物病理學系 1969年，成立植物病理學系碩士班 1981年，成立植物病理學系博士班
昆蟲學系	1960	1947年，成立植物病蟲害學系 1954年，植物病蟲害學系分植物病理、昆蟲二組 1960年，植物病蟲害學系昆蟲組更名為昆蟲學系 1972年，成立昆蟲學研究所碩士班 1987年，成立昆蟲學研究所博士班
水土保持學系	1964	1964年，成立水土保持學系 1972年，水土保持學系分農地水土保持組、集水區經營組 1974年，成立水土保持學研究所碩士班 1989年，成立水土保持學研究所博士班
土壤環境科學系	1995	1945年，臺灣省立台中農業專科學校農業化學科 1946年，臺灣省立農學院農業化學系 1955年，農業化學系分土壤肥料、農業製造二組 1969年，農業化學系土壤肥料組更名為土壤學系 1970年，成立土壤學研究所碩士班 1982年，成立土壤學研究所博士班 1995年，土壤學系更名為土壤環境科學系
應用經濟學系	2002	1947年，成立農業經濟學系 1957年，成立農業經濟學研究所碩士班 1976年，成立農業經濟學研究所博士班 2002年，農業經濟學系更名為應用經學系
生物產業機電工程學系	2002	1955年，成立農業教育學系 1972年，農業教育學系分農業機械、農業教育兩組 1981年，成立農業機械工程學系 1991年，成立農業機械工程學研究所碩士班 1994年，成立農業機械工程學研究所博士班 2002年，農業機械工程學系更名為生物產業機電工程學系
生物科技學研究所	2002	1994年，成立農業生物科技學研究所碩士班、博士班 2002年，農業生物科技學研究所更名為生物科技學研究所
農村規劃研究所	2002	2002年，成立農業規劃研究所碩士班

食品暨應用生物科技學系	2005	<p>1945年，臺灣省立台中農業專科學校農業化學科</p> <p>1946年，臺灣省立農學院農業化學系</p> <p>1955年，農業化學系分土壤肥料、農業製造二組</p> <p>1969年，農業化學系農業製造組更名為食品化學工程學系</p> <p>1973年，食品化學工程學系更名為食品科學系</p> <p>1980年，成立食品科學研究所碩士班</p> <p>1986年，成立食品科學研究所博士班</p> <p>2005年，食品科學系更名食品暨應用生物技術學系</p>
動物科學系	2006	<p>1958年，成立畜牧獸醫學系</p> <p>1960年，畜牧獸醫學系更名為畜牧學系</p> <p>1970年，畜牧學系更名為畜牧獸醫學系（分畜牧、獸醫二組）</p> <p>1974年，畜牧獸醫學系畜牧組更名為畜牧學系</p> <p>1981年，成立畜牧學研究所碩士班</p> <p>1992年，畜牧學系更名為畜產學系、成立畜產學研究所博士班</p> <p>2006年，畜產學系更名為動物科學系</p>
生物產業推廣暨經營學系	2006	<p>1991年，成立農業推廣教育研究所</p> <p>1993年，成立農業經營學系進修學分班</p> <p>2006年，農業推廣教育研究所與農業經營學系進修學分班合併更名為生物產業推廣暨經營學系</p>
國際農業研究所	2008	2008年，成立國際農業研究所碩士班
理學院	1988	<p>1961年，成立理工學院</p> <p>1988年，理工學院分離，理學院成立</p>
化學系	1956	<p>1956年，成立化學系</p> <p>1987年，成立化學研究所碩士班</p> <p>1996年，成立化學研究所博士班</p>
應用數學系	1961	<p>1961年，成立應用數學系</p> <p>1981年，成立應用數學研究所碩士班</p> <p>1988年，成立應用數學研究所博士班</p>
物理學系	1987	<p>1987年，成立物理學系</p> <p>1993年，成立物理學研究所碩士班</p> <p>2000年，成立物理學研究所博士班</p>
資訊科學與工程學系	2007	<p>1992年，成立資訊科學系</p> <p>1998年，成立資訊科學研究所博士班</p> <p>2002年，成立資訊科學研究所碩士班</p> <p>2007年，資訊科學系更名為資訊科學與工程學系</p>
資訊網路與多媒體研究所	2007	2007年，成立資訊網路與多媒體研究所碩士班
統計學研究所	2007	2007年，成立統計學研究所碩士班
奈米科學研究所	2008	2008年，成立奈米科學研究所碩士班
生物物理學研究所	2008	2008年，成立生物物理學研究所碩士班

工學院	1988	1961年，成立理工學院 1988年，理工學院分離，工學院成立
土木工程學系	1961	1961年，成立土木工程學系 1984年，成立土木工程學研究所碩士班 1992年，成立土木工程學研究所博士班 1996年，系所合併
機械工程學系	1964	1964年，成立機械工程學系 1990年，成立機械工程學研究所碩士班 1996年，成立機械工程學研究所博士班
環境工程學系	1976	1976年，成立環境工程學系 1989年，成立環境工程學研究所碩士班 1994年，成立環境工程學研究所博士班
電機工程學系	1992	1992年，成立電機工程學系 1996年，成立電機工程學研究所碩士班 2001年，成立電機工程學研究所博士班
化學工程學系	1993	1993年，成立化學工程學系 1995年，與化學系共同招收碩士班應用化學組 1997年，成立化學工程系研究所碩士班 2000年，成立化學工程系研究所博士班
通訊工程研究所	2006	2006年，成立通訊工程研究所碩士班
生醫工程研究所	2007	2007年，成立生醫工程研究所碩士班
精密工程研究所	1999	1999年，成立精密工程研究所碩士班 2006年，成立精密工程研究所博士班
光電工程研究所	2006	2006年，成立光電工程研究所碩士班
材料科學與工程學系	2007	1993年，成立材料工程學研究所碩士班 1996年，成立材料工程學研究所博士班 2000年，成立材料工程學系 2007年，更名為材料科學與工程學系
生命科學院	1994	1994年，成立生命科學院
分子生物學研究所	1990	1990年，成立分子生物學研究所碩士班 1994年，成立分子生物學研究所博士班
生物化學研究所	1996	1996年，成立生物化學研究所碩士班 1999年，成立生物化學研究所博士班
生命科學系	2002	1956年，成立植物系 1994年，成立動物學系 2002年，植物系、動物系合併成立生命科學系所

生物醫學研究所	2009	2001年，成立生物醫學研究所碩士班 2006年，成立醫學科技研究所碩士班、生物醫學研究所博士班 2009年，生物醫學研究所與醫學科技研究所合併為生物醫學研究所
基因體暨生物資訊學研究所	2009	2008年，成立生物資訊研究所碩士班 2009年，更名為基因體暨生物資訊學研究所
獸醫學院	1999	1999年，成立獸醫學院
獸醫學系	1974	1958年，成立畜牧獸醫學系 1960年，更名為畜牧學系 1970年，更名為畜牧獸醫學系，分畜牧、獸醫二組 1974年，自畜牧獸醫學系分出，成立獸醫學系 1982年，成立獸醫學研究所碩士班 1993年，成立獸醫學研究所博士班 1999年，自農資學院獨立，併入獸醫學院
獸醫病理生物學研究所	2008	1998年，成立獸醫病理學研究所碩士班 2008年，更名為獸醫病理生物學研究所
微生物暨公共衛生學研究所	2009	1994年，成立獸醫微生物學研究所碩士班 2001年，成立獸醫微生物學研究所博士班 2002年，成立獸醫公共衛生學研究所碩士班 2008年，成立獸醫公共衛生學研究所博士班 2009年，獸醫微生物學研究所與獸醫公共衛生學研究所合併為微生物暨公共衛生學研究所
社會科學暨管理學院	2000	2000年，成立社會科學暨管理學院
財務金融學系	2000	2000年，成立財務金融學系 2002年，成立財務金融學研究所碩士班 2006年，成立財務金融學研究所博士班
國際政治研究所	2000	2000年，成立國際政治研究所碩士班 2005年，成立國際政治研究所博士班
企業管理學系	2001	2000年，成立事業經營研究所碩士班 2001年，事業經營研究所更名企業管理研究所，成立企業管理學系，系所合併 2003年，成立企業管理研究所博士班
行銷學系	2001	1974年，成立農產運銷學系 2000年，成立農產運銷學研究所碩士班 2001年，農產運銷學系更名為行銷系 2002年，由農資學院分出，併入社會科學暨管理學院

財經法律學系	2001	2001年，成立財經法律學系
資訊管理學系	2003	2003年，成立資訊管理學系 2007年，成立資訊管理學研究所碩士班
科技法律研究所	2004	2004年，成立科技法律研究所碩士班
國家政策與公共事務研究所	2006	2006年，成立國家政策與公共事務研究所碩士班
教師專業發展研究所	2007	2007年，成立教師專業發展研究所碩士班
運動與健康管理研究所	2007	2007年，成立運動與健康管理研究所碩士班
會計學系	2008	2003年，成立會計學研究所碩士班 2008年，成立會計學系
科技管理研究所	2009	2002年，成立科技管理研究所碩士班、電子商務研究所碩士班 2008年，成立科技管理研究所博士班 2009年，科技管理研究所與電子商務研究所合併為科技管理研究所

表六、國立中興大學歷屆傑出校友一覽表  
(1997-2009)

第一屆  
(1997)



徐立德  
1931  
行政系1958年畢業



李厚高  
1926  
財政系1950年畢業



陳漱石  
1947  
農化系1971年畢業



蔡惠行  
1940  
植病系1964年畢業



陳清義  
1928-1997  
農藝系1952年畢業

第二屆  
(1998)



江丙坤  
1932  
地政系1959年畢業



賴英照  
1946  
法律系1973年畢業



郭宗德  
1933  
植病系1957年畢業



楊敦和  
1941  
法律系|所1967畢業



周應桓  
1924  
法律系1965畢業



第三屆  
(1999)



彭淮南  
1939  
經濟系1962年畢業



鄧鴻財  
1940  
農化系1963年畢業



許新枝  
1928  
公行系1952年畢業



吳容明  
1943  
地政系/所1970年畢業



許秀華  
1950  
農化系1971畢業

第四屆  
(2000)



林俊義  
1947  
植病系/所1973年畢業



徐建國  
1945  
應數系1968年畢業



陳永泰  
1936  
經濟系1962年畢業



林省三  
1930  
行政系1959年畢業



吳挽淵  
1934  
行政系1958年畢業

第五屆  
(2001)



**林萬年**  
1954  
農經系1977年畢業



**王桂樂**  
1931  
財政系1953年畢業



**陳運和**  
1960  
企管系1985年畢業



**劉顯鐘**  
1947  
植病系1970年畢業



**劉安國**  
1947  
應數系1970年畢業

第六屆  
(2002)



李成章  
1936  
農藝系1960年畢業



李國欽  
1939  
植病系1962年畢業



程伶柳  
1945  
企管系1969年畢業



高崇熙  
1938  
森林系1962年畢業



黃寬重  
1947  
歷史系1972年畢業

第七屆  
(2003)



高希均  
1936  
農經系1958年畢業



鄧天佑  
1934  
化學系1964年畢業



褚德華  
1945  
機械系1969年畢業



李金龍  
1947  
醫藥系1970年畢業



賀陳旦  
1950  
土木系1973年畢業



劉保佑  
1951  
公行系1975年畢業

第八屆  
(2004)



黃仲生  
1942  
國藝系1966年畢業



郭林勇  
1947  
法律所1972年畢業



溫總祥  
1947  
植病系/所1973年畢業



張福國  
1956  
應數系1978年畢業



黎志甄  
1960  
地政系1982年畢業

第九屆  
(2005)



謝順景  
1928  
農藝系1951年畢業



林慶福  
1933  
農化系1956年畢業



施宗雄  
1939  
畜牧系1962年畢業



江益男  
1943  
農藝系1966年畢業



黃大一  
1948  
化學系1970年畢業



陳錦生  
1950  
昆蟲系1972年畢業

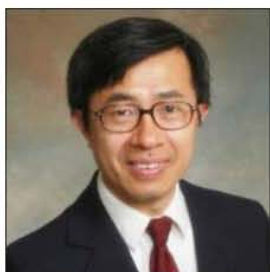
第十屆  
(2006)



林見昌  
1941  
應數系1965年畢業



高清文  
植病系1970年畢業



張文瑞  
1956  
機械系1979年畢業



游昭明  
1950  
食化系1973年畢業



葉雙  
1950  
植病系1972年畢業



蔡新平  
1946  
農藝系1968年畢業





**孔熾輝**  
1931  
園藝系1958年畢業



**石全**  
1954  
化學系1976年畢業



**吳輝龍**  
1947  
水保系1969年畢業



**周文瑞**  
1960  
農科系1983年畢業



**施能仁**  
1952  
農經所1988年畢業



**涂勳**  
1942  
農藝系1965年畢業

第十一屆  
(2007)



劉明照  
1944  
農化系1966年畢業



嚴復青  
1945  
昆蟲系1968年畢業



彭作奎  
1947  
農經所1973年畢業



蔡精強  
1950  
農教系1974年畢業



柯興樹  
1946  
企管系1975年畢業



賴本智  
1952  
植病所1976年畢業



謝明源  
企管系1979年畢業



江安世  
1958  
昆蟲系1981年畢業



蔡立慧  
1960  
獸醫系1982年畢業

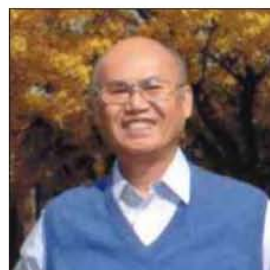
第十二屆  
(2008)



**黃盛銘**  
1934  
農化系1957年畢業



**羅傳進**  
1939  
植物系1964年畢業



**李茂盛**  
1941  
農化系1968年畢業



**陳武雄**  
1944  
農經所1970年畢業



**顏仁德**  
1947  
森林系1970年畢業



**吳明敏**  
1948  
農經系/所1975年畢業



**鄭詩華**  
1951  
土壤系1974年畢業  
農經所1978年畢業

第十三屆  
(2009)



孔祥復  
1942  
農化系1963年畢業



吳昆民  
1952  
畜牧獸醫學系1974年畢業



宋餘俠  
1956  
應數系1978年畢業



沈再木  
1949  
園藝系1979年畢業



林美枝  
1941  
社會系1964年畢業



林英祥  
1936  
農經系1960年畢業



**林聖忠**  
1952  
經濟系1974年畢業



**徐惠迪**  
1939  
植物系1962年畢業



**張平沼**  
1939  
法律系1967年畢業



**張發得**  
1952  
應數系1974年畢業



**張法鶴**  
1936  
法律系1964年畢業



**陳連軍**  
1950  
歷史系1974年畢業



**陳進利**  
1942  
農藝系1966年畢業



**章仁香**  
1953  
植物系1975年畢業



**黃裕星**  
1952  
森林系1974年畢業



**楊文彬**  
1948  
高階經理人班2006年畢業



**楊平世**  
1950  
昆蟲所1974年畢業



**顏代基**  
1951  
森林系1974年畢業



**謝士澹**  
1956  
統計系1980年畢業

◎資料來源：中國大學校友聯絡中心書面資料

## 書面資料

1. 人文出版社編委會編，《植物大辭典》（臺中：人文出版社，1982）。
2. 王明蓀等編，《興大八十年》（臺中：國立中興大學，2000），未出版。
3. 王意成、郭忠仁主編，《景觀植物百科》（南京：江蘇科學技術出版社，2006）。
4. 任育才等編，《興大七十年》（臺中：國立中興大學，1990）。
5. 宋德喜主編，《湯惠孫校長逝世四十週年紀念校史文物展專輯》（臺中：國立中興大學，2006）。
6. 宋德喜主編，《興大校園有機生態之美》（臺中：中興大學總務處，2007）。
7. 宋德喜主編，《檔案中的校園變遷》（臺中：國立中興大學總務處文書組，2006）。
8. 周鎮，《臺灣鳥圖鑑》（臺中：省立鳳凰谷鳥園，1995）。
9. 祁偉康，《臺灣哺乳動物：野外探險實用大圖鑑》（臺北：大樹文化，1998）。
10. 林文龍編，《棟花盛開時的回憶：日治時期畢業紀念冊展圖錄第三冊》（南投：臺灣文獻館，2005）。
11. 柯勇等編，《國立中興大學農業暨自然資源學院 傳承與發展-八十六年紀實》（臺中：國立中興大學農業暨自然資源學院，2006）。
12. 科林·哈里森、阿倫·格林史密斯著，陳長青翻譯，《鳥類圖鑑》（臺北：貓頭鷹，1995）。
13. 國立中興大學文學院，《文學院通訊》第201期（臺中：國立中興大學文學院，2002）。
14. 國立中興大學學生事務處住宿輔導組，〈國立中興大學女生宿舍誠軒大樓新建工程構想書〉（2007）。
15. 國立中興大學總務處駐警隊，〈國立中興大學校園交通管理辦法〉（2009）。
16. 國立中興大學總務處營繕組，〈本校執行中暨即將規劃完成之新建工程簡介〉（2009）。
17. 陳加盛，《臺灣鳥類圖誌》（臺北：田野影像出版社，2006）。
18. 郭素秋，〈國立中興大學國際農業研究中心新建工程基地考古探坑試掘計畫書〉（2009）。
19. 曾文甲等編，《共工克諧 國立中興大學工學院四十七年紀實》（臺中：國立中興大學工學院，2008）。
20. 提姆·哈勒帝博士、馬克·歐喜雅著，《兩聲爬行類圖鑑》（臺北：城邦文化，2001）。
21. 萬鍾汶主編，《興大校友》第十六期（臺中：國立中興大學校友聯絡中心，2006）。
22. 萬鍾汶主編，《興大校友》第十七期（臺中：國立中興大學校友聯絡中心，2007）。
23. 萬鍾汶主編，《興大校友》第十八期（臺中：國立中興大學校友聯絡中心，2008）。
24. 齊邦媛，《巨流河》（臺北：天下遠見，2009）。
25. 榕畔會校史委員會編，《榕畔會史》（臺中：1978）。
26. 劉杏怡主編，《天風吹簫-國立中興大學文學院·四十週年紀念手札》（臺中：國立中興大學文學院，2008）。
27. 劉業經、呂福原、歐辰雄，《臺灣樹木誌》（臺中：國立中興大學農學院，1988）。
28. 歐辰雄、蔡進來，《臺灣校園常見木本植物》（臺中：國立中興大學，1984）。
29. 鄭萃主編，《化學鍵》，（臺中：國立中興大學化學系，2009）。
30. 薛聰賢編著，《臺灣花卉實用圖鑑》（彰化：薛氏園藝有限公司，1989）。
31. 薛聰賢編著，《臺灣原生景觀植物圖鑑》（彰化：臺灣普綠有限公司，2004）。
32. 顏重威，《臺灣的野生鳥類：一、留鳥》（臺北：渡假出版社，1980）。

## 網路資料

- 1.有機農業全球資訊網：<http://info.organic.org.tw/supergood/front/bin/home.phtml>。
- 2.國立中興大學全球資訊網：<http://www.nchu.edu.tw>。
- 3.國立中興大學文學院網站：<http://www.nchu.edu.tw/~lit>。
- 4.國立中興大學農資院網站：<http://www.nchu.edu.tw/agri>。
- 5.國立中興大學理學院網站：<http://science.nchu.edu.tw>。
- 6.國立中興大學工學院網站：<http://www.nchu.edu.tw/~engineering>。
- 7.國立中興大學生命科學院網站：<http://www.nchu.edu.tw/~lifesci>。
- 8.國立中興大學獸醫學院網站：<http://www.vmc.nchu.edu.tw>。
- 9.國立中興大學社管學院網站：<http://www.cssm.nchu.edu.tw>。
- 10.國立中興大學生物科技發展中心網站：<http://btc.nchu.edu.tw>。
- 11.國立中興大學研發暨創業育成中心網站：<http://www.nchu.edu.tw/~sp>。
- 12.國立中興大學校長部落格網站：<http://phorum.nchu.edu.tw/president>。
- 13.國立中興大學文學院《鹿島》電子報網站：<http://www.deer.nchu.edu.tw/nchu-epaper>。
- 14.國立中興大學生物科技發展中心網站：<http://btc.nchu.edu.tw>。
- 15.國立中興大學校友聯絡中心電子報網站：<http://alumni.nchu.edu.tw/publication.asp>。
- 16.國立中興大學語言中心網站：<http://www.nchu.edu.tw/~cnpm>。
- 17.國立中興大學圖書館網站：<http://www.lib.nchu.edu.tw>。
- 18.國立中興大學棒球隊網站：<http://www.wretch.cc/blog/nchubaseball>。
- 19.國立中興大學籃球隊SBL網站：<http://www.wretch.cc/blog/nchusb1>。
- 20.《興大校友》第十期別冊〈百代風華—小禮堂的今與昔〉：  
<http://alumni.nchu.edu.tw/magazine/old%20auditorium.pdf>。
- 21.臺灣總督府公文類纂資料庫網站：<https://sotokufu.sinica.edu.tw/sotokufu/index-left.php>。



## 國家圖書館出版品預行編目資料

興大實錄：國立中興大學九十年校史.圖文集.

西元1919-2009年 / 林富士主編. --初版. -

- 臺中市：興大, 民98.10

面；公分

參考書目：面

ISBN 978-986-02-0329-5(平裝)

1. 國立中興大學 2. 歷史

525.833/115

98019553

書名：興大實錄 — 國立中興大學九十年校史·圖文集

發行人：蕭介夫

出版者：國立中興大學

指導委員會：李季眉、李成章、林富士、林其璋、沈玄池、貢毅紳、張天傑、許文輝、  
陳文福、陳俊明、黃振文、黃博惠、黃鴻堅、黃秀政、彭作奎、莊作權、  
謝快樂、蕭介夫、顏聰、鄭政峯、鄭經偉、薛富盛、薛敬和

編纂委員會：林富士、徐照華、張豐吉、黃寬重、顏吉甫、羅麗馨

主編：林富士

編輯：呂雅惠、李雅玲

顧問：黃銘崇、曹銘宗

地址：臺中市402南區國光路250號

電話：(04) 22873181

網址：<http://www.nchu.edu.tw>

設計製作：十之魚視覺設計 (04) 22414001

撰文：王佩馨、王雯慧(中文系二年級)、王雯慧(中文所一年級)、白詩瑜、  
吳思函、杜亞潔、何純惠、林怡弦、林婷婷、林邠芬、林佩萱、周盼儀、  
張家慈、黃湘玲、黃懷萱、陳盈妃、蔡如璧、謝芸倩、蘇美如

攝影：Lintok、王俊閔、王佩馨、王雯慧(中文所一年級)、宋政蒲、吳思函、  
杜亞潔、林富士、林邠芬、林佩萱、真納、張均東、張家慈、許嘉芬、  
黃文榮、黃湘玲、曾彥學、劉聖譽、陳盈妃、蔡如璧、謝芸倩

校對：溫力秦、劉杏怡

封面題字：陳欽忠

承印者：十之魚視覺設計

初版：2009年(民98)10月

定價：新台幣 250元

ISBN 978-986-02-0329-5



國立中興大學九十年校史·圖文集

# 興大實錄

1919—2009



國立中興大學  
National Chung Hsing University

地址：台中市402南區國光路250號  
Tel：(04)22873181  
<http://www.nchu.edu.tw>