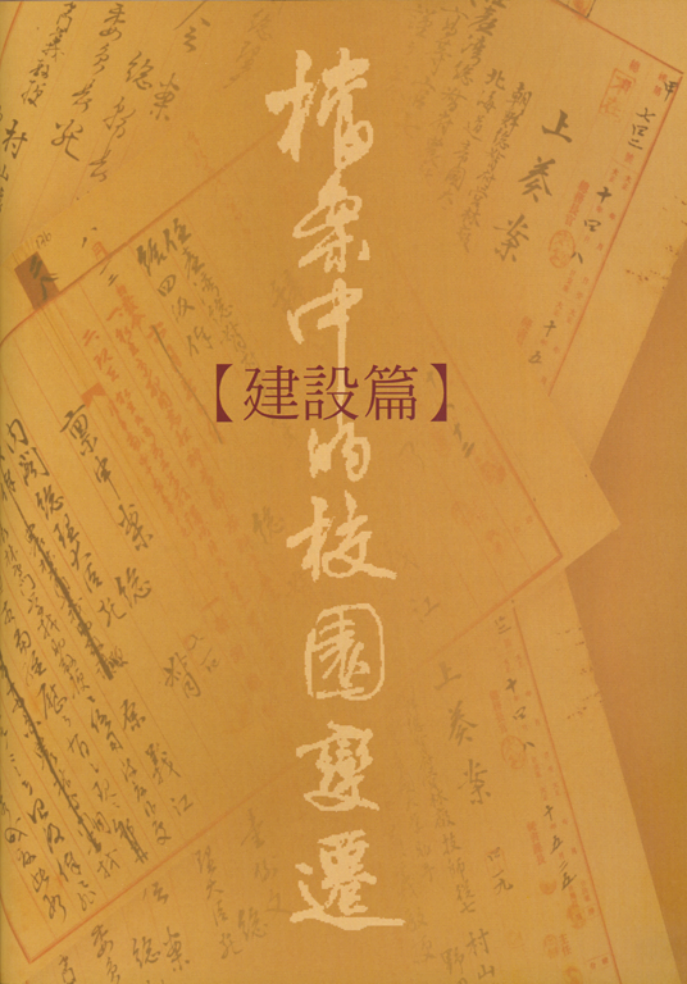


檔案中的校園遷遷

【建設篇】



一、校史軼聞—娓娓道來孔孫事

(一) 孔門傳人孔德成

孔德成先生乃孔子第77代孫子，民國24年國民政府任命其為大成至聖先師奉祀官一職至今，傳承中華文化與中國儒家傳統思想。38年國共戰爭期間隨國民政府來台。孔奉祀官初至台灣之時，政府將之安置於台中新生報宿舍（自由路與民權路交叉口），但並無任何經費補助孔府生活。後來孔奉祀官以二條金條換購台中復興巷（台中後火車站附近）一幢房子暫時定居。當時故宮博物院把從大陸運送至台灣的文物，先安置在台中霧峰北溝。擔任故宮院長的孔奉祀官因職務關係需留在台中，但在台中並無奉祀官之官邸，可供接見外國使節及貴賓。於是在48年時省教育廳（位於台中霧峰）廳長劉真協助下，由省教育廳出資，省立農學院撥出一塊地建造官邸，座落於中市南區頂橋子頭段133-8號，建成之時孔奉祀官便得在此接見各外國使節或貴賓。省立農學院時期孔奉祀官被本校聘為兼任教授，教授曲禮與一些中國文化的相關課程。爾後，中文系成立之初，也聘孔奉祀官為兼任教授，教授儒學相關課程。

此外，孔德成先生來台前後，他的主任秘書李炳南先生扮演很重要的角色，與孔之關係密切、友誼深厚，也與中興大學關係匪淺。李炳南先生於24年聘為大成至聖先師奉祀官擔任教讀，旋即晉升主任秘書。38年時奉孔奉祀官之命，護送孔府文物到台



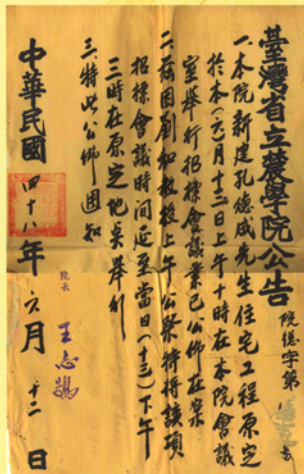
灣。來台之後，協助孔德成先生推動中華文化與宣揚儒家傳統思想。

民國50年代，本校中文學系先後聘請孔奉祀官與李炳南先生為兼任教授，孔奉祀官教授曲禮、論語，李炳南先生教授詩選、禮記、佛學課，如此般的循循善誘教導奮力向學之學生，本校也因而沈浸在一片儒學氛圍中，並與當時政府倡導的中華文化復興運動有相呼應之效。

孔德成先生（後排左二）、李炳南先生（後排左一）與來台同鄉友人之合影。左圖攝錄於《雪廬老人示寂二十週年紀念專輯》（台中：雪心文教基金會，2006），頁120。



民國38年因國共內戰，孔德成奉祀官隨國民政府遷轉至台灣，其主任秘書李炳南先生奉孔奉祀官之命，護送孔府文物到台灣之證明書。護送之人有李炳南、陳壯飛等五人，護送文物共二十五件。上圖擷錄於《雪廬老人示寂二十週年紀念專輯》，頁120。



省立農學院招標孔德成建築案延後公告，當時院長為王志鵠先生。負責官邸建築之建商未能如期完成，延宕一陣子才建造完成。

※此篇文章之內容特別感謝中文所校友吳麗娜小姐以口述歷史方式提供本文不足之處。

(二) 孫立人秘密檔案

檔案中敘述自民國40年開始，省立農學院向省政府申請撥用中市西區後龍子266號、267號（即舊門牌向上路10號，約789坪）、388-41號三筆國有土地予以供作校職員宿舍之用，至48年才完成土地所有權轉移。在轉移土地所有權期間，彰化縣農會出售後龍子267號一地之房屋予抗戰名將孫立人將軍夫人孫張晶英，孫家只購得此土地上之房屋權，土地所有權仍為本校所屬。此筆交易之事本校毫不知情，事後未獲農會通知優先承購，在孫夫人購買此屋之後，也未向本校申請租用土地手續，以致在檔案中本校指稱孫張晶英「佔用」此地數年。本校與孫家的土地糾紛乃因當時孫立人遭受政府軟禁，嚴禁看管，本校無法與孫家接觸，當面解決其土地糾紛。後來於58年間，省政府依孫立人之要求，與本校協商讓售此地。本校因當時校地奇缺，其地又為台中市最黃金的住宅區地帶，未予同意其要求。經國防部出面，與本校多經協商之後，59年協議答應國防部借用此地（面積約580坪）三年。60年本校由於已改制為國立中



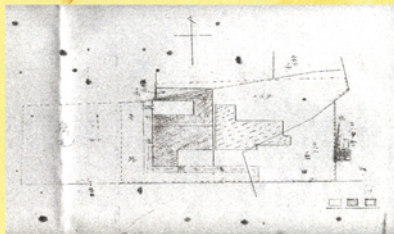
興大學，隸屬於中央，校產則隨校由省有移轉為國有。向上路土地在移轉過程中因孫家土地一事與省府有些產權爭執，但終歸平息。62年本校與國防部協商終同意國防部以台中縣太平鄉三汴段100、104-3兩筆軍用國有土地（約1078坪）作為交換向上路之土地，以建造外籍客座教授與歸國學人宿舍之用，此案至此便告終結。

孫立人將軍與夫人張晶英年輕時所拍的恩愛合影。此圖擷錄於沈克勤編寫的《孫立人傳（上）》（台北：台灣學生書局，1998），頁61。

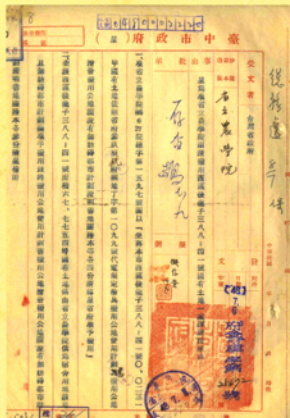
另據《孫立人傳》指出，孫立人將軍寓所在向上路18號（舊門號為向上路12號），乃當時台中市長龔履端介紹的，民國42年以孫夫人張晶英的名義花四萬元向彰化縣農會法定代理人林財生購買，購買契約中註明圍牆內之土地為租用，面積共498坪，建屋面積71坪。其所居住之地區雖為台中市住宅區的黃金地帶，但環境非常偏僻，地理風水師認為這是一塊困龍之地。44年孫立人將軍因「孫立人事件」被政府軟禁，同年孫立人也從台北南昌街住所遷至台中向上路住所。此地變成孫立人長期被政府軟禁的地方，從44年到77年達33年之久，至現今則變成孫立人紀念館。



孫立人將軍於台中向上路18號自家庭院養蘭自娛（左上圖）與栽植玫瑰（右上圖）。右上圖可以看到後面的房屋為本校舊日式建造的舊校舍，與孫家只隔個水溝而比鄰。以上兩圖擷錄於沈克勤編寫的《孫立人傳（下）》，頁918。

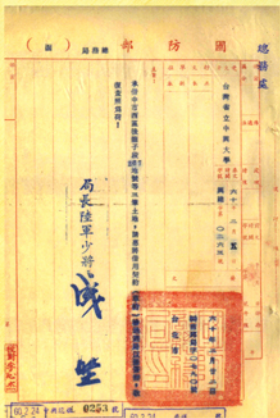


學校西區後龍子266、267、388-41號土地與孫立人房屋之平面圖，據《孫立人傳》載，孫家前後左右都是水溝，環境非常偏僻，左圖只能看出孫家隔一邊水溝與學校土地相鄰的情況。



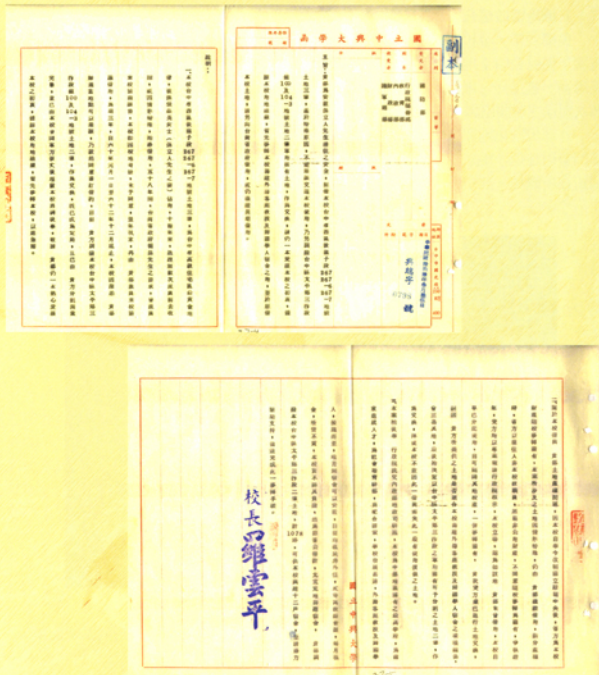
民國48年省府核准省立農學院撥用後龍子388-41號（即向上路）一帶的土地供本校建造宿舍之用。後龍子388-41號是本校向上路一帶土地中最晚申請到使用權的一筆土地，266、267號在先前均已申請通過供學校使用。

民國59年國防部向中興大學租用後龍子段267號（向上路）一帶土地三年之公文，這也是國防部正式介入孫家與本校土地糾紛的始端。





民國58年向上路一段14號日式木造宿舍平房照片（位於孫立人家隔壁）。從上圖四張照片可以看出當時的建築物均是日式木造房屋，孫立人將軍寓所家的建築也不例外，是屬於日式木造，加蓋水泥瓦建築。



中興大學與孫立人後龍子段（即向上路）土地糾紛一事始末公文，內文詳細的記載孫家與本校土地糾紛一案的前後始末經過。